

Bakony Integrált Szociális Intézmény  
Veszprém Vármegye

## SZAKMAI PROGRAM

**Pszichiátriai Betegek Ápoló - Gondozó Otthona  
Földvár Otthon Kamond**

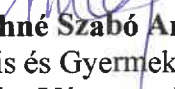
**8469 Kamond, Kossuth utca 27/II.**

**Készítette:**

**Hanich Ferenc**  
intézményvezető

**Jóváhagyta:**

Szociális és Gyermekvédelmi Főigazgatóság

  
**Horváthné Szabó Andrea** igazgató  
Szociális és Gyermekvédelmi Főigazgatóság  
Veszprém Vármegyei Kirendeltsége



Veszprém, 2023. április 20.

## TARTALOM

<b>I. Az integrált intézményre vonatkozó általános adatok</b>	<b>3</b>
<b>II. A szolgáltatás célja, feladata</b>	<b>7</b>
1. A megvalósítani kívánt program konkrét bemutatása	7
2. A létrejövő kapacitások, nyújtott szolgáltatáselemek, tevékenységek leírása	8
3. Más intézményekkel történő együttműködés módja	9
<b>III. Az ellátandó célcsoport jellemzői</b>	<b>9</b>
<b>IV. A feladatellátás szakmai tartalma, módja</b>	<b>10</b>
<b>V. Az ellátás igénybevételének módja</b>	<b>15</b>
1. A szolgáltatásról szóló tájékoztatás helyi módja	15
2. Megállapodás	16
3. Jogorvoslat	17
4. Az intézményi jogviszony megszűnése	17
5. A térítési díj	19
<b>VI. A szolgáltatást igénybevevők és a szociális szolgáltatást végzők jogai, védelme</b>	<b>23</b>
1. Az ellátottak jogai	23
2. Az ellátottak jogainak védelme	25
3. Az ellátottjogi képviselő	25
4. A szociális szolgáltatást végzők jogai	27
<b>VII. A támogatott lakhatásra történő felkészítés</b>	<b>27</b>
<b>VIII. A telephelyre vonatkozó egyéb szakmai információk</b>	<b>32</b>
<b>Melléklet</b>	<b>34</b>

## I.

### Az integrált intézményre vonatkozó általános adatok

#### 1. Költségvetési szerv megnevezése

*A költségvetési szerv megnevezése:*

Bakony Integrált Szociális Intézmény Veszprém Vármegye

*A költségvetési szerv székhelye:*

8592 Dáka, Dózsa György utca 80.

*Székhely szolgáltatásai:*

Fogyatékosok ápoló-gondozó otthona

Szenvedélybetegek ápoló-gondozó otthona

*A költségvetési szerv telephelyei:*

Ssz	Telephely megnevezése	Telephely címe
1	Babérmeggy Lakóotthon Dáka	8592 Dáka, Dózsa György utca 78.
2	Tornácos Otthon Dáka	8592 Dáka, Dózsa György utca 88.
3	Ligetes Lakóotthon Dáka	8512 Nyárád, Rákóczi utca 7.
4	Földvár Otthon Kamond	8469 Kamond, Kossuth utca 27/II.
5	Vadgesztenye Otthon Lesencetomaj	8318 Lesencetomaj, Kossuth Lajos utca 95.
6	Nyírfa Otthon Sümeg-Nyírlakpuszta	8330 Sümeg, Nyírlak puszta 225/1.
7	Fenyves Otthon Veszprém	8200 Veszprém, Tüzér utca 44.
8	Galagonya Otthon Veszprém	8200 Veszprém, Ördögárok utca 5. 2. ajtó
9	Ezüst Hárs Otthon Csabrendek	8474 Csabrendek, Darvastó 1.

#### 2. A költségvetési szerv alapításával és megszűnésével összefüggő rendelkezések

2.1. *A költségvetési szerv alapításának dátuma:* 1979. július 23.

2.2. *A költségvetési szerv jogelőd költségvetési szervének*

	<i>megnevezése</i>	<i>székhelye</i>
1	„Dr. Magyar Károly” Pszichiátriai Betegek Otthona	8469. Kamond, Kossuth u. 27/2.
2	Veszprém Megyei Önkormányzat Pszichiátriai Betegek és Fogyatékosok Otthona	8318 Lesencetomaj, Kossuth u. 95.
3	Veszprém Megyei Önkormányzat Pszichiátriai Betegek Otthona	8330 Sümeg-Nyírlakpuszta
4	Veszprém Megyei Önkormányzat Fenyveserdő Ápoló - Gondozó Otthona	8200 Veszprém, Tüzér u. 44.
5.	Veszprém Megyei Fogyatékos Személyek Gondozóháza	8200 Veszprém, Ördögárok u. 5.
6.	Veszprém Megyei Idősek Otthonainak Egyesített Szociális Intézménye	8596 Pápakovácsi, Attyapuszta 4.
7.	Foglalkoztató Intézet Darvastó	8474 Csabrendek, 0438/3. hrsz.

2.3. *A költségvetési szerv azonosítói*

**törzskönyvi azonosító száma (PIR):** 426255

**államháztartási egyedi azonosító (ÁHTI):** 746957

**ágazati azonosítója:** S0002860

**KSH statisztikai számjele:** 15426259-8730-312-19

*alapító okiratának kelte:* 2023. február 28.

*alapító okirat száma:* A-349-1/2023

***Szolgáltatói nyilvántartásba történő bejegyzések száma:***

<b>Székhely/Telephelyek</b>	<b>Bejegyzés száma</b>
Székhely, Dáka, Dózsa Gy. u. 80.	VE/56/00108-4/2021.
1.sz. telephely, Dáka, Dózsa Gy. u. 78.	VEC/001/00944-1/2014.
2.sz. telephely, Dáka, Dózsa Gy. u. 88.	VEC/001/00943-1/2014.
3.sz. telephely, Nyárad, Rákóczi u. 7.	VEC/001/00988-1/2014.
4.sz. telephely, Kamond, Kossuth u. 27/2.	VE/56/00013-3/2019.
5.sz. telephely, Lesencetomaj, Kossuth u. 95.	VE/56/00011-3/2019.
6.sz. telephely, Sümeg-Nyírlakpuszta	VE/56/00012-3/2019.
7.sz. telephely, Veszprém, Tüzér u. 44.	VE/56/00014-3/2019.
8.sz. telephely, Veszprém, Ördögárok u. 5.	VE/56/00075-10/2022.
9.sz. telephely, Darvastó-Csabrendek, 0438/3.	VEC/001/00224-12/2017.

**3. A költségvetési szerv irányítása, felügyelete**

3.1. *A költségvetési szerv irányító szervének megnevezése, székhelye*

Belügyminisztérium

1051 Budapest, József Attila utca 2-4.

3.2. *A költségvetési szerv fenntartója, székhelye*

Szociális és Gyermekvédelmi Főigazgatóság

1132 Budapest, Visegrádi u. 49.

**4. A költségvetési szerv tevékenysége**

4.1. *A költségvetési szerv közfeladata:*

A szociális igazgatásról és szociális ellátásokról szóló 1993. évi III. törvény 69.§ (1) bekezdése, a 80.§ (3) bekezdés *b)* pontja és a 85/A§ (3) bekezdés *a)* pontja szerinti bentlakásos ellátás, valamint a 75.§ és a 65./F § (1) bekezdés *c)* pontja szerint nyújtott ellátás.

*a. A költségvetési szerv főtevékenységének államháztartási szakágazati besorolása:*

	<b>Szakágazat száma</b>	<b>Szakágazat megnevezése</b>
1	873000	Idősek, fogyatékosok bentlakásos ellátása

4.3. *A költségvetési szerv alaptevékenysége:*

- Fogyatékos, pszichiátriai beteg, szenvedélybeteg és fogyatékos személyek ápolása – gondozása, egyéb rehabilitációs, rehabilitációs jellegű ellátása
- Fogyatékos személyek nappali ellátása
- Intézményi jogviszonyban álló személyek intézményen belüli foglalkoztatása
- Fogyatékos személyek ápoló – gondozó célú lakóotthoni ellátása
- Fogyatékos személyek rehabilitációs célú lakóotthoni ellátása
- Harmadik életévüket betöltött fogyatékos, illetve autista gyermekek nappali ellátása
- Fogyatékos személyek átmeneti ellátása
- Fogyatékos személyek támogatott lakhatásának biztosítása
- Iskolarendszeren kívüli egyéb oktatás, képzés
- Időskorúak, demens betegek tartós bentlakásos ellátása
- Időskorú vagy fogyatékos személyek, illetve pszichiátriai betegek részére jelzőrendszeres házi segítségnyújtás biztosítása

#### 4.4. A költségvetési szerv alaptevékenységének kormányzati funkció szerinti megjelölése:

<i>Kormányzati funkciószám</i>	<i>Kormányzati funkció megnevezése</i>
095020	Iskolarendszeren kívüli egyéb oktatás, képzés
102024	Demens betegek tartós bentlakásos ellátása
101121	Pszichiátriai betegek tartós bentlakásos ellátása
101122	Szenvedélybetegek tartós bentlakásos ellátása
101211	Fogyatékossgal élők tartós bentlakásos ellátása
101212	Fogyatékossgal élők rehabilitációs célú bentlakásos ellátása
101213	Fogyatékossgal élők átmeneti ellátása
101214	Támogatott lakhatás fogyatékos személyek részére
101215	Fogyatékossgal élők ápoló-gondozó lakóotthoni ellátása
101216	Fogyatékossgal élők rehabilitációs célú lakóotthoni ellátása
101221	Fogyatékossgal élők nappali ellátása
102023	Időskorúak tartós bentlakásos ellátása
107030	Fejlesztő foglalkoztatás
107053	Jelzőrendszeres házi segítségnyújtás

#### 4.5. A költségvetési szerv működési területe, illetékessége:

4.5.1. A 4.5.2 alpontban meghatározottak kivételével: Veszprém vármegye

4.5.2. Az Ezüst Hárs Otthon Csabrendek (8474 Csabrendek, Darvastó 1.) tekintetében: Budapest és Veszprém vármegye.

### 5. A költségvetési szerv szervezete és működése

#### 5.1. A költségvetési szerv vezetőjének megbízási rendje

Az intézményvezetőt a Szociális és Gyermekvédelmi Főigazgatóság Főigazgatója, a közalkalmazottak jogállásáról szóló 1992. évi XXXIII. törvényben foglaltak szerint előkészített pályázat útján, legfeljebb 5 év határozott időtartamra bízza meg, illetve vonja vissza megbízását, továbbá gyakorolja felette a munkáltatói jogokat.

**Intézményvezető:** Hanich Ferenc

**Megebízásának kezdete:** 2021.04.01.

#### 5.2. A költségvetési szervnél alkalmazásban álló személyek jogviszonya

- Közalkalmazotti jogviszony: a közalkalmazottak jogállásáról szóló 1992. évi XXXIII. törvény alapján létesített jogviszony
- Munkaviszony: a munka törvénykönyvéről szóló 2012. évi I. törvény szerinti jogviszony
- Megebízási jogviszony: a 2013. évi V. törvény az Új Polgári Törvénykönyv alapján létesített jogviszony

### 6. A feladatellátást szolgáló vagyon:

Az intézmény használatában lévő ingatlanok és ingó vagyon tulajdonjoga és vagyonkezelése a mindenkori vagyonrendeletben meghatározottak szerint történik. A vagyon értékét a számviteli nyilvántartások alapján elkészített éves mérleg, a vagyoni állapotot az intézmény mindenkori éves leltára tartalmazza.

### 7. A vagyon feletti rendelkezési jog:

A rendelkezésre álló vagyontárgyakat az intézmény szabadon használhatja feladatainak ellátásához a középírányító szerv vagyonáról és a vagyonkezelés-, gazdálkodás szabályairól szóló előírásoknak megfelelően.

### 8. Az intézmény szervezeti felépítése és működési rendszere, a szervezeti egységek megnevezése, engedélyezett létszáma, feladatai

**Székhelye:** 8592 Dáka, Dózsa György utca 80.

**Az intézmény telephelyei**

- 8592 Dáka, Dózsa György utca 78.
- 8592 Dáka, Dózsa György utca 88.
- 8512 Nyárád, Rákóczi utca 7.
- 8469 Kamond, Kossuth utca 27/II.
- 8318 Lesencetomaj, Kossuth Lajos utca 95.
- 8330 Sümeg, Nyírlak puszta 225/1.
- 8200 Veszprém, Tüzér utca 44.
- 8200 Veszprém, Ördögárok utca 5. 2. ajtó
- 8474 Csabrendek, Darvastó 1.

Ezen belül:

- Bakony Integrált Szociális Intézmény Veszprém Vármegye (8592 Dáka, Dózsa Gy. utca 80.)

**Fogyatékos személyeket ápoló-gondozó otthona** **95 fő**

**Szenvedélybetegeket ápoló-gondozó otthona** **6 fő**

- Babérmeggy Lakóotthon Dáka (8592 Dáka, Dózsa Gy. utca 78.)

**Fogyatékos személyeket ápoló-gondozó lakóotthona** **8 fő**

- Tornácos Otthon Dáka (8592 Dáka, Dózsa Gy. utca 88.)

**Fogyatékos személyeket ápoló-gondozó otthona** **118 fő**

**Fogyatékos személyek rehabilitációs célú lakóotthona** **8 fő**

- Ligetes Lakóotthon Dáka (8512 Nyárád, Rákóczi utca 7.)

**Fogyatékos személyeket ápoló-gondozó lakóotthona** **8 fő**

- Földvár Otthon Kamond (8469 Kamond, Kossuth utca 27/II.)

**Pszichiátriai betegek ápoló-gondozó otthona** **91 fő**

**Szenvedélybetegek ápoló-gondozó otthona** **9 fő**

- Vadgesztenye Otthon Lesencetomaj (8318 Lesencetomaj, Kossuth Lajos utca 95.)

**Fogyatékos személyek ápoló-gondozó otthona** **140 fő**

**Pszichiátriai betegek ápoló-gondozó otthona** **56 fő**

**Fogyatékos személyek nappali ellátása** **10 fő**

- Nyírfaliget Otthon Sümeg-Nyírlakpuszta (8330 Sümeg, Nyírlak puszta 225/1.)

**Pszichiátriai betegek ápoló-gondozó otthona** **115 fő**

- Fenyves Otthon Veszprém (8200 Veszprém, Tüzér utca 44.)

**Fogyatékos személyek ápoló-gondozó otthona** **67 fő**

**Fogyatékos személyek nappali ellátása** **6 fő**

- Galagonya Otthon Veszprém (8200 Veszprém, Ördögárok utca 5. 2. ajtó)

**Fogyatékos személyek ápoló-gondozó otthona** **10 fő**

- Ezüst Hárs Otthon Csabrendek (8474 Csabrendek, Darvastó 1.)

**Fogyatékos személyek ápoló-gondozó otthona** **279 fő**

**Az intézménybe maximálisan felvehető engedélyezett ellátotti létszám:** **1026 fő**

**Az intézmény engedélyezett alkalmazotti létszáma:** **570 fő**

## II. A szolgáltatás célja, feladata

Az otthonban a **pszichiátriai betegek** teljes körű ellátása történik, ahová az a krónikus pszichiátriai beteg vehető fel, aki az ellátás igénybevételének időpontjában nem veszélyeztető állapotú, akut gyógyintézeti kezelést nem igényel, és egészségi állapota, valamint szociális helyzete miatt önmaga ellátására segítséggel sem képes.

### **Cél:**

Szakmai programunk hosszútávú célja a lehető legszélesebb körű integráció elérése a normalizáció, az autonómia elvének figyelembevételével, melynek révén az ellátást igénybe vevő személyeket hozzásegíti a társadalmi életbe való beilleszkedéshez. Annak érdekében, hogy esélyegyenlőségük javuljon, hátrányaik csökkenjenek, olyan szolgáltatás nyújtását biztosítjuk, amely egy humanizált, modernizált, európai normának is megfelelő, az egyéni elvárások és szükségletek figyelembevételén alapul. Céljaink megvalósulását elősegítő feladataink a szolgáltatást igénybevevők meglévő képességeit kihangsúlyozzák, elősegítenek olyan mechanizmusokat kialakítani, melyekben önálló döntéshozatal és felelősségvállalás működik, és nem utolsó sorban felkeltik az egyén belső igényeit is.

### *1.A megvalósítani kívánt program konkrét bemutatása*

A **pszichiátriai betegek** ápoló-gondozó otthoni ellátását olyan emberek számára kívánjuk biztosítani, akik önmaguk ellátására nem, vagy csak folyamatos segítséggel képesek. Szocializációs szintjük, kapcsolati rendszerük egészségügyi állapotuk alapján nem teszi őket alkalmassá a társadalmi integrációra, ezért szükséges számukra a személyre szabott módszerek segítségével történő, az intézményi keretek között nyújtott szolgáltatás, a mentális, pszichés, egészségügyi, fizikai változások figyelemmel kísérése.

- Mint ápoló-gondozó otthon, gondoskodunk az önmaguk ellátására nem, vagy csak folyamatos segítséggel képes személyek napi ötszöri étkezéséről, szükség szerint ruházattal, illetve textíliával való ellátásáról, mentális gondozásáról, egészségügyi ellátásáról, valamint lakhatásáról (teljes körű ellátás)
- Gondozási feladatellátás során részükre fizikai, mentális és életvezetési segítséget nyújtunk.
- Ápolási feladatunk, hogy a gondozás során közvetlenül felmerülő és szociális intézményünk keretei között biztosítható egészségügyi állapot helyreállítását biztosítsuk.
- Gondoskodunk az igénybe vevők mentálhigiénés ellátásáról, életkoruk, egészségi állapotuk, képességeik és egyéni adottságaik figyelembevételével.
- Segítséget nyújtunk a hitétel gyakorlásában és támogatjuk az intézményen belüli kis közösségek, társas kapcsolatok kialakulását, működését, szabadidejük hasznos eltöltését.
- Egyéni gondozási tervet készítünk, amelyet évente, illetve szükség esetén értékkel az intézményvezető által kijelölt team.
- A mentális állapot stabilizálása és fejlesztése érdekében az alábbi kiegészítő szolgáltatásokat biztosítjuk:
  - szabadidős programok szervezése és azon való részvétel biztosítása
  - rehabilitációs torna és egészségfejlesztés.
- Figyelembe vesszük az egyéni szükségleteiket, és a gondozási munkában az igénybevevők cselekvő együttműködésre építünk.
- Különösen figyelmet fordítunk az igénybevevők adatainak, személyiségi jogainak védelmére.

- Ha a szolgáltatást igénybevevő egészségi állapota indokolja, – orvosi javaslatra – az orvos előírásainak megfelelő étkezési lehetőséget (pl. diéta) biztosítunk.
- Az otthonban elhunytakkal kapcsolatos teendők ellátását az intézmény vezetője szervezi. Ennek keretében gondoskodik az elhunyt elkülönítéséről, a végtisztességre való felkészítéséről, a törvényes képviselő, a kérelmező megnevezett hozzátartozója, továbbá a kérelmező nagykorú gyermekének értesítéséről, az ingóságainak számbavételéről, megőrzéséről, letétbe helyezéséről, valamint a hagyatéki végzést követően az örökösöknek történő átadásról.
- Előzetes tervezés alapján egyéni- és kiscsoportos foglalkozásokon vehetnek részt ellátottaink. A foglalkozásokról minden esetben dokumentáció készül.
- Biztosítjuk számukra a szociális biztonság alapvető feltételeit, intézményünkben életük végéig élhetnek a biztonságot nyújtó háttér mellett.

## ***2. A létrejövő kapacitások, nyújtott szolgáltatáselemek, tevékenységek leírása***

Az intézmény Kamond község központjában található, közlekedési eszközzel jól megközelíthető.

A **pszichiátriai betegek** otthona négy külön álló épületben kapott helyet. Az épületek akadálymentesek. A lakószobák 2 - 5 ágyasak. Mindegyik részhez önálló vizesblokk tartozik. Az otthon rendelkezik 126 m<sup>2</sup>-es foglalkoztató épülettel, konyhája 100 adagos főzésre alkalmas. Az intézményhez hozzátartozó közel 4 hektáros park – padokkal, filagóriákkal - biztosítja a kulturált szabadidő eltöltését.

Ellátottaink gondozását az Egyéni gondozási tervek alapján végezzük. A foglalkozások 30-40 percesek, előzetes tervezés alapján egyéni- vagy kiscsoportokban történnek. A foglalkozásokról minden esetben dokumentáció készül.

Változatos szabadidős programok szervezésével tesszük színesebbé ellátottaink életét. E programok közé tartoznak az ünnepekről történő megemlékezések, az intézményi keretek között zajló kulturális és sportprogramok, a kirándulások és táborozások.

### *Szolgáltatáselemek és tevékenységek*

- Tanácsadás az ellátott bevonásával történő, jogait, lehetőségeit figyelembe vevő, kérdésre reagáló, élethelyzetének, szükségleteinek megfelelő vélemény-, javaslatkialakítási folyamat, információ átadása.
- Esetkezelés az igénybevevő szükségleteinek kielégítésére, problémájának megoldására irányuló, együttműködésen alapuló, tervszerű segítő kapcsolat, amellyel az újabb problémák megelőzhetőek.
- Gondozás az igénybe vevő részére nyújtott célzott segítség mindazon tevékenységek elvégzésében, amelyeket saját maga tenne meg, ha erre képes lenne. Továbbá olyan rendszeres, hosszabb idejű testi-lelki támogatás, amely elősegíti az ellátott körülményeihez képest legjobb életminőség elérését.
- Étkeztetés a teljes körű ellátás keretében napi ötszöri étkezés biztosítása, amelyből legalább három alkalommal meleg vacsora juttatása.
- Felügyelet olyan kontrolltevékenység, amely az ellátott lelki és fizikai biztonságát szolgálja.
- Háztartási vagy háztartást pótló segítségnyújtás az ellátott segítése mindennapi életvitelében, személyes környezete rendben tartásában, mindennapi ügyeinek intézésében.
- Szállítás az ellátott részére történő segítségnyújtás szolgáltatásokhoz, egészségügyi ellátáshoz, közösségi programokhoz.



- Lakhatás olyan lehetőség, amely elősegíti a személyes biztonságot és az emberi méltóság megőrzését, a közösségi életben való részvételt, a családtagok közötti kapcsolat fenntartását.

### **3. Más intézményekkel történő együttműködés módja**

Intézményünk rendszeres kapcsolatot tart fenn a Szociális és Gyermekvédelmi Főigazgatósággal, az SZGYF Veszprém Vármegyei Kirendeltségével, ezen kívül a megyében működő szociális intézményekkel, az egyházi felekezetek képviselőivel, egyéb civil szervezetekkel.

Együttműködünk:

- a szociális területet érintő felsőfokú intézményekkel, főiskolákkal, egyetemekkel,
- gyakorlati terepet biztosítunk hallgatóinknak
- egészségügyi intézményekkel,
- nappali intézményekkel,
- települési önkormányzatokkal
- gyámhivatalokkal, családsegítőkkal
- gyermekvédelmi intézményekkel,
- munkaügyi központtal,
- önszolgálati klubokkal,
- pszichiátereivel, pszichológusokkal.

A kapcsolattartás módja:

- szakmai megbeszélések, fórumok, továbbképzések
- „jó gyakorlatok” bemutatása
- Szakmai műhelymunkák
- tanácskozások
- továbbá: levelezés, fax- és telefonhasználat, elektronikus levelezés. Országos kapcsolattartás eszköze az intézményi weblap megjelentetése, címe: [www.dakaotthon.hu](http://www.dakaotthon.hu)

## **III.**

### **Az ellátandó célcsoport jellemzői**

#### *Az ellátottak köre*

Az otthonban olyan felnőtt pszichiátriai betegek élnek, akik önálló életvitelre nem, vagy csak folyamatos segítséggel képesek, akiknek mentális gondozásáról, egészségügyi ellátásáról, valamint lakhatásáról külön, a jogszabályban meghatározott módon gondoskodni kell.

#### *Demográfiai mutatók*

A kórfelmérés közel háromnegyede három betegségcsoportba sorolható: a hangulatzavarok (32%) a neurotikus és szomatiform rendellenességek (22%) és a skizofrénia (20%) körébe. A többi betegség vagy betegségcsoport részaránya 5% alatti, legjelentősebbek közülük a paranoid állapotok, az organikus pszichoszindrómák és a stressz által kiváltott zavarok (*Statisztikai Tükör IV. évf. 112. szám KSH*)

Ellátottaink a vármegye területéről érkeznek, de „az intézmény férőhelyeinek 10 %-ig az a személy is ellátható, aki az intézmény külön jogszabályban meghatározott ellátási területén nem rendelkezik bejelentett lakóhellyel, vagy tartózkodási hellyel” (9/1999.(XI.24.) SzCsM rendelet).

Férőhelyszám összesen: 91

**Férfi ellátott: 56 fő**

**Nő ellátott: 35 fő**

A kamondi pszichiátriai betegek otthona százszázalékos kihasználtsággal működik, a jogszabályi előírásoknak megfelel, így határozatlan működési engedéllyel rendelkezik.

#### **IV.**

#### **A feladatellátás szakmai tartalma, módja**

A pszichiátriai betegek Ápoló-gondozó otthona a feladatellátás szakmai tartalma alapján felnőttek teljes körű ellátását végzi bentlakásos ellátás keretében. Munkáját a szakmai program, a hatályos jogszabályok, az ágazati irányító és módszertani szervezetek által kiadott szakmai és gazdasági irányelvek, útmutatások szerint végzi. Munkájáról a közvetlen felügyeletet ellátó szervezetnek köteles beszámolni. Az otthon adatszolgáltatási kötelezettségének a hatályos jogszabályok és a felügyeleti szerv által meghatározott rendben, illetve eseti felhívással tesz eleget.

Az intézményi ellátottak számára az 1/2000. (I.7.) SzCsM rendeletben meghatározottak szerint biztosítjuk a lakhatást, az étkezést, a szükség szerinti ruházatot, az egészségügyi ellátást, gyógyszert, valamint a gyógyászati segédeszközök beszerzését, az egészségi és pszichés állapotnak megfelelő ápolást, gondozást, foglalkoztatást, a szabadidő kulturált eltöltésének szervezését.

Az intézmény biztosítja a szociális étkezés esetén az élelmiszer-higiéniai és élelmiszer-biztonság jogszabályi követelményeit. Megfelel az intézményre vonatkozó közegészségügyi, az ivóvíz-minőségi, a hulladékkal és nem közművel összegyűjtött háztartási szennyvízzel kapcsolatos közegészségügyi-, járványügyi vonatkozó követelményeknek, valamint a kémiai biztonságra és dohányzóhelyek kijelölésére vonatkozó jogszabályi előírásoknak.

#### **Gondozás, mint szolgáltatás**

A szolgáltatást igénybevevők gondozását naponta folyamatosan végezzük. A gondozási munkában valamennyi dolgozónk részt vesz. A gondozási munka tartalmi összetételét az igénybevevő állapota szabja meg.

#### **Az ápolás, mint szolgáltatás**

A gondozási feladatok ellátása során közvetlenül felmerülő és a szociális intézmény keretei között biztosítható, az egészségi állapot helyreállítását célzó tevékenység az ápolás, amelyet akkor végeznek az ápoló-gondozók, ha azok felmerülnek, és mindaddig ellátják, amíg az szakorvosi, kórházi ellátást nem igényel.

#### **Egészségügyi ellátás**

Az intézmény a teljes körű ellátás keretében gondozási és ápolási tevékenységet lát el. E szolgáltatásokat egészíti ki a hatályos rendeletben előírt egészségügyi ellátási kötelezettség. Ennek keretében az intézmény gondoskodik a szolgáltatást igénybevevő

- egészségmegőrzését szolgáló felvilágosításáról,
- rendszeres orvosi felügyeletéről,
- szükség szerinti alapápolásáról:
  - a személyi higiéné biztosításáról,
  - a gyógyszereséről,

- az étkezésben, a folyadékpótlásban a hely- és helyzetváltoztatásban, valamint a kontinenciában való segítségnyújtásban,
- szakorvosi illetve sürgősségi ellátáshoz való hozzájárulásáról,
- a kórházi kezeléshez való hozzájárulásáról,
- a gyógyszerellátásáról
- a gyógyászati segédeszközök biztosításáról.

Intézményünk a rendszeres orvosi felügyelet keretében biztosítja az ellátást igénybevevő egészségi állapotának rendszeres ellenőrzését, az egészségügyi tanácsadást, a szűréseket, a gyógyszerrendelést, az orvos által elrendelt vizsgálatok elvégzését – ha az intézmény keretei között megoldható – gyógykezelését.

Kamondon egy orvos és egy pszichiáter szakorvos (intézményi) látja el az ellátottakat, akik munkájukat megbízási szerződés alapján végzik, amely részletesen tartalmazza szakterületükre vonatkozóan a feladatot, hatáskört, jogkört, felelősséget.

Intézményünkben az ellátást igénybevevő személy részére előírt gyógyszer felhasználását egyéni gyógyszer-felhasználási nyilvántartó lapon vezetjük. Műszakonként az ellátottak egészségi állapotát érintő változásokat sorszámozott eseménynaplóban (átadó napló) rögzítjük, továbbá az egészségügyi-gondozási tervet egyénre szabva vezetjük.

Az integrált intézmény rendelkezik az ellátást igénybevevők rendszeres, illetve eseti gyógyszereszkükségletéhez igazodó megfelelő mennyiségű készlettel, amelynek összeállításánál az orvos figyelembe veszi az ellátottak egészségi állapotát, valamint az esetleg előforduló sürgős ellátási igényeket is. A gyógyszerek beszerzéséről az intézmény gondoskodik.

Az 1/2000. (I.7.) SzCsM rendelet 52.§ (2) pontjában meghatározott gyógyszercsoportokból az intézményi orvos javaslata alapján egyfajta gyógyszert biztosít térítésmentesen, amely azonban havonta felülvizsgálatra kerül. Az alap-gyógyszerkészletről részletes és pontos tájékoztatást kap az ellátást igénybe vevő. Az alap-gyógyszerkészlet körébe nem tartozó gyógyszereken túlmenően felmerülő egyéni gyógyszereszkükséglet költségét az ellátást igénybevevő viseli.

Az intézmény viseli az ellátást igénybevevő rendszeres és eseti egyéni gyógyszereszkükségletének teljes költségét,

- ha az ellátást igénybe vevőnek a személyi térítési díj megfizetése után fennmaradó havi jövedelme nem haladja meg a szociális vetítési alap összegének a Szt. 117/A §-ának (1) bekezdésében meghatározott százalékát,
- az ellátást igénybe vevő részére a költőpénzt az intézmény biztosítja.

Részleges költségét viseli az intézmény, ha az ellátást igénybe vevőnek a személyi térítési díj után a fennmaradó havi jövedelme meghaladja a szociális vetítési alap Szt. 117/A. §-ának (1) bekezdésében meghatározott százalékát, azonban ez a jövedelem nem fedezi az ellátást igénybe vevő egyéni gyógyszereszkükségletének költségét. Ebben az esetben a bentlakásos intézmény az ellátást igénybe vevő jövedelmének a költőpénz összegét meghaladó részét az egyéni gyógyszereszkükséglet mértékéig kiegészíti.

Az ellátást igénybe vevő személyi és jövedelmi helyzetére tekintettel - az intézményi orvos javaslatára az intézményvezető döntése alapján az alap-gyógyszerkészlet körébe nem tartozó, de az ellátást igénybe vevő gondozásához közvetlenül szükséges egyéni gyógyszereszkükséglet teljes költségét átvállalhatja.

Az intézmény nem köteles az egyéni gyógyszereszkükséglet költségének a viselésére, ha az ellátást igénybe vevő tartására az Szt. 114. § (2) bekezdésének c)-e) pontja szerinti más személy köteles és képes, vagy az ellátást igénybe vevő gyógyszerköltség reá eső részét nem fizeti meg.

A gyógyászati segédeszköz ellátása körében az intézmény feladata a vényre felírt testtávoli eszköznek az intézmény költségén, a testközeli segédeszköznek az igénybevevő költségén

történő biztosítása. Ha az igénybevevő jövedelmi helyzete alapján erre nem képes, akkor az intézmény viseli a költséget.

### **Ruházattal, textíliával való ellátás**

Az ellátást igénybevevő az intézményben saját ruházatát és textíliáját használhatja. Az igénybevevők ruházatáról a gondozási egység vezetője egyéni leltárt készít ill. aktualizál.

A megfelelő mennyiségű és minőségű ruházattal nem rendelkező ellátottaknak – a teljes körű ellátás részeként – az intézmény biztosít legalább három váltás ágyneműt, három váltás fehérneműt és hálóruhát, valamint az évszaknak megfelelő legalább két váltás felső ruházatot és utcai cipőt, valamint a tisztálkodáshoz szükséges anyagokat, eszközöket. Az ellátást igénybevevő az intézmény által nyújtott ruházatot nem köteles igénybe venni, azonban saját ruházatának elhasználódása esetén is csak a fentiekben foglalt ruházati ellátást igényelheti. A fejlesztő foglalkoztatásban résztvevők részére munka- és védőruhát biztosít az intézmény.

### **Mosás, mosatás, mint szolgáltatás**

A szennyezett textília, ruházat tisztítását az intézmény mosodájában végezzük el. A felsőruházat és a kényesebb ruházat mosása a gondozási részlegben történik. A mosásslolgáltatás ingyenesen vehető igénybe. A ruházat javítása a gondozási részlegben történik.

### **Fodrász szolgáltatás**

E szolgáltatást az otthon fodrász szakmunkással kötött megbízási szerződés keretében látja el.

### **Egyéb szolgáltatások**

Családi kapcsolatok ápolása, pedikűr, borotválás, egészségügyi intézményekhez való hozzáférés biztosítása, szabadidő-szervezés, betegszállítás.

### **Étkeztetés, mint szolgáltatás**

Az otthon biztosítja az ellátottak részére a napi ötszöri étkezést, hetente háromszor pedig meleg vacsorát az ellátottak életkori sajátosságainak, egészségi állapotának, valamint az egészséges táplálkozás követelményeinek megfelelően, a közétkeztetésre vonatkozó szabályok figyelembevételével.

A járóképes ellátottak a gondozási részlegek étkezőjében étkeznek, míg a fekvő személyek részére az étkezés a lakószobákban történik, szükség esetén gondozói segítséggel. A fekvőbeteg ellátottak gondozásakor a rendszeres folyadékbevitelről is gondoskodunk.

A látogatóktól kapott vagy csomagban érkezett élelmiszert saját- vagy a részlegekben lévő hűtőszekrényekben lehet elhelyezni, névvel ellátva.

Ha az ellátást igénybevevő személy egészségi állapota indokolja, részére – orvosi javaslatra – az orvos előírásainak megfelelő étkezési lehetőséget (diéta) biztosítunk. A diétás étrendet az otthon dietetikusa állítja össze.

Az étkezések a Házi rendben meghatározott időpontokban történnek az otthonban.

### **A mentálhigiénés ellátás**

Az intézmény gondoskodik az ellátást igénybevevők mentálhigiénés ellátásáról is. Egyéni- és csoportfoglalkozások keretében biztosítjuk:

- a személyre szabott bánásmódot,
- a konfliktushelyzetek kialakulásának megelőzése érdekében az egyéni, csoportos megbeszélést,
- a szabadidő eltöltésének feltételeit,
- az ellátottak családi és társadalmi kapcsolatainak fenntartásának feltételeit,
- az egyéni gondozási tervek megvalósítását,

- a hitélet gyakorlásának feltételeit,
- segítjük az intézményen belüli kis közösségek, társas kapcsolatok kialakulását és működését.

Az együttélés során kialakuló konfliktusok megoldása, kezelése közös feladat. Fontos, hogy a konfliktusban érdekelt személyeket rávezessük arra, hogy ismerjék saját és mások érdekeit, az együttműködés által megoldható problémákat. A konfliktusmegoldásban alkalmazott lépések:

- a probléma (konfliktus) meghatározása
- a lehetséges megoldások keresése
- a megoldások értékelése
- a megfelelő megoldás kiválasztása (döntés)
- a döntés végrehajtási módjának meghatározása
- a megoldás eredményességének utólagos értékelése.

A konfliktuskezelésben leggyakrabban alkalmazott módszerek: egyéni segítő beszélgetések, csoportos terápia, pszichológus segítségnyújtása.

Mint bentlakásos otthon, mindent megteszünk az ellátást igénybevevő testi-lelki aktivitása fenntartásának, megőrzésének érdekében. Ezen ellátás keretében szervezzük az ellátottak korának, egészségi állapotának, képességeinek és egyéni adottságainak figyelembevételével:

- az aktivitást segítő fizikai tevékenységeket (séta, sport, fekvő ellátottak levegőztetése, ágytorna),
- a szellemi és szórakoztató tevékenységeket (olvasás, felolvasás, tévénézés, játékok, vetélkedők, zenehallgatás)
- a kulturális tevékenységeket (rendezvények, ünnepségek, névnapok, színház-, mozi-, múzeumlátogatások, kirándulások, kiállítások).
- Az általuk nehezen megoldható szituációkban a segítségnyújtást.
- Az együttéléssel járó kompromisszumok kialakításának segítését.
- Közös élményszerzés lehetőségének kialakítását, a kötődések szorosabbá fűzését.
- A párkapcsolatok, a családi és baráti kapcsolatok fenntartásának, kialakulásának folyamatos segítését, támogatását.
- Születésnapok, névnapok megünneplését- ezzel is elősegítve az egyén fontosságának, identitástudatának megélését, a közösség szempontjából a szoros, meghitt családias légkör fenntartását.
- Az igénybevevő szükségletei szerinti egyéb szolgáltatások elérésének segítését (könyvtár, kulturális események, fodrászat, masszázs, bevásárlás).
- Szükség esetén segítségnyújtást a pénzkezelésben.
- Szabadidős programok szervezését.
- Kulturális műsorokra való felkészülés szervezését, aktív részvétel biztosítását.
- Kirándulások, nyaralások, sportolási lehetőségek közös szervezését.

A foglalkozásokat heti rendszerességgel szervezzük egyéni- és kiscsoportos formában, az intézmény mentálhigiénés éves programja szerint.

### **A foglalkoztatások szervezése**

#### Szocioterápiás foglalkoztatás

Az otthon szocioterápiás foglalkoztatásokat szervez naponta az igénybevevők meglévő képességeinek szinten tartása és fejlesztése érdekében. A szocioterápiás foglalkozások szervezésénél figyelembe vesszük az igénybevevők életkorát, egészségi állapotát, képességeit az egyéni gondozási tervben meghatározottak alapján.

### Fejlesztő foglalkoztatás

A fejlesztő foglalkoztatás célja a gondozási tervben foglaltak szerint az egyén egészségi állapotának, korának, fizikai és mentális állapotának megfelelő fejlesztési és foglalkoztatási szolgáltatás biztosítása útján, az egyén felkészítése az önálló munkavégzésre vagy a nyílt munkaerőpiacon történő elhelyezkedésre. A fejlesztő foglalkoztatás fejlesztési jogviszonyban történik, az intézményvezető Fejlesztési szerződést köt az elláttal.

### **Érték és vagyonmegőrzés**

Intézményünkben az érték- és vagyonmegőrzésről a *Házirendben* meghatározottak szerint gondoskodunk.

### **Intézményben elhunytak eltemettetésének szervezése**

Az intézményben elhunytakkal kapcsolatos teendők ellátását az intézményvezető szervezi. Ennek keretében gondoskodik:

- Az elkülönítéséről
- Végtisztességre való felkészítésről
- A törvényes képviselő/hozzátartozó értesítéséről
- Ingóságai számbavételéről, azokról jegyzék (hagyatéki leltár) készítéséről két tanú jelenlétében, azok megőrzéséről, illetve a hagyatéki végzést követően az örökösök részére történő átadásáról
- Intézkedik köztemetés elrendelése iránt, ha nincs, vagy nem fellelhető eltemettetésre köteles személy.

### **Új igénybevevő fogadása**

Az újonnan beköltöző fogadása, hivatalos teendők segítése, bemutatás a személyzetnek, lakótársaknak, szobatársaknak.

A beköltözés utáni első időszak beilleszkedést segítő teendői:

- jártasság szerzése a napirendben,
- rokonok, hozzátartozók értesítése a beilleszkedésről,
- a közvetlen és tágabb környezet megismertetése,
- megfelelő társaság, barátok, tevékenységek keresése,
- igény szerinti segítségnyújtás a kapcsolattartásban,
- egyéni beszélgetések,
- egyéni gondozási terv elkészítése,
- foglalkoztatásban való részvétele szervezése.

## **V.**

### **Az ellátás igénybevételének módja**

Az integrált intézmény szociális szolgáltatásainak igénybevétele önkéntes, az ellátást igénylő, illetve törvényes képviselője kérelmére szóbeli vagy írásbeli indítványára történik. Ha az ellátást igénylő személy cselekvőképességet teljesen korlátozó gondnokság alatt áll, a kérelmet vagy indítványt – az érintett személy véleményét lehetőség szerint figyelembe véve – a törvényes képviselője terjeszti elő. Ha a törvényes képviselő ideiglenes gondnok, az

intézményi elhelyezésre vonatkozó kérelméhez, indítványához a gyámhivatal előzetes jóváhagyása szükséges.

Az ellátás iránti kérelemről az intézményvezető dönt.

Az intézményi jogviszony keletkezését az intézményvezető intézkedése alapozza meg, a megállapodásban foglaltak szerint. A megállapodás megkötéséhez az ellátást igénylő személy jognyilatkozata szükséges, ha cselekvőképes vagy cselekvőképességében a szociális ellátások igénybevételével összefüggő jognyilatkozatok tekintetében részlegesen korlátozott. A cselekvőképességet teljesen korlátozó gondnokság alatt álló személyt a megállapodás megkötését megelőzően meg kell hallgatni és véleményét a lehető legteljesebb mértékben figyelembe kell venni.

Az intézmény az előgondozás keretében szervezi az ellátást igénylő elhelyezését és felkészítését. A kérelmek beérkezését követően előgondozásra megyünk a szolgáltatást igénylőhöz.

Az előgondozás célja

- az intézményi elhelyezést igénylő helyzetének megismerése annak céljából, hogy az igénylő állapotának és szükségleteinek megfelel-e az intézmény szolgáltatása,
- tájékoztatás nyújtása az intézményi életre való felkészítés érdekében,
- annak vizsgálata, hogy az ellátást igénylő életkora, egészségi állapota, szociális helyzete alapján jogosult-e az ellátásra.

Az előgondozás további célja, hogy az intézményben élőket és dolgozókat is felkészítsük az újonnan érkező megfelelő fogadására. Az előgondozás során a kérelmező és törvényes képviselője előzetes tájékoztatást kap az intézményi szolgáltatásokról, az intézményi életéről, az intézménnyel kötendő megállapodás tartalmáról, a fizetendő térítési díjról. Az előgondozást az intézményvezető által kijelölt személyek végzik.

*Az elhelyezettek felülvizsgálata*

Külön jogszabályban meghatározott felülvizsgálaton vesznek részt az ápolást, gondozást nyújtó intézményben elhelyezett személyek. A felülvizsgálaton történő megjelenéshez gondozói kíséretet és szállítást biztosít intézményünk.

### ***1. A szolgáltatásról szóló tájékoztatás helyi módja***

Az intézmény rendelkezik intézményi honlappal a [www.dakaotthon.hu](http://www.dakaotthon.hu) oldalon, valamint intézményi katalógussal illetve szórólappal.

*Tájékoztatási kötelezettség*

Az intézmény tájékoztatja a kérelmezőt a kérelem benyújtásakor az általa nyújtott szolgáltatás feltételeiről. Az ellátás megkezdésének időpontjáról az intézményvezető értesíti a jogosultat, illetve törvényes képviselőjét. A tájékoztatás az alábbiakat tartalmazza:

- az igénybevétel megkezdésére fenntartott 8 napos határidőt, továbbá az annak elmulasztása esetén követendő eljárást,
- az intézményi felvételhez, az intézményi jogviszony létesítéséhez szükséges okiratokat,
- a személyes használati tárgyak behozatalára vonatkozó előírásokat,
- a hozzátartozói nyilatkozatokat,
- a személyes megjelenésre vonatkozó szabályok feltételét.

Az intézménybe való felvételkor az intézmény az alábbi tájékoztatást adja a jogosult, illetve törvényes képviselője vagy hozzátartozója számára:

- az intézményben biztosított ellátás tartalmáról és feltételeiről,
- az intézmény által vezetett nyilvántartásokról,

- a jogosult és hozzátartozói közötti kapcsolattartásról, különösen a látogatás, az eltávozás és visszatérés rendjéről,
- a panaszjog gyakorlásának módjáról,
- az intézményi jogviszony megszűnésének eseteiről,
- az intézmény házirendjéről,
- a fizetendő térítési díj, továbbá a teljesítés feltételei, illetve a mulasztás követelményeiről,
- az intézményi ellátást igénybevevő jogai és az érdekeit képviselő társadalmi szervezetekről,
- az ellátottjogi képviselő személyéről és elérhetőségéről.

A jogosult és hozzátartozója, illetve törvényes képviselője az intézménybe való felvételkor köteles:

- írásban nyilatkozni az előző pontban meghatározott tájékoztatásban foglalt tudomásul vételéről, tiszteletben tartásáról,
- adatokat szolgáltatni a törvény alapján vezetett nyilvántartásokhoz,
- nyilatkozni arról, hogy a szociális ellátásra való jogosultság feltételeit és a jogosult, továbbá a közeli hozzátartozója természetes személyazonosító adataiban beállott változásokat haladéktalanul közli az intézmény vezetőjével.

*Az intézmény vezetője köteles értesíteni, illetve tájékoztatni a jogosultat és az általa megjelölt hozzátartozóját:*

- a jogosult állapotáról, annak lényeges változásáról,
- az egészségügyi intézménybe való beutalásáról,
- az ellátás biztosításában felmerült akadályoztatásáról, az ellátás ideiglenes szüneteltetéséről,
- az áthelyezés kezdeményezéséről, illetőleg kérelmezéséről,
- a díjfizetési hátralék következményeiről, valamint a behajtás érdekében kezdeményezett intézkedéséről.

## **2. Megállapodás**

Az ellátás igénybevételének megkezdése előtt az intézményvezető az ellátást igénylővel, illetve törvényes képviselőjével megállapodást köt. A *Megállapodás* az alábbiakat tartalmazza:

- az ellátás időtartamát (határozott vagy határozatlan időtartam megjelölés),
- az ellátás kezdetének időpontját,
- az igénybevevő számára nyújtott szolgáltatások tartalmát,
- a személyi térítési díj megállapítására, fizetésére vonatkozó szabályokat,
- egyszeri hozzájárulás megfizetésének kötelezettsége esetén a hozzájárulás összegét, továbbá az annak beszámítására, teljes vagy részleges visszafizetésére vonatkozó szabályokat,
- belépési hozzájárulás alkalmazása esetén a belépési hozzájárulás összegét, az azt megfizető személy megjelölését, a belépési hozzájárulás megfizetésére és visszafizetésére vonatkozó szabályokat,
- az igénybevevő természetes személyazonosító adatait.

A *Megállapodást, mint szerződést* az 1. számú melléklet tartalmazza.

Az Szt. 94/C.§ (1) bekezdése szerinti megállapodás megkötéséhez az ellátást igénylő személy személyes jognyilatkozata szükséges, ha cselekvőképes vagy cselekvőképességében a szociális ellátások igénybevételével összefüggő jognyilatkozatok tekintetében részlegesen korlátozott. A cselekvőképességet teljesen korlátozó gondnokság alatt álló személyt a



megállapodás megkötését megelőzően meg kell hallgatni és véleményét a lehető legteljesebb mértékben figyelembe kell venni.

### **3. Jogorvoslat**

Ha az ellátást igénylő, illetve törvényes képviselője az intézmény vezetőjének döntését vitatja, az arról szóló értesítés kézhezvételétől számított nyolc napon belül a fenntartóhoz fordulhat.

#### *Soron kívüli elhelyezés*

Intézményünk esetében a soron kívüli ellátás biztosítását különösen az alapozza meg, ha az igénybe vevő

- önmaga ellátására teljesen képtelen és nincs olyan hozzátartozója, aki ellátásáról gondoskodna, és ellátása más egészségügyi vagy szociális szolgáltatás biztosításával sem oldható meg,
- háziorvos, kezelőorvos szakvéleménye szerint soron kívüli elhelyezése indokolt,
- szociális helyzetében, egészségi állapotában olyan kedvezőtlen változás következett be, amely miatt soron kívüli elhelyezése vált szükségessé,
- kapcsolata vele együtt élő hozzátartozójával, eltartójával helyrehozhatatlanul megromlott, és a további együttélés életét, testi épségét veszélyezteti.

A soron kívüli elhelyezés iránti igény sorrendben megelőzi a többi kérelmet. Ha soron kívüli elhelyezési igény merül fel, az intézményvezető dönt a soron kívüliség fennállásáról. Ha valamennyi soron kívüli igény nem teljesíthető, az intézményvezető haladéktalanul intézkedik az előgondozás lefolytatásáról, majd dönt a jogosultak elhelyezési sorrendjéről. Nem teljesíthető soron kívüli elhelyezési igény azon igénybe vevő férőhelyére, aki a férőhely elfoglalásának időpontjáról már értesítést kapott. Soron kívüli elhelyezést az intézményben rendelkezésre álló férőhelyeken felül is lehet biztosítani, figyelemmel az Szt. 92/K. (5) bekezdésben megállapított korlátra.

Amennyiben az intézményi elhelyezés soron kívüliséget igényel, a bíróság a külön jogszabályban meghatározott feltételek fennállása esetén, soron kívüli elhelyezésről is dönthet.

#### **4. Az intézményi jogviszony megszűnése**

Az intézményi jogviszony megszűnik

- a) az intézmény jogutód nélküli megszűnésével,
- b) a jogosult halálával,
- c) a határozott idejű intézeti elhelyezés esetén a megjelölt időtartam lejártával, kivéve, ha az elhelyezés időtartama meghosszabbításra került,
- d) az intézményi megállapodás felmondásával

Az intézményi szolgáltatást igénybe vevő és az ellátást biztosító megállapodnak abban, hogy e megállapodást az igénybe vevő egyoldalú nyilatkozatával írásban felmondhatja, ez esetben az intézményi jogviszony kölcsönös megegyezés hiányában a felmondástól számított 3. hónap végén szűnik meg.

Az intézményvezető az intézményi megállapodást felmondhatja, ha

- e) az igénybe vevő másik intézménybe történő elhelyezése indokolt, vagy további intézményi elhelyezése nem indokolt,
- f) az igénybe vevő a *Házirendet* súlyosan megsérti,
  - a lakó-, szobatárs, illetve dolgozó bántalmazása, zaklatása,
  - olyan mértékű italozás, amely az intézményi együttélés körülményeit zavarja,
  - engedély nélkül való eltávozás, illetve távolmaradás, amelynek mértéke a 24 órát meghaladja, és eltávozásáról senkit nem értesít, illetve eltávozására valós indokot adni nem tud.

- g) az igénybe vevő, a törvényes képviselője vagy a térítési díjat megfizető személy a térítési díjfizetési kötelezettségének nem tesz eleget. *(Szociális igazgatásról és szociális ellátásokról* szóló 1993. évi III. törvény (továbbiakban: Szt.) 102.§ (1). Az igénybe vevő, a törvényes képviselője vagy a térítési díjat megfizető személy a térítési díjfizetési kötelezettségének nem tesz eleget, ha
- hat hónapon át folyamatosan térítési díjtartozás áll fenn, és az a hatodik hónap utolsó napján a kéthavi személyi térítési díj összegét meghaladja, és
  - vagyoni, jövedelmi viszonyai lehetővé teszik a térítési díj megfizetését.
- h) a szolgáltatást igénybe vevő jogosultsága megszűnik.

Ha a szolgáltatást igénybe vevő, a törvényes képviselője vagy a térítési díjat megfizető személy vagyoni, jövedelmi viszonyai olyan mértékben megváltoztak, hogy a személyi térítési díj megfizetésére vonatkozó kötelezettségnek nem tud eleget tenni, köteles az intézményvezetőnél rendkívüli jövedelemvizsgálat lefolytatását kezdeményezni. Az intézményvezető a jövedelemvizsgálatot a Szt. 119/C.§ szabályai szerint lefolytatja, és a személyi térítési díjat a jövedelemvizsgálat eredményének megfelelően állapítja meg. Ha az igénybe vevő, a törvényes képviselője vagy a térítési díjat megfizető személy nem kéri a jövedelemvizsgálat lefolytatását, úgy kell tekinteni, hogy vagyoni, jövedelmi viszonyai lehetővé teszik a térítési díj megfizetését.

Ha három hónapon át térítési díjtartozás áll fenn, az igénybe vevőt, a törvényes képviselőt vagy a térítési díjat megfizető személyt írásban tájékoztatni kell a felmondás lehetőségéről, annak kezdő időpontjáról, valamint a Szt 102.§ (3) bekezdésében foglaltakról.

- Az intézmény vezetője az ellátás megszűnéséről, illetve a megszüntetés ellen tehető panaszról írásban értesíti a jogosultat, illetve törvényes képviselőjét. Ha a felmondás jogszerűségét az igénybe vevő, a törvényes képviselője vagy a térítési díjat megfizető személy vitatja, az arról szóló értesítés kézhezvételétől számított nyolc napon belül a fenntartóhoz fordulhat. Amennyiben a fenntartó döntésével nem ért egyet, úgy a Szt. 101.§ (5) bekezdése alapján járhat el.  
Ilyen esetben az ellátást változatlan feltételek mellett mindaddig biztosítani kell, amíg a fenntartó nem dönt, illetve a bíróság jogerős határozatot nem hoz.
- Ha a jogviszonyt beutaló határozat alapozza meg, a jogviszonyt a beutaló szerv szünteti meg, kivéve, ha a beutaló határozatot olyan önkormányzat hozta, amely már nem fenntartója az intézménynek.
- Az intézményi jogviszony megszűnése esetén az intézmény vezetője értesíti a
  - jogosultat, illetve törvényes képviselőjét:
  - a személyes használati tárgyak és a megőrzésre átvett értéktárgyak elvitelének határidejéről, rendjéről és feltételeiről,
  - az esedékes, illetve hátralékos térítési díj befizetési kötelezettségéről,
  - az intézménnyel, illetve a jogosulttal szembeni követelésről, kárigényről, azok esetleges előterjesztési és rendezési módjáról.
- *Ha a jogosult cselekvőképességében részlegesen korlátozott vagy cselekvőképességében teljesen korlátozott, a jogi következményekkel járó cselekmények és jognyilatkozatok tekintetében a hozzátartozóra vonatkozó rendelkezéseket a törvényes képviselőre kell alkalmazni.*
- *Az intézményvezető a Szt.101.§ (2) bekezdés b) pontja szerint az intézményi Házirend súlyos megsértése miatt az intézményvezető az intézményi jogviszonyt az alábbi esetekben megszüntetheti:*
  - Amennyiben az ellátott személy a lakótársa/lakótársainak illetve közfeladatot ellátó személynek minősülő dolgozónak (ápoló, vezető ápoló, szakápoló, gondozó, szociális munkatárs, terápiás munkatárs, segítő, fejlesztő

- pedagógus) sérelmére 8 napon túl gyógyuló sérüléseket okoz, az intézményvezető a rendőrség felé feljelentéssel él.
- Amennyiben az ellátott folyamatosan zaklatja, illetve 8 napon belül gyógyuló sérüléseket okoz lakótársának, illetve a közfeladatot ellátó személynek minősülő dolgozónak (Szt. 94.L § (1), úgy az általános igazgatóhelyettes, az érintett telephely vezető ápoló illetve a részleg irányításával, koordinálásával megbízott személy javaslatára az intézményvezető kezdeményezheti az intézményi jogviszony megszüntetését.
  - A havonta kettőnél több alkalommal, láthatóan alkoholos állapotban lévő, vagy alkoholos állapot következtében kötekedő, durva, fenyegető magatartást tanúsító, illetve, ha rongálással párosuló magatartást tanúsít, úgy intézményi jogviszonyát az intézményvezető **azonnali hatállyal** is felmondhatja, megszüntetheti.
  - Ha intézményből való eltávozásának mértéke a 24 órát meghaladja, eltávozásáról senkit nem értesít, illetve eltávozására valós indokot adni nem tud, úgy intézményi jogviszonya megszüntethető.
  - *Ha az ellátott járványügyi vészhelyzetben engedély nélkül elhagyja az intézményt, az a házirend súlyos megsértésének minősül, és ez okból az elhelyezési jogviszonya megszüntethető.*

Megszüntethető az intézményi jogviszony, ha az igénybevevő térítési díjfizetési kötelezettségének nem tesz eleget, ha hat hónapon át folyamatosan térítési díjtartozás áll fenn, és az a hatodik hónap utolsó napján a kéthavi térítési díj összegét meghaladja, és a vagyoni, jövedelmi viszonyai lehetővé teszik a térítési díj megfizetését, kivéve, ha a díjhátralék gondnokváltás miatt következik be.

### **5.A térítési díj**

Az ellátásért térítési díjat kell fizetni.

Az intézményi térítési díjat az intézmény fenntartója állapítja meg. Az intézményi térítési díj összege nem haladhatja meg a szolgáltatási önköltséget. Az intézményi térítési díj év közben egy alkalommal, támogatott lakhatás esetében két alkalommal korrigálható.

A személyi térítési díj összege a megállapítás időpontjától függetlenül évente két alkalommal vizsgálható felül és változtatható meg, kivéve, ha az ellátást igénybe vevő jövedelme olyan mértékben csökken, hogy a térítési díjfizetési kötelezettségének nem tud eleget tenni, vagy ha jövedelme a szociális vetítési alap összegének 25%-át meghaladó mértékben nő.

A térítési díjat az igénybevétel napjától havonként a tárgyhónapot követő hónap 10. napjáig kell befizetni az intézmény részére. A térítési díjfizetési kötelezettséget az intézmény által biztosított csekken vagy az intézmény számlájára átutalva kell teljesíteni.

#### **A térítési díjat az alábbi személyek kötelesek megfizetni:**

- az ellátást igénybe vevő jogosult,
- a szülői felügyeleti joggal rendelkező törvényes képviselő
- a jogosultnak az a házastársa, élettársa, egyeneságbeli rokona, örökbe fogadott gyermeke, örökbe fogadó szülője, akinek családjában az egy főre jutó jövedelem a tartási kötelezettség teljesítése mellett meghaladja a szociális vetítési alap összegének két és félszeresét,
- a jogosult tartását szerződésben vállaló személy,
- a jogosult tartására bíróság által kötelezett személy (együtttartásra köteles és képes személy),
- a gondnokság alatt álló jogosult esetén a törvényes képviselő,

- a gondnokság alatt nem álló, magasabb összegű családi pótlékban részesülő jogosult esetén a családi pótlék felvételére jogosult,
- ha a családi pótléket az intézmény vezetőjének folyósítják, akkor a családi pótlékre jutó személyi térítési díjat az intézményvezető,

A Szt. 117/D.§ (1) bekezdése szerint, ha a tartós bentlakásos intézményi ellátás esetén a szolgáltatást igénybe vevő jelentős pénz- vagy ingatlanvagyonnal nem rendelkezik, és a térítési díj megfizetését a 68/B.§ (1) bekezdése, vagy a 117./B.§ (1) bekezdése szerint más személy sem vállalja, de az igénybe vevőnek van nagykorú, vér szerinti vagy örökbe fogadott gyermeke, a jövedelemhányad - 117./B.§ (2) bekezdése szerinti esetben a más által vállalt személyi térítési díj – és az intézményi térítési díj közötti különbséget megfizetésére az erre irányuló (2) bekezdés szerinti megállapodás alapján, a gyermek köteles.

A díjkülönbözet megfizetése tekintetében a megállapodást a Szt. 94/C.§ (1) bekezdés *a)* vagy *b)* pontja szerinti személy kötheti meg a gyermekkel.

A megállapodás tartalmazza:

- A megfizetendő díjkülönbözet összegét,
- A fizetésre vonatkozó szabályokat,
- A megállapodás megszegésének jogkövetkezményeit.

Ha a fenti megállapodás nem jön létre, a fenntartó a bíróságtól kérheti, hogy a Ptk. Rokontartásra irányadó szabályai alapján tartásra köteles és képes gyermeket tartási kötelezettsége és képessége mértékével arányban állóan a díjkülönbözet megfizetésére kötelezze.

Az igénybe vevő gyermekével szemben indított perkimenetel nem érinti az igénybe vevő intézményi jogviszonyát, a bíróság jogerős határozatáig az igénybe vevő személyi térítési díját a Szt. 117.§ (2) bekezdés *b)* pontja alapján kell megállapítani. A díjkülönbözetet megfizető gyermekre a térítési díjat megfizető más személyre vonatkozó szabályokat kell alkalmazni.

#### **A személyi térítési díj:**

- Tartós bentlakásos intézményi ellátás esetén az intézményi ellátásért fizetendő személyi térítési díj meghatározása során meg kell állapítani az ellátást igénylőre vonatkozó jövedelemhányadot. A jövedelemhányad nem haladhatja meg az ellátott havi jövedelmének

80%-át az egyéb tartós elhelyezést nyújtó intézmények esetén.

- Tartós bentlakásos intézményi ellátás esetén a személyi térítési díj az intézményi térítési díjjal megegyező összeg, ha a jövedelemhányad eléri vagy meghaladja az intézményi térítési díj összegét.
- Ha tartós bentlakásos intézményi ellátás esetén a jövedelemhányad nem éri el az intézményi térítési díj összegét és az ellátott jelentős pénzvagyonnal rendelkezik, a személyi térítési díj az intézményi térítési díjjal megegyező összeg azzal, hogy a jövedelemhányad és az intézményi térítési díj közötti különbséget a jelentős pénzvagyonból kell fedezni. Jelentős pénzvagyonnak az ellátott rendelkezésére álló fizetési számla pozitív egyenlege, betétszerződés vagy takarékbetét-szerződés alapján fennálló követelése és készpénze összegének azon részét kell tekinteni, amely az intézményi térítési díj egyévi összegét a jogosult elhelyezésekor vagy a térítési díj felülvizsgálatakor meghaladja.

- Ha tartós bentlakásos intézményi ellátás esetén a jövedelemhányad nem éri el az intézményi térítési díj összegét, és az ellátott nem rendelkezik jelentős pénzvagyonnal, a személyi térítési díj a jelentős ingatlanvagyon kilencvenhatod részének és a jövedelemhányadnak az összege, de legfeljebb az intézményi térítési díjjal megegyező összeg. Jelentős ingatlanvagyonnak az ingatlanvagyon együttes értékének a szociális vetítési alap összegének a negyvenszeresét meghaladó részét kell tekinteni. Jelentős ingatlanvagyonnak az ingatlanvagyon együttes értékének a szociális vetítési alap összegének negyvenszeresét meghaladó részét kell tekinteni. Ingatlanvagyonként kell figyelembe venni az ellátás igénylésének vagy a felülvizsgálat időpontjában az ellátást igénylő, ellátott tulajdonában álló ingatlant, valamint az őt illető hasznosítható, ingatlanon fennálló vagyoni értékű jogot, illetve az ellátás igénylését vagy a felülvizsgálatot megelőző 18 hónapban ingyenesen átruházott ingatlant, ha azok együttes forgalmi értéke a szociális vetítési alap összegének a negyvenszeresét meghaladja. Osztatlan közös tulajdon esetén a tulajdoni hányadot kell figyelembe venni.
- Az ellátást igénylő, az ellátott vagy a térítési díjat megfizető más személy, írásban vállalhatja a mindenkori intézményi térítési díjjal azonos személyi térítési díj megfizetését. Ebben az esetben nem kell elvégezni a jövedelemvizsgálatot, ugyanakkor biztosítani kell, hogy az ellátást ilyen módon igénylő érintett ne kerüljön előnyösebb helyzetbe, mintha a vállalat ő vagy a térítési díjat megfizető más személy nem tenné meg.
- A bentlakásos intézményekben az ellátott által fizetendő térítési díjat úgy kell megállapítani, hogy a költőpénz havi összege ne legyen kevesebb a tárgyév január 1-jén érvényes szociális vetítési alap összegének 20%-ánál. Ha a térítési díjat úgy állapították meg, hogy az vagyont is terhel, 30%-ánál legalább a költőpénz összegére kell kiegészíteni az ellátottnak ezt az összeget el nem érő jövedelmét.
- 2020. január 1-től módosultak a személyes gondoskodást nyújtó szociális ellátások térítési díjáról szóló 2/1993. évi (II.17.) Korm.rendeletben a térítési díjra vonatkozó rendelkezések. Ennek értelmében az intézményi térítési díjat és a személyi térítési díjat bentlakásos intézményi ellátás esetén **ellátási napra kell meghatározni.**

A bentlakásos intézményekben, jövedelemmel nem rendelkező 16 év fölötti ellátottak részére, személyes szükségleteik fedezésére az intézmény költőpénzt biztosít. Költőpénzt kell biztosítani annak az ellátottnak is, aki helyett a térítési díjat jövedelem hiányában kizárólag a tartásra köteles és képes személy fizeti, illetve a térítési díjat vagyona terhére állapították meg. Ha vagyonnal rendelkező ellátottnak költőpénzt állapítanak meg, a költőpénz terhelését a térítési díjra vonatkozó szabályok szerint kell elrendelni.

#### **Távollét esetén fizetendő személyi térítési díj**

Az intézmény által szervezett külső programokon (tábor, nyaralás stb.) való részvétel nem minősül távollétnek.

Távollétnek minősül az a gondozási nap, melyen az ellátott nem tartózkodik az intézményben. A távolléti napok éves szinten összesítésre kerülnek.

**A távollét esetén fizetendő személyi térítési díj számításánál a hónapok tényleges napjaival kell számolni.** Ha az ellátott a bentlakásos intézményi ellátást a hónap nem mindegyik napján veszi igénybe, a távolléti napokszámát meg kell szorozni a számított csökkentett összegű napi személyi térítési díjjal, a jelenléti napok számát pedig meg kell

szorozni a teljes összegű napi személyi térítési díjjal. A két szorzat összege az adott hónapra fizetendő térítési díj. A jelenléti napok számát úgy kell meghatározni, hogy az adott hónap napjainak számából le kell vonni a távolléti napok számát, valamint azoknak a napoknak a számát, amelyeken az intézményi jogviszony nem áll fenn.

Bentlakásos intézményben az ellátott két hónapot meg nem haladó távolléte idejére a távollét minden napjára a napi személyi térítési díj 20 %-át kell fizetni. A távolléti napok naptári éves szinten összesíthetők.

Az ellátott a két hónapot meghaladó távolléte idejére

- a) az egészségügyi intézményben történő kezelésének időtartama alatt, a távollét minden napjára a napi személyi térítési díj 40 %-át fizeti,
- b) az „a” pont alá nem tartozó esetekben a távollét minden napjára a napi személyi térítési díj 60 %-át fizeti.

*Példa a szabadság alatt fizetendő térítési díj számításáról:*

*Szabadság időtartama: 2016. március 21. délelőtt 11.00 órától- 2016. március 25. délután 14.00 óráig*

*Ebben az esetben a március 21-e (eltávozás napja) még nem számít szabadságnak, teljes térítési díjat kell fizetni. Hasonlóan a visszajövetel dátumával, amikor a március 25-e már nem számít szabadságnak, teljes térítési díjat kell fizetni.*

*Szabadságos napok: március 22-23-24= 3 nap*

*A szabadságos napokra fizetendő térítési díj a személyi térítési 20%-a, tehát 3x napi személyi térítési díj x 20%*

### **Jogorvoslat a személyi térítési díj megállapításával kapcsolatban**

Ha a térítési díj megfizetésére köteles személy a megállapított személyi térítési díj összegét vitatja, az értesítés kézhezvételétől számított 8 napon belül a fenntartóhoz fordulhat.

A fenntartó a kifogás beérkezésétől számított 15 munkanapon belül dönt a személyi térítési díjjal kapcsolatos intézményvezetői döntés ellen benyújtott kifogásról.

Ha az ellátást igénybe vevő vagy a térítési díjat megfizető személy a személyi térítési díjnak az intézmény fenntartója által megállapított összegét vitatja, a bíróságtól kérheti a térítési díj megállapítását. A bíróság jogerős határozatáig a korábban megállapított térítési díjat kell megfizetni.

### **A díjfizetés elmulasztása esetén követendő eljárás**

Az ellátott, a törvényes képviselője vagy a térítési díjat megfizető személy a térítési díj - fizetési kötelezettségének nem tesz eleget, ha

- a.) hat hónapon át folyamatosan térítésszámítás áll fenn, és az a hatodik hónap utolsó napján a kéthavi személyi térítési díj összegét meghaladja, és
- b.) vagyoni, jövedelmi viszonyai lehetővé teszik a térítési díj megfizetését.

Az intézmény vezetője ellenőrzi, hogy a megállapított térítési díj befizetése havonta megtörténik-e. Ha a kötelezett a befizetést elmulasztotta, az intézményvezető 15 napos határidő megjelölésével a fizetésre kötelezett személyt írásban felhívja az elmaradt térítési díj befizetésére. Ha a határidő eredménytelenül telt el, az intézmény vezetője a kötelezett nevét, lakcímét és a fennálló díjhátralékot nyilvántartásba veszi.

Abban az esetben, ha a személyi térítési díj megfizetésére kötelezett személy, fizetési kötelezettségének nem tesz eleget, az intézmény vezetője 15 napos határidő megjelölésével a fizetésre kötelezett személyt írásban felhívja az elmaradt térítési díj befizetésére. Ha a határidő eredménytelenül telik el, az intézmény vezetője a kötelezett nevét, lakcímét és a fennálló díjhátralékot nyilvántartásba veszi. (29/1993 (II.17.). Korm. rendelet 31.§)

Ha az ellátott, a törvényes képviselője vagy a térítési díjat megfizető személy vagyoni, jövedelmi viszonyai oly mértékben megváltoztak, hogy a személyi térítési díj megfizetésére vonatkozó kötelezettségének nem tud eleget tenni, köteles az intézményvezetőnél rendkívüli jövedelemvizsgálat lefolytatását kezdeményezni.

Szt. 102. § (2) szerint ha az ellátott, a törvényes képviselője vagy a térítési díjat megfizető személy vagyoni, jövedelmi viszonyai olyan mértékben megváltoztak, hogy a személyi térítési díj megfizetésére vonatkozó kötelezettségnek nem tud eleget tenni, köteles az intézményvezetőnél rendkívüli jövedelemvizsgálat lefolytatását kezdeményezni. Az intézményvezető a jövedelemvizsgálatot – ideértve a Szt. 68/B. § és a Szt. 117/B. § szerinti esetet is – a Szt. 119/C. § szabályai szerint lefolytatja, és a személyi térítési díjat a jövedelemvizsgálat eredményének megfelelően állapítja meg.

Ha az ellátott, a törvényes képviselője vagy a térítési díjat megfizető személy nem kéri az Szt. 102.§ (2) bekezdés szerinti jövedelemvizsgálat lefolytatását, az (1) bekezdés *b)* pontja alkalmazásában úgy kell tekinteni, hogy vagyoni, jövedelmi viszonyai lehetővé teszik a térítési díj megfizetését.

Ha három hónapon át térítésidő-tartozás áll fenn, az ellátottat, a törvényes képviselőt vagy a térítési díjat megfizető személyt írásban tájékoztatni kell a felmondás lehetőségéről, annak kezdő időpontjáról, valamint az Szt. 102.§ (3) bekezdésben foglaltakról.

A nyilvántartott díjhátralékról az intézmény vezetője negyedévenként tájékoztatja az intézmény fenntartóját a térítési díjhátralék behajtása vagy a behajthatatlan hátralék törlése érdekében.

## VI.

### **A szolgáltatást igénybevevők és a szociális szolgáltatást végzők jogai, védelme**

#### ***1. Az ellátottak jogai***

##### *Az emberi méltósághoz való jog*

A gondozás primer célja nem a fejlesztés vagy fejleszthetőség, hanem az emberi méltóság megőrzése minden körülmények között.

##### *Integráció*

Az integráció elve a társadalmi környezettel való kapcsolattartás biztosításával valósul meg.

##### *Nyitottság*

Nyitott, egyszerű, átlátható és következetes módon alkalmazzák a kollégák ismereteiket a szolgáltatás működtetésének összes területén.

##### *Következetesség*

Ez az együtt dolgozó munkatársak összehangolt, megtervezett, közös alapokon nyugvó és ezért az ellátást igénybevevő számára is kiszámítható egységes viselkedését jelenti.

##### *Példamutatás*

A munkatársak nevelőereje példamutatásukban keresendő. Fontos a szavak és a tettek közötti harmónia, mert a cselekvésre ösztönző meggyőződés a sajátta vált motívumok alapján bontakozik ki. Fontos, hogy ne okozzunk csalódást, ne tegyünk be nem váltható ígéreteket, ne fenyegetőzzünk, kerüljük a megszegyenítést!

1. A személyes gondoskodást nyújtó szociális intézményi ellátást igénybevevő ellátottnak joga van szociális helyzetére, egészségi és mentális állapotára tekintettel a szociális intézmény által biztosított teljes körű ellátásra, valamint egyéni szükségletei, speciális helyzete vagy állapota alapján az egyéni ellátás, szolgáltatás igénybevételére.
2. A szolgáltatások biztosítása során az egyenlő bánásmód követelményét meg kell tartani. Az ellátást igénybevevő jövedelmi helyzetét csak a törvényben, illetve törvény felhatalmazása alapján készült kormányrendeletben meghatározott esetekben és feltételek mellett lehet vizsgálni.
3. Az ellátást igénybevevőnek joga van az intézmény működésével, gazdálkodásával kapcsolatos legfontosabb adatok megismeréséhez. Ennek teljesítése érdekében az intézmény vezetője évente tájékoztatót készít az intézmény gazdálkodásáról, és azt az intézményben jól látható helyen kifüggeszti, illetve szükség esetén szóban ad tájékoztatást az ellátást igénybevevő részére.

A tájékoztató tartalmazza:

- az intézmény működési költségének összesítését,
  - az intézményi térítési díj havi összegét,
  - az egy ellátottra jutó havi önköltség összegét.
4. Az intézmény az általa biztosított szolgáltatást olyan módon végzi, hogy figyelemmel legyen az ellátást igénybevevőket megillető alkotmányos jogok maradéktalan és teljes körű tiszteletben tartására, különös figyelemmel az élethez, emberi méltósághoz, a testi épséghez, a testi-lelki egészséghez való jogra.
  5. Az ellátást igénybevevőt megilleti személyes adatainak védelme, valamint a magánéletével kapcsolatos titokvédelem. Az igénybevételi eljárás során különös figyelmet kell fordítani arra, hogy az ellátást igénylő adataihoz csak az arra jogosult személyek férjenek hozzá. Az intézményvezető biztosítja továbbá, hogy az intézményi elhelyezés során az ellátott egészségi állapotával, személyes körülményeivel, jövedelmi viszonyaival kapcsolatos információkról más ellátást igénybevevő, valamint arra illetéktelen személy ne szerezzen tudomást, különös figyelemmel az ellátást igénybevevő szociális rászorultságának tényére.
  6. Az intézmény nem korlátozza az ellátottat a személyes tulajdonát képező tárgyai, illetve mindennapi használati tárgyai használatában, kivéve a házirendben meghatározott azon tárgyak körét, amelyek veszélyt jelenthetnek az intézményben élők testi épségére. A veszélyeztető tárgyak körét, ezen tárgyak birtoklásának feltételeit, illetve ellenőrzését a házirend szabályozza. A korlátozás azonban nem érinti a mindennapi használati tárgyakat.
  7. Az intézményvezető gondoskodik az intézménybe behozott vagyontárgyak, személyes tárgyak és értékek megfelelő és – szükség esetén – biztonságos elhelyezéséről. Az intézmény a házirendben szabályozhatja – figyelemmel a raktározási és elhelyezési lehetőségekre –, hogy az egyes ellátást igénybevevő milyen nagyságú, illetve milyen mennyiségű, az intézményi élethez szükséges, azzal összefüggő személyes tárgy intézménybe történő bevitelére jogosult. Ezen kívül a vagyon- és értékmegőrzés nem korlátozható arra való hivatkozással, hogy az intézmény nem tud megfelelő feltételeket kialakítani a megőrzésre. Amennyiben az ellátást igénybevevőt korlátozzák személyes tárgyainak bevitelében, erről az igénybevételhez kapcsolódó megállapodásban is rendelkezni kell.
  8. Ha az ellátást igénybevevő vagyontárgya vagy értéktárgya a megőrzés szempontjából speciális feltételeket igényel, az intézmény köteles segítséget nyújtani az ellátott részére a megfelelő elhelyezéshez, illetve annak igénybevételéhez vagy eléréséhez.
  9. Az ellátást igénybevevőnek joga van az intézményen belüli és az intézményen kívüli szabad mozgásra, figyelemmel a saját és társai nyugalma, biztonságára. Az intézmény házirendje meghatározza az intézményből történő távozás és visszatérés rendjét. Az



ellátást igénybevevőnek az igénybevételi eljárás során részletes és pontos tájékoztatást kell adni az intézményen belüli és az eltávozás esetére kialakított szabályokról.

10. Az ellátást igénybevevőnek joga van családi kapcsolatainak fenntartására, rokonok, látogatók fogadására. Az intézményvezető a házirendben szabályozza a látogatás rendjét és meghatározza azokat az eseteket is, amikor a látogatók látogatási időn kívül is kapcsolatot tarthatnak az ellátást igénybevevővel. A látogatók fogadása során figyelemmel kell lenni az intézményben élő más személyek nyugalomára. Az intézményvezető a házirendben szabályozott módon és esetekben intézkedhet a látogatás rendjét szándékosan és súlyosan megzavaró személyekkel szemben. A lakóotthonok saját házirenddel rendelkeznek, melynek alapja az intézményi házirend, de saját lakóházukra vonatkozóan közösen is alakítottak ki szabályokat.
11. Amennyiben az intézményben ellátott személy betegsége miatt ápolásra, gyógykezelésre szorul, ellátása során figyelemmel kell lenni az egészségügyről szóló 1997. évi CLIV. törvény betegek jogait szabályozó rendelkezéseire.
12. Amennyiben az ellátást igénybevevő egészségi állapotánál vagy egyéb körülményeinél fogva közvetlenül nem képes az illetékes szervek megkeresésére, az intézményvezető segítséget nyújt ebben, illetve értesíti az ellátott törvényes képviselőjét, vagy az ellátottjogi képviselőt az ellátott jogainak gyakorlásához szükséges segítségnyújtás céljából.
13. Az intézményvezető tizenöt napon belül köteles a panasztevőt írásban értesíteni a panasz kivizsgálásának eredményéről. Amennyiben az intézményvezető határidőben nem intézkedik, vagy a panasztevő nem ért egyet az intézkedéssel, az intézkedés kézhezvételétől számított 8 napon belül a fenntartóhoz fordulhat jogorvoslattal.
14. Az ellátást igénybevevőnek, törvényes képviselőjének joga van az ellátott állapotának felülvizsgálatával kapcsolatos információk megismerésére. Ennek érdekében az intézményvezető írásban tájékoztatja az ellátást igénybevevőt – annak állapotát figyelembe véve – illetve törvényes képviselőjét a felülvizsgálat céljáról, folyamatáról, valamint annak eredményéről.
15. Korlátozó intézkedés alkalmazására csak az ellátott pszichés megnyugtatójának megkísérlését követően kerülhet sor. A korlátozó intézkedés, eljárás – a szabad mozgásban történő korlátozás, illetve farmakoterápia, az intézményen belüli elkülönítés, vagy ezen eszközök komplex alkalmazása – nem lehet büntető jellegű, és csak addig tarthat, illetve az adott helyzethez igazodóan csak olyan mértékű és jellegű lehet, amely a veszély elhárításához feltétlenül szükséges.
16. Korlátozó intézkedés, eljárás alkalmazásának elrendelésére orvos jogosult. Az orvos feladata a veszélyeztető állapot felmérése a részlegek irányításával, koordinálásával megbízott személy, vagy a vezető ápoló által a krízishelyzetre, korlátozó intézkedések és eljárások megtételére jogosult személy folyamatos jelzése alapján, valamint az ellátott további kezelésére való utasítás megadása. A korlátozó intézkedést, eljárást írásos formában dokumentálni kell (A korlátozó intézkedések szabályzata 1. számú melléklete) alkalmazását megelőzően, ha ez nem lehetséges, az intézkedés megtételét követően. A korlátozó intézkedés alkalmazásáról az ellátottjogi képviselőt, illetve az ellátott törvényes képviselőjét haladéktalanul, de történetstől függően, másnap reggel értesíteni kell.  
A korlátozó intézkedés, eljárás alkalmazása ellen az ellátást igénybevevő vagy törvényes képviselője panasszal élhet az intézmény fenntartójánál.  
A fenntartó neve, címe: Szociális és Gyermekevédelmi Főigazgatóság Veszprém Vármegyei Kirendeltsége 8200 Veszprém, Hoffer Ármin sétány 2.
17. A gondnokság alatt álló jogosult érdekeinek védelmében az intézményvezető köteles kezdeményezni új gondnok kirendelését, ha a gondnok a gondnoki teendőket nem megfelelően látja el, különösen, ha nem a gondnokolt érdekeinek figyelembevételével végzi ezen feladatokat.

## **2. Az ellátottak jogainak védelme**

Az intézményvezető az ellátás igénybevételekor a fenntartó által jóváhagyott Házirend egy példányát a szociális ellátásra jogosult rendelkezésére bocsátja.

A Házirendet az intézményben jól látható helyen kell kifüggeszteni és gondoskodni kell arról, hogy az intézményi ellátást igénybevevő hozzátartozói és az intézmény munkatársai számára folyamatosan hozzáférhető legyen.

### *Érdekképviseleti Fórum*

Az intézményvezető köteles meghatározni az intézményi jogviszonyban állók és az ellátásra jogosultak érdekvédelmét szolgáló érdekképviseleti fórum megalakításának és tevékenységének szabályait.

Az érdekképviseleti fórum a tartós bentlakásos intézménnyel intézményi jogviszonyban állók jogainak, érdekeinek érvényesülését elősegíteni hivatott szerv, mely a házirendben meghatározott feltételek és eljárás szerint működik. Az érdekképviseleti fórum megalakítását a székhelyen, illetve telephelyenként kell biztosítani.

## **3. Az ellátottjogi képviselő**

Az ellátottjogi képviselő a személyes gondoskodást nyújtó alap- és szakosított ellátást biztosító intézményi elhelyezést igénybe vevő, illetve a szolgáltatásban részesülő részére nyújt segítséget jogai gyakorlásában. Működése során tekintettel van az egészségügyi és a hozzájuk kapcsolódó személyes adatok kezeléséről és védelméről szóló 1997. évi XLVII. törvény rendelkezéseire.

Az ellátottjogi képviselő feladatai:

- megkeresésre, illetve saját kezdeményezésre tájékoztatást nyújthat az ellátottat érintő legfontosabb alapjogok tekintetében, az intézmény kötelezettségeiről és az ellátást igénybe vevőt érintő jogokról,
- segíti az ellátást igénybe vevőt, törvényes képviselőjét az ellátással kapcsolatos kérdések, problémák megoldásában, szükség esetén segítséget nyújt az intézmény és az ellátott között kialakult konfliktus megoldásában,
- segít az ellátottnak, törvényes képviselőjének panasza megfogalmazásában, kezdeményezheti annak kivizsgálását az intézmény vezetőjénél és a fenntartónál, segítséget nyújt a hatóságokhoz benyújtandó kérelmek, beadványok megfogalmazásában,
- a jogviszony keletkezése és megszűnése, továbbá az áthelyezés kivételével eljárhat az intézményi ellátással kapcsolatosan az intézmény vezetőjénél, fenntartójánál, illetve az arra illetékes hatóságnál, és ennek során – írásbeli meghatalmazás alapján – képviselheti az ellátást igénybe vevőt, törvényes képviselőjét,
- az intézményvezetővel való egyeztetés alapján tájékoztatja a szociális intézményekben foglalkoztatottakat az ellátottak jogairól, továbbá ezen jogok érvényesüléséről és a figyelembevételéről a szakmai munka során,
- intézkedést kezdeményezhet a fenntartónál a jogszabálysértő gyakorlat megszüntetésére,
- észrevételt tehet az intézményben folytatott gondozási munkára vonatkozóan az intézményvezetőnél,
- amennyiben az ellátottak meghatározott körét érintő jogsértés fennállását észleli, intézkedés megtételét kezdeményezheti az illetékes hatóságok felé,
- a korlátozó intézkedésekre, eljárásokra vonatkozó dokumentációt megvizsgálhatja.

Az intézményvezető tájékoztatja az ellátottakat az ellátottjogi képviselő által nyújtható segítségadás lehetőségéről, az ellátottjogi képviselő elérhetőségéről, amelyet az intézményben jól látható helyen ki is függesztünk.

Az intézményvezető, a fenntartó, valamint az ellátottjogi képviselő által megkeresett hatóság a külön jogszabályban meghatározott határidőn belül megvizsgálja az ellátottjogi képviselő észrevételét, kezdeményezését, megkeresését, és az ezzel kapcsolatos érdemi állásfoglalásáról, intézkedéséről őt tájékoztatja.

Az intézményvezető gondoskodik arról, hogy az Integrált Jogvédelmi Szolgálatról szóló 381/2016. (XII.2.) Korm. rendelet 8.§ (1) bekezdés f) pontja értelmében, a jogvédelmi képviselő értesüljön az érdekképviseleti fórum ülésének időpontjáról.

Az ellátottjogi képviselő jogosult:

- az intézmény működési területére belépni,
- a vonatkozó iratokba betekinteni, azokról másolatot készíteni, az intézmény működésére vonatkozó dokumentumokat megismerni,
- a szolgáltatást nyújtó személyekhez és az ellátottakhoz kérdést intézni, velük megbeszélést, egyeztetést kezdeményezni és folytatni.
- az „Érdekképviseleti Fórum” ülésein részt venni
- Az ellátottjogi képviselő köteles az ellátottra vonatkozó és tudomására jutott orvosi titkot megtartani, és az ellátást igénylő személyes adatait a vonatkozó jogszabályok szerint kezelni.

#### **Ellátottjogi képviselő:**

Telefonszám:

- +36(1) 8969000
- +36-80/620-055
- Web: [www.ijesz.hu](http://www.ijesz.hu)
- Levelezési cím: 1365 Budapest, Pf. 646.

#### ***4.A szociális szolgáltatást végzők jogai***

A szociális szolgáltatást végző személynek joga van emberi méltóságának és személyiségi jogainak tiszteletben tartásához, a munkája elismeréséhez, valamint, hogy munkáltatója megfelelő munkavégzési körülményeket biztosítson számára.

Közfeladatot ellátó személynek minősül az előgondozással megbízott személy, az intézményi ellátásban foglalkoztatott ápoló, vezető ápoló, szakápoló, gondozó, szociális munkatárs, terápiás munkatárs, segítő, fejlesztő pedagógus.

A szociális szolgáltatást végző személyt védelem illeti meg. Az ellátást igénybe vevő részéről esetlegesen felmerülő veszélyhelyzet kezelésére vonatkozó belső utasítást a melléklet tartalmazza.

Az intézményi életformához való alkalmazkodás elősegítése, az igénybe vevők mentálhigiénés ellátásának biztosítása, az intézmény valamennyi dolgozójának a feladata.

November 12-e a Szociális Munka Napja, amely a személyes gondoskodást nyújtó intézményeknél munkaviszonyban vagy közalkalmazotti jogviszonyban álló dolgozókra kiterjedően munkaszüneti nap.

## **VII. A TÁMOGATOTT LAKHATÁSRA TÖRTÉNŐ FELKÉSZÍTÉS**

A Magyar kormány 2011-ben napirendre tűzte a kitagolás kérdését. Kormányhatározatban 1257/2011. (VII. 21.) és annak mellékletében tette közzé elképzeléseit. Ehhez kapcsolódóan a

támogatott lakhatásra való felkészítés mind a dolgozók, mind az ellátottak vonatkozásában rendkívül fontos feladat, melyet az integrált intézmények telephelyei saját arculatára, valamint lehetőségeire szabottan kell megvalósítani. Ennek tükrében a támogatott lakhatásra való felkészítést két szálon kell megvalósítani, az egyik a dolgozói, a másik pedig az ellátottak tekintetében.

### **Cél**

A támogatott lakhatásban a dolgozók és az ellátottak felkészítése oly mértékben fontos, hogy motiváltakká váljanak ezen lakhatási formára. Mindez csak úgy érhető el, ha mind a dolgozók, mind az ellátottak aktívan részt vesznek a TL kialakításában, illetve megvalósításának folyamatában. Ehhez szükséges olyan eszközöket igénybe venni, amely az adott intézményben, jelen esetben a Kamondi telephelyen megvalósítható és elérhető. Fontos célul tűzzük ki, hogy minden dolgozónk, valamint minden ellátottunk, akiket érint a TL, magáénak érezze ezen ügyet és egymás segítségével motiválásával a közös célt elérjük.

### **Feladat**

A dolgozók illetve ellátottak tájékoztatása a támogatott lakhatásról. Ezt követően információt begyűjteni, valamint folyamatosan pontos információt átadni.

A támogatott lakhatás sikeres megvalósításáért a Kamondi intézményben a részlegvezetőre, a vezető ápolóra, a mentálhigiénés csoportra, valamint az ápoló-gondozókra nagy felelősség hárul. Acélból hogy az ellátottaink megértsék azt, hogy erre mekkora szükség van, hogy nekik életminőségileg jobb lesz. Ezzel elősegítjük azt, hogy visszaintegrálódjanak a társadalomba. Fő feladatunk elérni, azt hogy mind a dolgozók, mind az ellátottak magukénak érezzék a TL fontosságát.

### **A Kamondi telephely bemutatása a teljesség igénye nélkül**

A Kamondi intézményben 100 fő ellátott él bentlakásos formában. Ezen telephelyen két gondozási egység van, pszichiátriai ellátott 91 fő, valamint szenvedélybeteg ellátott 9 fő. Dolgozói létszám 47 fő. A TL megvalósításához az épületek kiválasztását lehetőség szerint Kamond, Kerta, Iszkáz, Nagyalásony községben terveznénk megvalósítani, a lakosság arányának 5 %-ában.

<b>Község</b>	<b>Lakossági összlétszám</b>	<b>Lakosság 5%-a/fő</b>
Kamond	450	22
Kerta	713	36
Iszkáz	400	20
Nagyalásony	525	22
<b>Összesen</b>		<b>100</b>

A fent nevezett települések polgármestereivel már történtek előzetes egyeztetések a TL ügyében.

#### ***I. A dolgozók felkészítése***

Intézményünkben 47 dolgozó látja el feladatát az alábbi bontásban:

- 1 fő részlegvezető
- 1 fő vezető ápoló
- 23 fő ápoló-gondozó
- 1 fő gazdasági ügyintéző
- 4 fő mentálhigiénés munkatárs
- 5 fő takarító
- 3 fő karbantartó
- 2 fő fejlesztő foglalkoztatást segítő
- 5 fő konyhai dolgozó

- 2 fő mosodai dolgozó

### ***Dolgozók felkészítési folyamata***

#### ***1. Képzés, átképzés***

Intézményünkben hátrány, hogy a szakdolgozók között jelenleg is magas létszámban vannak a szakképzetlen dolgozók minden területen. Ezért nagy hangsúlyt kell fektetnünk a humán erőforrás biztosítására, ezt új dolgozók felvételével, illetve a jelenlegi dolgozók képzésével lehetne megvalósítani.

#### ***2. Személyes tulajdonságok aktivizálása***

Értekezletek, megbeszélések, esetmegbeszélések, osztályértekezleteken való felkészítés, melyben nagy hangsúlyt kap a személyes tulajdonságok: önállóság, kompetencia, felelősségvállalás, biztonság, belső erőforrások előtérbe kerülése.

#### ***3. Támogatott lakhatással kapcsolatos továbbképzéseken való részvétel***

Fel kell térképezni a TL kapcsolatos továbbképzéseket, valamint intézményi szintű felkészítő tanfolyam indítása lenne célszerű.

#### ***4. Intézmény látogatás keretében a már megvalósult TL megtekintése, valamint ezzel kapcsolatos információk begyűjtése***

A Dákai székhely intézményben lévő 3 lakóotthon megtekintése, valamint részlegvezető Sándor Hilda munkatárs előadásra való meghívása, melyben tájékoztatást ad a jelenleg is működő lakó otthoni ellátásról. Ezzel is segítve a dolgozók felkészítését a gyakorlatban.

#### ***5. Információk folyamatos és pontos átadása, valamint a dolgozók folyamatokba, részfolyamatokba való bevonása, mivel „Semmit rólunk, nélkülünk” elv érvényesülése lényeges szempont***

### ***6. A szociális munka etikai kódexének felelevenítése***

Osztályértekezletek alkalmával az etikai kódex ismeretinek felelevenítése fontos feladat ami irányt mutat az együttélés szabályaihoz.

### ***II. Ellátottak felkészítése a támogatott lakhatásra***

A legnagyobb hangsúlyt az ellátottak felkészítésére kell fektetni. Ellátottaink nagy része már évtizedek óta intézményi keretek között él, melynek szabályait többé-kevésbé elfogadták, betartják, főleg megszokták. Továbbá intézményünkben az átlagéletkor 60,7 év amelyből következik, hogy idős generációkból tevődik össze, így nagymértékben ragaszkodnak a megszokotthoz, a napi életritmusukhoz. A változásra, az életminőség javítására, az önálló életvitelre való felkészítés nagy jelentőséggel bír. Célunk az önállóságra való nevelés, a szocializáció, és a szabadidő hasznos eltöltésére való felkészítés.

### ***Az ellátottak felkészítési folyamata***

#### ***1. Ellátottak tájékoztatás a TL-ről***

Mindezt lakógyűlés keretében, egyéni és kiscsoportos foglalkozások keretében kívánjuk megvalósítani. Ebben fő szerepe a részlegvezetőnek, a vezető ápolónak, a mentálhigiénés csoportnak valamint a szakdolgozóknak van. Fontos, hogy a tájékoztatás pontos, naprakész, határozott és dokumentált legyen.

#### ***2. Fejlesztő felkészítések***

- esetmegbeszélések, mint konfliktuskezelés: a konfliktusok megelőzése céljából szükségesnek tartjuk olyan foglalkozások tartását, amelyek már megtörtént esetekről, illetve szituációs eseteket taglal az eseteleges konfliktusok elkerülésének érdekében, ezzel is az együttélés szabályait kívánjuk erősíteni
- életviteli készségek fejlesztése: önismeret fejlesztése, melyben az ellátott ismeri a képességeit, készségeit, tudja azt, hogy mihez kér segítséget, mint hivatalos ügyek intézésében, egészségügyi ellátások igénybe vételére. Mind ehhez nagy segítséget nyújt a kerekasztal beszélgetések, egyéni, kis- és nagycsoportos foglalkozások, háztartási és életviteli foglalkozások. Ezen foglalkozás keretén belül kihasználjuk az intézmény adta lehetőségeinket, az intézmény tankonyhájában ellátottainkkal a háztartási ismeretek foglalkozást gyakorlati szintre emeljük.
- önállóságra való nevelés: képességek felmérése és képessé tenni arra, hogy az alapvető fiziológiai szükségleteit önállóan ellássa, a társadalomba való beilleszkedés erősítése, támogatása céljából
- hivatalos ügyek intézésében való segítségnyújtás: vásárlások, ügyintézesek, és egyéb hivatalos ügyekben való segítségnyújtás, önállóságra nevelés, kis- és nagycsoportos foglalkozásokkal, egyéni beszélgetésekkel, valamint az elmélet gyakorlati szintre való emelésével.

Mindezekben nagy szerepe elsősorban a terápiás csoportnak.

3. Lakóotthoni látogatások megszervezése, a Dákai székhely intézményben lévő 3 lakóotthon megtekintése, valamint részlegvezető Sándor Hilda részlegvezető lakógyűlés keretein belül, melyre tisztelettel meghívunk egy lakóotthoni ellátottat is információ átadás céljából

#### 4. Életközösségek: lakótársak, család, szűk és tágabb környezet:

Kiemelten fontos terület a családi, rokon kapcsolatok ápolása. A meglévő és alakuló párkapcsolatok figyelembe vétele, az együttélés lehetőségének biztosításával.

#### 5. Szabadidős tevékenységek hasznos eltöltésére való felkészítés

- helyi közösségekhez való kapcsolódás, rendezvénysorozatokon való részvétel
- lehetőség szerint falurendezvényeken való fellépések
- továbbra is támogatjuk a társintézmények által szervezett kulturális rendezvényeken való részvételünket

#### 6. Egészségügyi szolgáltatás igénybevételének felkészítése

Szükség esetén az egészségügyi szolgáltatást a helyi házi orvos látja el, akit fel kell keresnie az ellátottainknak rendelési időben, ebben kísérő támogatást nyújtanak. Lakóinkat fel kell készíteni arra, hogy önállóan tudja ezen igényét kielégíteni.

#### 7. Fejlesztő foglalkoztatásra való felkészítés

Ellátottaink egy része a fejlesztő foglalkoztatásban vesz részt. Terveink szerint ezen foglalkoztatási forma továbbra is megmarad, így erősíteni kell ellátottainkban a kötelesség és a feladattudatot.

## **8.Érdekvédelmi fórum**

Nagy feladat hárul az érdekvédelmi fórum tagjaira, hiszen ők azok, akik az ellátottakkal a nap nagy részében együtt vannak, érdekeiket szemmel tartja. Lényeges, hogy mindig és minden körülmények között pontos és hiteles információkkal lássuk el az érdekképviselői fórum tagjait.

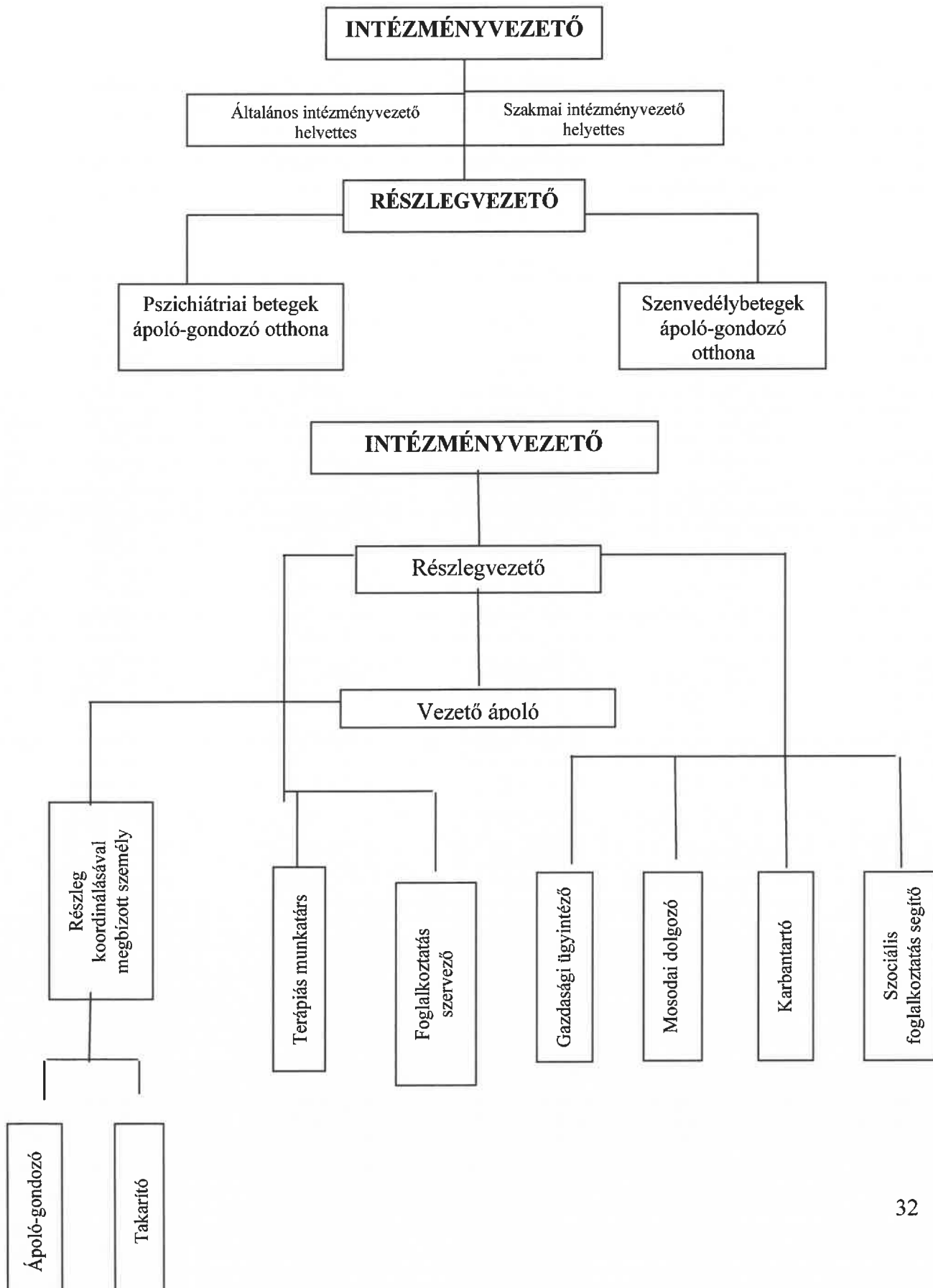
## **9.Hitélet erősítése**

Intézményünkben jelenleg is nagy hagyománnyal bír a hitélet gyakorlása, amelyre ellátottainknak igénye van. A TL-t követően a helyi közösség egyházi életébe is igyekszünk bevonni ellátottainkat.

Intézményünk vezetése és dolgozói számára fontos szempont a személyre szabott motivációs tevékenység, az együttműködés és a bizalom erősítése.

## VIII. A telephelyre vonatkozó egyéb szakmai információk

Földvár Otthon Kamond szervezeti tagozódása:





<b>Munkakör</b>	<b>Létszám</b>	
Telephely részlegvezetője	1	
Vezető ápoló	1	
Ápoló-gondozó	24*	
Terápiás munkatárs	2*	
Foglalkoztatás szervező	3*	
Segítő (fejlesztő foglalkoztatás)	2	
<b>Összesen:</b>	<b>33</b>	

A \*-gal jelzett sorban a munkaköröket integrált formában valósítja meg az intézmény a telephelyen működő szenvedélybetegek ápoló-gondozó otthonában betöltött munkakörökkel (1/2000. (1.7).SzCsM rendelet 101/B./

<b>Nem szakdolgozók: KAMOND</b>		
Takarító	5	
Karbantartó	2	
Mosodai dolgozó	2	
Konyhai dolgozó	5	
Ügyviteli-gazdasági ügyintéző	2	
Gépkocsivezető/karbantartó	1	
<b>Összesen:</b>	<b>17</b>	

**Földvár Otthon Kamond telephelyen dolgozók összesen: 50 fő**

# **MELLÉKLET**

## MEGÁLLAPODÁS

fogyatékos személyek, pszichiátriai és szenvedélybetegek ápolást-gondozást nyújtó intézményeiben, ápoló-gondozó célú lakóotthonban történő ellátáshoz

### 1. A megállapodást kötő Felek

Jelen *Megállapodás* létrejött

- az ellátást nyújtó intézmény
- az ellátást igénybe vevő
- az ellátást igénybe vevő törvényes képviselője
- az ellátást igénybe vevő megnevezett hozzátartozói között.

#### 1.1 Az ellátást nyújtó (továbbiakban: Intézmény)

Az intézmény neve: **Bakony Integrált Szociális intézmény Veszprém Vármegye**

Ágazati azonosító: **S0002860**

Az intézmény címe: **8592 Dáka, Dózsa Gy. u. 80.**

Képviselője neve, beosztása: **Hanich Ferenc intézményvezető**

Az intézményt fenntartó neve: **Szociális és Gyermekvédelmi Főigazgatóság**

Az intézményt fenntartó címe: **1132 Budapest, Visegrádi u. 49.**

Képviselője neve, beosztása:

#### 1.2. Az ellátást igénybe vevő

Neve: .....

Születési neve: .....

Állampolgársága: .....

Jogállása (bevándorolt, letelepedett, menekült, hontalan):

.....

Születési helye, ideje: .....

Anyja neve: .....

Lakcíme:

    állandó :.....

    ideiglenes:.....

Tartózkodási hely: .....

Értesítési cím: .....

Telefonszáma: .....

TAJ száma: .....

**Az ellátást igénybevevő gondnokság alatt áll-e: igen – nem** (a megfelelő rész aláhúzendő)

**Ha gondnokság alatt áll, annak foka:** cselekvőképességében részlegesen korlátozott/cselekvőképességében teljesen korlátozott (*A megfelelő rész aláhúzendő!*)

#### 1. 3. Az ellátást igénybe vevő törvényes képviselője

Neve: .....

Születési neve: .....

Kirendelő szerv megnevezése: .....

Kirendelő határozat száma, kelte, .....

Értesítési cím: .....

Tel./egyéb elérhetőség: .....

#### 1.4. Az ellátást igénybe vevő megnevezett hozzátartozói

Neve: .....  
Születési neve: .....  
Anyja neve: .....  
Születési helye: ..... ideje: .....  
Lakcíme: .....  
Telefonszáma: .....  
Egyéb elérhetősége: .....

Neve: .....  
Születési neve: .....  
Anyja neve: .....  
Születési helye: ..... ideje: .....  
Lakcíme: .....  
Telefonszáma: .....  
Egyéb elérhetősége: .....

#### 1.5. Az ellátást igénylő nagykorú gyermeke(i)

Neve: .....  
Születési neve: .....  
Telefonszáma: .....  
Lakóhelye: .....  
Tartózkodási helye: .....  
Értesítési címe: .....

Neve: .....  
Születési neve: .....  
Telefonszáma: .....  
Lakóhelye: .....  
Tartózkodási helye: .....  
Értesítési címe: .....

Neve: .....  
Születési neve: .....  
Telefonszáma: .....  
Lakóhelye: .....  
Tartózkodási helye: .....  
Értesítési címe: .....

Neve: .....  
Születési neve: .....  
Telefonszáma: .....  
Lakóhelye: .....  
Tartózkodási helye: .....  
Értesítési címe: .....

Neve: .....  
Születési neve: .....

Telefonszáma: .....  
Lakóhelye: .....  
Tartózkodási helye: .....  
Értesítési címe: .....

## 2. A megállapodás tárgya

**2.1.** Az intézmény az ellátást igénybe vevő részére .....szám alatt személyes gondoskodás körébe tartozó, szakosított ellátást – ápolást, gondozást – nyújt, Pszichiátriai Betegek Otthonában / Fogyatékos Személyek Otthonában / Szenvedélybetegek Otthonában (*A megfelelő ellátási forma aláhúzandó!*), a vonatkozó jogszabályok szerint. Ettől eltérő szolgáltatás biztosítására külön szerződést kell kötni.

**2.2.** Az ellátás helyét, gondozási egységét az intézményvezető jelöli ki a 2.1 pontban megjelölt ingatlanban. A kijelölt hely módosítása esetén értesíteni kell az ellátást igénybe vevő hozzátartozóját, törvényes képviselőjét.

Az intézmény által biztosított szoba alapbútorzattal ellátott.

Az ellátást igénybevevő tudomásul veszi, hogy nem kizárólagos használója a számára kijelölt szobának és a mellék- és közösségi helyiségeknek, azt más ellátottakkal is meg kell osztania.

Amennyiben az ellátást igénybe vevő házastársával/hozzátartozójával közösen kerül elhelyezésre a szobában, az intézmény jogosult a házastárs/hozzátartozó elhunytá esetén az ellátást igénybe vevőt másik szobába áthelyezni, valamint jogosult másik személyt is e szobában elhelyezni.

**2.3.** Az intézmény tartós elhelyezés biztosítása esetén, az ellátást .....év.....hónap.....napjától kezdődően **határozott időtartamra** (.....év.....hónap.....napjáig terjedő) **vagy határozatlan időtartamra** szólóan biztosítja.

Ez alól kivételt képez a lakóotthoni ellátás, ahol a megállapodás aláírásának napjától számított maximum 6 hónap próbaidőt köt ki, amely idő alatt a szolgáltatást igénybe vevő intézményi jogviszonya a házirend súlyos megsértése esetén, illetve ha társaival összeférhetetlen magatartást tanúsít, az intézményi jogviszony egyoldalúan az intézmény részéről felbontásra kerülhet.

Próbaidő kezdete: .....

Próbaidő vége: .....

A próbaidő leteltével jelen megállapodás határozatlan időtartamra módosul.

**2.4.** Az intézmény a szociális igazgatásról és szociális ellátásokról szóló 1993. évi III. törvény szerint **teljes körű ellátást** biztosít, amelyet részletesen a *Megállapodás* 4. pontja tartalmaz.

**2.5.** A megállapodás aláírásának időpontjában az alábbi iratok kerültek átadásra:

• születési anyakönyvi kivonat	igen	nem
• házassági anyakönyvi kivonat	igen	nem
• érvényes személyi igazolvány	igen	nem
• lakcímgazdoló kártya	igen	nem
• gondnokkirendelő határozat	igen	nem
• saját tulajdonú ház tulajdoni lapja	igen	nem
• Társadalmi Azonosító Jelet (TAJ számot) tartalmazó hatósági igazolvány	igen	nem
• értesítés a tárgyévi nyugdíj és nyugdíjszerű ellátásról	igen	nem
• valamennyi jövedelméről szóló igazolás	igen	nem
• közgyógyellátási igazolvány	igen	nem
• érvényes tartási/ öröklési szerződés fénymásolata	igen	nem

• gyermektartási kötelezettség esetén a határozat másolata	igen	nem
• adóigazolvány	igen	nem
• 3 hónapnál nem régebbi tüdő és székletbakteriológiai eredmény	igen	nem
• háziiorvosi igazolás, hogy közösségbe mehet	igen	nem

Ezen iratok bemutatása az együttműködési kötelezettség körébe tartozik. Az iratok hiánypótlása a kérelmező, a kérelmező törvényes képviselője, továbbá a kérelmező hozzátartozójának a kötelessége. A hiányzó adatok miatti korlátozott ügykezelésért az intézményt felelősség nem terheli.

### **3. Felek jogai és kötelezettségei**

#### **3.1. Felek tájékoztatási kötelezettsége**

**3.1.1.** Az ellátást igénybe vevő vagy törvényes képviselője, illetve az ellátott által megnevezett hozzátartozója kijelenti és jelen *Megállapodás* aláírásával elismeri, hogy az intézménybe való felvételkor az intézmény tájékoztatást nyújtott (Sztv. 96.§ (1))

- az intézmény által vezetett nyilvántartásokról,
- az intézményben biztosított ellátás tartalmáról és feltételeiről,
- a bentlakásos intézményi elhelyezéskor a jogosult és hozzátartozói között kapcsolattartás, különösen a látogatás, a távozás és visszatérés rendjéről,
- panaszjoguk gyakorlásának módjáról,
- az intézményi jogviszony megszűnésének eseteiről,
- az intézmény házirendjéről, amelynek egy példánya az ellátást igénybe vevő részére átadásra került,
- a fizetendő térítési díjról, teljesítési feltételeiről, továbbá a mulasztás következményeiről,
- az ellátást igénybe vevő jogait és érdekeit képviselő társadalmi szervezetekről.

**3.1.2.** A jogosult és hozzátartozója az intézménybe való felvételkor köteles

- nyilatkozni a 3.1.1. pontban leírt tájékoztatásban foglaltak tudomásul vételéről és tiszteletben tartásáról,
- adatokat szolgáltatni az 1993. évi III. törvény által előírt nyilvántartásokhoz,
- nyilatkozni arról, hogy a szociális ellátásra való jogosultság, továbbá a közeli hozzátartozója természetes személyazonosító adataiban beállott változásokat haladéktalanul közli az intézmény vezetőjével,

**3.1.3.** Az intézmény vezetője, vagy az általa megbízott személy köteles értesíteni, illetve tájékoztatni az ellátást igénybe vevőt, ill. törvényes képviselőjét és az általa megjelölt hozzátartozóját.

- az ellátást igénybe vevő állapotáról, annak lényeges változásáról,
- egészségügyi intézménybe való beutalásáról,
- az ellátás biztosításában felmerült akadályoztatásról, az ellátás ideiglenes szüneteltetéséről,
- az áthelyezés kezdeményezéséről, illetőleg kérelmezéséről,
- a díjfizetési hátralék következményeiről, valamint a behajtás érdekében tett intézkedéséről.

**3.1.4.** Az intézmény vezetője köteles gondoskodni az intézményi alkalmazottak titoktartási kötelezettségének megtartásáról, és az ellátást igénybe vevő személyiségi jogainak tiszteletben tartásáról.

#### **3.2. A szabad mozgás és a kapcsolattartás joga**

**3.2.1.** Az ellátást igénybe vevőnek joga van az intézményen belüli és az intézményen kívüli szabad mozgásra a *Házirendben* rögzített kimenőre és szabadságra vonatkozó előírások szerint, figyelemmel a saját és társai nyugalma, biztonságára. Az ellátást igénybe vevő kijelenti és jelen *Megállapodás* aláírásával igazolja, hogy az igénybevételi eljárás során részletes és pontos tájékoztatást kapott az intézményen belüli mozgás, valamint az intézményből történő eltávozás és visszatérés – az intézmény *Házirendjében* meghatározott – szabályairól.

**3.2.2.** Az ellátást igénybe vevőnek joga van családi kapcsolatainak fenntartására, rokonok, látogatók fogadására, a *Házirendben* szabályozott módon. A látogatók fogadása során figyelemmel kell lenni az intézményben élő más személyek nyugalma.

#### **4. Érdekképviseleti Fórum, az ellátottjogi képviselő**

**4.1.** Az ellátottjogi képviselő az ellátást igénybe vevő részére nyújt segítséget jogai gyakorlásában. Feladatai – különösen – az alábbiak:

- megkeresésre, illetve saját kezdeményezésre tájékoztatást nyújthat az ellátást igénybe vevőt érintő legfontosabb alapjogok tekintetében, az intézmény kötelezettségeiről és az ellátást igénybe vevőt érintő jogokról,
- segíti az ellátást igénybe vevőt, törvényes képviselőjét az ellátással kapcsolatos kérdések, problémák megoldásában, szükség esetén segítséget nyújt az intézmény és az ellátást igénybe vevő között kialakult konfliktus megoldásában,
- segít az ellátást igénybe vevőnek, törvényes képviselőjének panasa megfogalmazásában, kezdeményezheti annak kivizsgálását az intézmény vezetőjénél és fenntartójánál, segítséget nyújt a hatóságokhoz benyújtandó kérelmek, beadványok megfogalmazásában,
- a jogviszony keletkezése és megszűnése, továbbá az áthelyezés kivételével eljárhat az intézményi ellátással kapcsolatosan az intézmény vezetőjénél, fenntartójánál, illetve az arra illetékes hatóságnál, és ennek során – írásbeli megfogalmazás alapján – képviselheti az ellátást igénybe vevőt, törvényes képviselőjét,
- az intézmény vezetőjével történt előzetes egyeztetés alapján tájékoztatja a szociális intézményekben foglalkoztatottakat az ellátottak jogairól, továbbá ezen jogok érvényesüléséről és a figyelembevételéről a szakmai munka során,
- intézkedést kezdeményezhet a fenntartónál a jogszabály sértő gyakorlat megszüntetésére,
- észrevételt tehet az intézményben folytatott gondozási munkára vonatkozóan az intézmény vezetőjénél, amennyiben az ellátottak meghatározott körét érintő jogsértés fennállását észleli intézkedés megtételét kezdeményezheti a hatáskörrel és illetékességgel rendelkező hatóságok felé,
- a korlátozó intézkedésekre, eljárásokra vonatkozó dokumentációt megvizsgálhatja.

#### **Ellátottjogi képviselő:**

Telefonszám:

- +36(1) 8969000
- +36-80/620-055
- Web: [www.ijsz.hu](http://www.ijsz.hu)
- Levelezési cím: 1365 Budapest, Pf. 646.

**4.2.** Az intézményben **érdekképviseleti fórum** került megalakításra, amely az ellátást igénybe vevők jogainak, érdekeinek érvényesülését elősegíteni hivatott szerv. Az érdekképviseleti fórum

- a) előzetesen véleményezi az intézmény vezetője által készített, az ellátást igénybe vevőkkel, valamint az intézmény belső életével kapcsolatos dokumentumok közül a szakmai programot, az éves munkatervet, a házirendet, az ellátást igénybe vevők részére készült tájékoztatókat,
- b) megtárgyalja az intézményben élők panaszait – ide nem értve a jogviszony keletkezésével, megszüntetésével kapcsolatos panaszokat, és intézkedést kezdeményez az intézmény vezetője felé,
- c) tájékoztatást kérhet az intézmény vezetőjétől az ellátást igénybe vevőket érintő kérdésekben, az ellátás szervezésével kapcsolatos feladatokban,
- d) intézkedés megtételét kezdeményezheti az intézmény fenntartója felé, valamint más hatáskörrel és illetékességgel rendelkező hatóságok, szervek felé amennyiben az intézmény működésével kapcsolatos jogszabálysértésre utaló jeleket észlel.

Az érdekképviselői fórum működésének és választásának részletes szabályait a házirend tartalmazza.

## **5. Az intézmény szolgáltatásai**

### **5.1. Teljes körű ellátás**

Az intézmény a Szt. 67.§(1) bekezdése szerint teljes körű ellátást nyújt, amelynek értelmében biztosítja:

- a napi huszonnégy órás szolgálatot,
- a lakhatást, valamint a folyamatos fűtés- és melegvíz-szolgáltatást, világítást,
- a napi legalább ötszöri étkeztetést, melyből legalább egy alkalommal meleg ételt,
- orvosi javaslatra, az orvos előírásainak megfelelő étkezési lehetőségeket (pl. diéta), amennyiben azt az ellátást igénybe vevő egészségi állapota indokolja,
- az ellátást igénybe vevő a bentlakásos intézményben saját ruházatát és textíliáját használja. Ha az ellátott megfelelő mennyiségű és minőségű saját ruházattal nem rendelkezik a teljes körű ellátás részeként nyújtott ruházat legalább három váltás fehérneműt és hálóruhát, valamint az évszaknak megfelelő legalább két váltás felső ruházatot és utcai cipőt – szükség szerint más lábbelit – tartalmaz. Továbbá az 1/2000. SzCsM rendelet 49. §-a értelmében három váltás ágyneműt, a tisztálkodást segítő három váltás textíliát, valamint a tisztálkodáshoz szükséges anyagokat, eszközöket szükség szerint biztosítja.
- a ruházat, illetve textília tisztítását és javítását a *Házirend*ben meghatározott módon,
- az egészségügyi ellátást, melynek keretében gondoskodik az ellátást igénybe vevő egészségmegőrzését szolgáló felvilágosításáról, orvosi ellátásáról, szükség szerinti alapápolásáról, az otthoni szakápolási tevékenységről szóló 20/1996. (VII.26.) NM rendeletben meghatározott szakápolási tevékenységek kivételével, ennek körében különösen a személyi higiéné biztosításáról, a gyógyszerelésről, az étkezésben, a folyadékpótlásban, a hely- és helyzetváltoztatásban, valamint a kontinenciában való segítségnyújtásról, a szakorvosi, illetve sürgősségi ellátásához való hozzájárulásáról, kórházi kezeléséhez való hozzájárulásáról, e rendeletben meghatározott gyógyszerellátásáról, gyógyászati segédeszközök biztosításáról. A bentlakásos szociális intézmény orvosa biztosítja az ellátást igénybe vevő egészségi állapotának rendszeres ellenőrzését, az orvosi tanácsadást, az egészségügyi tárgyú jogszabályokban meghatározott szűréseket, a gyógyszerrendelést, valamint szükség esetén az egészségügyi szakellátásban történő beutalást.
- intézményünk térítésmentesen az 1/2000. (I.7.) SzCsM rendelet 52.§ (2) pontjában meghatározott gyógyszercsoportokból a házi orvos, kezelő orvos javaslata alapján



egyféle gyógyszert biztosít térítésmentesen, amely azonban havonta felülvizsgálatra kerül. Az alapgyógyszerkészlet aktuális listájának egy példánya jelen Megállapodás aláírásával egyidejűleg az ellátást igénybevevő részére átadásra került.

- az egészségügyi ellátás keretében az intézmény az alapgyógyszerkészletbe, valamint a rendszeres és eseti egyéni gyógyszereszkükséglet körébe tartozó gyógyszerek, továbbá a gyógyászati segédeszközök közül elsősorban a közgyógyellátási igazolványra felírható, illetve a társadalombiztosítás által támogatott gyógyszert és gyógyászati segédeszközt biztosítja.
- az ellátást igénybevevő költségén az alapgyógyszerkészlet körébe tartozó gyógyszereken túlmenően felmerülő egyéni gyógyszereszkükséglet költségét.
- a gyógyászati segédeszköz-ellátás körében az intézmény feladata a vényre felírt testtávoli eszköznek az intézmény költségén, a testközei segédeszköznek az ellátott költségén történő biztosítása. ha a testközei segédeszköz költségeinek viselésére az ellátott jövedelmi helyzete alapján nem képes, az intézmény viseli a költséget, az 1/2000. SzCsM rendelet 52.§ (6) bekezdése alapján.
- az ellátást igénybe vevő mentálhigiénés ellátását, melynek keretében biztosítja – többek között
  - a személyre szabott bánásmódot,
  - a konfliktushelyzetek kialakulásának megelőzése érdekében az egyéni, csoportos megbeszélést,
  - a szabadidő kulturált eltöltésének feltételeit,
  - a szükség szerinti pszichoterápiás foglalkozást,
  - az ellátottak családi és társadalmi kapcsolatai fenntartásának feltételeit,
  - a gondozási, illetve rehabilitációs tervek megvalósítását,
  - a hitélet gyakorlásának feltételeit, és
  - segíti, támogatja az intézményen belüli kis közösségek, társas kapcsolatok kialakulását és működését.
- az intézmény az ellátottak meglévő képességeinek szinten tartása és fejlesztése érdekében szocioterápiás foglalkozásokat szervez.
- az ellátást igénybe vevő korának, egészségi állapotának, képességeinek és egyéni adottságainak figyelembevételével szervezünk
  - aktivitást segítő fizikai tevékenységeket,
  - szellemi, szórakoztató tevékenységeket,
  - kulturális tevékenységeket.

Alapfeladatot meghaladóan is szervez az intézmény

- programokat (rendezvények, kirándulások),
- szolgáltatásokat (pl. fodrászat), amelyekért a házirendben szabályozott módon kell térítést fizetni.

A vonatkozó jogszabályokban előírt feltételeken túli szolgáltatások, átlagos feltételeket meghaladó ellátotti igények költségeit az intézmény nem viseli, erre külön szerződés köthető.

## **5.2. Az érték- és vagyonmegőrzés**

**5.2.1.** Az intézmény nem korlátozhatja az ellátottat a személyes tulajdonát képező tárgyai, illetve mindennapi használati tárgyai használatában, kivéve a házirendben meghatározott azon tárgyak körét, amelyek veszélyt jelenthetnek az intézményben élők testi épségére. A veszélyeztető tárgyak körét, ezen tárgyak birtoklásának feltételeit, illetve ellenőrzését a házirend szabályozza. A korlátozás azonban nem érintheti a mindennapi használati tárgyakat.

**5.2.2.** Az intézmény vezetője köteles gondoskodni az ellátást igénybe vevőnek az intézménybe bevitt vagyontárgyainak, személyes tárgyainak és értékeinek megfelelő és – szükség esetén – biztonságos elhelyezéséről. Az intézmény a házirendben szabályozhatja – figyelemmel a raktározási és elhelyezési lehetőségekre – hogy az egyes ellátást igénybevevők milyen nagyságú, illetve milyen mennyiségű, az intézményi élethez szükséges, azzal összefüggő személyes tárgy intézménybe történő bevitelére jogosultak. Ezen kívül a vagyon- és értékmegőrzés nem korlátozható arra való hivatkozással, hogy az intézmény nem tud megfelelő feltételeket kialakítani a megőrzésre.

Amennyiben az ellátást igénybe vevő vagyontárgya vagy értéktárgya a megőrzés szempontjából speciális feltételeket igényel, az intézmény köteles segítséget nyújtani az ellátást igénybe vevő részére a megfelelő elhelyezéséhez, illetve annak igénybevételéhez vagy eléréséhez, aminek költsége az ellátottat terheli.

**5.2.3.** A személyes szükséglet körébe tartozik különösen az intézményi ellátást meghaladó mennyiségű vagy minőségű ételmezés, ruházat, valamint textília. A felsoroltakon kívül személyes szükségletek kielégítését szolgálja még a személyes használati tárgy (pl. televízió, magnetofon, rádió, hűtőszekrény) és szolgáltatás (pl. fodrász, kirándulás, kulturális program) is.

**5.2.4.** Az érték- és vagyonmegőrzésre átvett tárgyak átvételének és kiadásának részletes szabályait a házirend tartalmazza.

## **6. Az ellátásért fizetendő térítési díj**

A személyes gondoskodást nyújtó ellátásért térítési díjat kell fizetni.

**A térítési díjat az alábbi személyek kötelesek megfizetni:**

- az ellátást igénybevevő jogosult,
- a szülői felügyeleti joggal rendelkező törvényes képviselő,
- a jogosultnak az a házastársa, élettársa, egyeneságbeli rokona, örökbe fogadott gyermeke, örökbe fogadó szülője, akinek családjában az egy főre jutó jövedelem a tartási kötelezettség teljesítése mellett meghaladja a szociális vetítési alap összegének két és félszeresét,
- a jogosult tartását szerződésben vállaló személy,
- a jogosult tartására bíróság által kötelezett személy

A fenntartó ingyenes ellátásban részesíti azt az ellátottat, aki jövedelemmel nem rendelkezik. Tartós bentlakásos intézményi ellátás esetében az ingyenes ellátás további feltétele, hogy az ellátottnak az Szt. 119.§ (2) bekezdése szerinti jelzalog alapjául szolgáló vagyona és az Szt. 117/D.§ (3) bekezdése szerinti eljárásban jogerősen térítési díj fizetésére kötelezett nagykorú, vér szerinti vagy örökbe fogadott gyermek nincs.

Az intézményi térítési díj a személyes gondoskodás körébe tartozó szociális ellátások ellenértékeként megállapított összeg. Az intézményi térítési díjat a fenntartó tárgyév április 1-jéig állapítja meg. Az intézményi térítési díj összege nem haladhatja meg a szolgáltatási önköltséget.

Az intézményi térítési díj év közben egy alkalommal, támogatott lakhatás esetében két alkalommal korrigálható. Az intézményi térítési díjat integrált intézmény esetében is szolgáltatásonként kell meghatározni, ilyen esetben az önköltség számítása során a közös költségelemeket a szolgáltatásonkénti közvetlen költségek arányában kell megosztani.

A kötelezett által fizetendő térítési díj összegét (a továbbiakban: személyi térítési díj) az intézményvezető konkrét összegben állapítja meg, és arról az ellátást igénylőt a megállapodás

megkötésékor írásban tájékoztatja. A személyi térítési díj nem haladhatja meg az intézményi térítési díj összegét.

A térítési díj felülvizsgálata során megállapított új személyi térítési díj megfizetésének időpontjáról az intézmény fenntartója rendelkezik.

A térítési díjat az igénybe vétel napjától havonként a tárgyhónapot követő hónap 10. napjáig kell befizetni az intézmény részére. A térítési díjfizetési kötelezettséget az intézmény által biztosított csekken vagy az intézmény számlájára átutalva kell teljesíteni.

### **A személyi térítési díj**

Tartós bentlakásos intézményi ellátás esetén az intézményi ellátásért fizetendő személyi térítési díj meghatározása során meg kell állapítani az ellátást igénylőre vonatkozó jövedelemhányadot. A jövedelemhányad nem haladhatja meg az ellátott havi jövedelmének 80%-át az egyéb tartós elhelyezést nyújtó intézmények esetén.

Tartós bentlakásos intézményi ellátás esetén a személyi térítési díj az intézményi térítési díjjal megegyező összeg, ha a jövedelemhányad eléri vagy meghaladja az intézményi térítési díj összegét.

Ha tartós bentlakásos intézményi ellátás esetén a jövedelemhányad nem éri el az intézményi térítési díj összegét és az ellátott jelentős pénzvagyonnal rendelkezik, a személyi térítési díj az intézményi térítési díjjal megegyező összeg azzal, hogy a jövedelemhányad és az intézményi térítési díj közötti különbözetet a jelentős pénzvagyomból kell fedezni. Jelentős pénzvagyonnak az ellátott rendelkezésére álló fizetési számla pozitív egyenlege, betétszerződés vagy takarékbetét-szerződés alapján fennálló követelése és készpénze összegének azon részét kell tekinteni, amely az intézményi térítési díj egyévi összegét a jogosult elhelyezésekor vagy a térítési díj felülvizsgálatakor meghaladja.

Ha tartós bentlakásos intézményi ellátás esetén a jövedelemhányad nem éri el az intézményi térítési díj összegét, és az ellátott nem rendelkezik jelentős pénzvagyonnal, - rehabilitációs intézmény és rehabilitációs célú lakóotthon kivételével- a személyi térítési díj a jelentős ingatlanvagyon kilencvenhatod részének és a jövedelemhányadnak az összege, de legfeljebb az intézményi térítési díjjal megegyező összeg.

Jelentős ingatlanvagyonnak az ingatlanvagyon együttes értékének a szociális vetítési alap összegének a negyvenszeresét meghaladó részét kell tekinteni. Ingatlanvagyonként kell figyelembe venni az ellátás igénylésének vagy a felülvizsgálat időpontjában az ellátást igénylő, ellátott tulajdonában álló ingatlant, valamint az őt illető hasznosítható, ingatlanon fennálló vagyoni értékű jogot, illetve az ellátás igénylését vagy a felülvizsgálatot megelőző 18 hónapban ingyenesen átruházott ingatlant, ha azok együttes forgalmi értéke a szociális vetítési alap összegének a negyvenszeresét meghaladja. Osztatlan közös tulajdon esetén a tulajdoni hányadot kell figyelembe venni.

Az Szt. 117/D. § (1) bekezdése szerint, ha a tartós bentlakásos intézményi ellátás esetén az ellátott jelentős pénz- vagy ingatlanvagyonnal nem rendelkezik, és a térítési díj megfizetését a 68/B.§ (1) bekezdése, vagy a 117/B.§ (1) bekezdése szerint más személy sem vállalja, de az ellátottnak van nagykorú, vér szerinti vagy örökbe fogadott gyermeke, a jövedelemhányad – 117/B.§ (2) bekezdése szerinti esetben a más által vállalt személyi térítési díj – és az intézményi térítési díj közötti különbözet megfizetésére az erre irányuló (2) bekezdés szerinti megállapodás alapján a gyermek köteles.

A díjkülönbözet megfizetése tekintetében a megállapodást az Szt. 94/C.§ (1) bekezdés a) vagy b) pontja szerinti személy kötheti meg a gyermekkel.

A megállapodás tartalmazza:

- a megfizetendő díjkülönbözet összegét,

- a fizetésre vonatkozó szabályokat és
- a megállapodás megszegésének jogkövetkezményeit.

*(A nagykorúval kötendő megállapodást az 1. számú melléklet tartalmazza.)*

Ha a fenti megállapodás nem jön létre, a fenntartó a bíróságtól kérheti, hogy a Ptk. rokonságra irányadó szabályai alapján tartásra köteles és képes gyermeket tartási kötelezettsége és képessége mértékével arányban állóan a díjkülönbözet megfizetésére kötelezze.

Az ellátott gyermekével szemben indított per kimenetel nem érinti az ellátott intézményi jogviszonyát, a bíróság jogerős határozatáig az ellátott személyi térítési díját az Szt. 117.§ (2) bekezdés b) pontja alapján kell megállapítani. A díjkülönbözetet megfizető gyermekre a térítési díjat megfizető más személyre vonatkozó szabályokat kell alkalmazni.

Az ellátást igénylő, az ellátott vagy a térítési díjat megfizető más személy, írásban vállalhatja a mindenkori intézményi térítési díjjal azonos személyi térítési díj megfizetését. Ebben az esetben az Szt. 116.§ (1) és (3) bekezdésében, valamint az Szt. 117.§ -ban és a 117/A.§ (1)-(2) bekezdésében foglaltakat nem kell alkalmazni, továbbá nem kell elvégezni az Szt. 119/C.§-a szerinti jövedelemvizsgálatot, ugyanakkor biztosítani kell, hogy az ellátást ilyen módon igénylő érintett ne kerüljön előnyösebb helyzetbe, mintha a vállalatást ő vagy a térítési díjat megfizető más személy nem tenné meg.

### **Költőpénz**

A bentlakásos intézményekben, jövedelemmel nem rendelkező 16 év fölötti ellátottak részére, személyes szükségleteik fedezésére az intézmény költőpénzt biztosít. Költőpénzt kell biztosítani annak az ellátottnak is, aki helyett a térítési díjat jövedelem hiányában kizárólag a tartásra köteles és képes személy fizeti, illetve a térítési díjat vagyona terhére állapították meg. Ha vagyonnal rendelkező ellátottnak költőpénzt állapítanak meg, a költőpénz terhelését a térítési díjra vonatkozó szabályok szerint kell elrendelni.

A költőpénz havi összege nem lehet kevesebb a tárgyév január 1-jén érvényes szociális vetítési alap összegének 20%-ánál, ha a térítési díjat úgy állapították meg, hogy az vagyont is terhel, 30%-ánál. Legalább a költőpénz összegére kell kiegészíteni az ellátottnak ezt az összeget el nem érő jövedelmét.

**2020. január 01-től a Tr. 3. § (1) bekezdés f) pontja szerint az intézményi térítési díjat és a személyi térítési díjat bentlakásos intézményi ellátás esetén csak ellátási napra kell meghatározni.**

Fentiek alapján az intézményvezető a fizetendő **személyi térítési díjat** (.....Ft/nap) összegben állapítja meg, melynek megfizetése az alábbiak szerint történik (a kívánt rész kitöltendő, illetve aláhúzendó):

..... Ft/nap összegű **személyi térítési díjból** .....Ft/nap összeget az ellátást igénybevevő fizet meg a rendszeres havi jövedelméből,

..... Ft/nap összeget az ellátást igénybevevő tartására jogszabály, szerződés vagy bírósági határozat alapján köteles és képes személy(ek) fizet(nek) meg az alábbiak szerint:

.....**Ft/nap** **összeget:**  
 .....(név)

.....**Ft/nap** **összeget:**  
 .....(név)

.....**Ft/nap** **összeget:**  
 .....(név)

## **Az intézményi térítési díj jelen Megállapodás megkötése időpontjában**

.....Ft/nap, valamint

A térítési díj felülvizsgálata során megállapított új személyi térítési díj megfizetésének időpontjáról az intézmény fenntartója rendelkezik.

### **Távollét esetén fizetendő személyi térítési díj**

Az intézmény által szervezett külső programokon (tábor, nyaralás stb.) való részvétel nem minősül távollétnek

- Távollétnek minősül az a gondozási nap, melyen az ellátott nem tartózkodik az intézményben. A távolléti napok éves szinten összesítésre kerülnek.
- **Ha az ellátott a bentlakásos intézményi ellátást a hónap nem mindegyik napján veszi igénybe, a távolléti napok számát meg kell szorozni a 28. §-ban foglaltak szerint számított csökkentett összegű napi személyi térítési díjjal, a jelenléti napok számát pedig meg kell szorozni a teljes összegű napi személyi térítési díjjal. A két szorzat összege az adott hónapra fizetendő személyi térítési díj. A jelenléti napok számát úgy kell meghatározni, hogy az adott hónap napjainak számából le kell vonni a távolléti napok számát, valamint azoknak a napoknak a számát, amelyeken az intézményi jogviszony nem állt fenn.**
- Bentlakásos intézményben az ellátott két hónapot meg nem haladó távolléte idejére – a rehabilitációs célú lakóotthoni ellátás kivételével- a távollét minden napjára a napi személyi térítési díj 20 %-át kell fizetni. A távolléti napok naptári éves szinten összesíthetők.
- Az ellátott a két hónapot meghaladó távolléte idejére – a rehabilitációs célú lakóotthoni ellátás kivételével-
  - a) az egészségügyi intézményben történő kezelésének időtartama alatt, a távollét minden napjára a napi személyi térítési díj 40 %-át fizeti,
  - b) az „a” pont alá nem tartozó esetekben a távollét minden napjára a napi személyi térítési díj 60 %-át fizeti.

### **Jogorvoslat a személyi térítési díj megállapításával kapcsolatban**

Ha a térítési díj megfizetésére köteles személy a megállapított személyi térítési díj összegét vitatja, az értesítés kézhezvételétől számított 8 napon belül a fenntartóhoz fordulhat.

A fenntartó a kifogás beérkezésétől számított 15 munkanapon belül dönt a személyi térítési díjjal kapcsolatos intézményvezetői döntés ellen benyújtott kifogásról.

Ha az ellátást igénybe vevő vagy a térítési díjat megfizető személy a személyi térítési díjnak az intézmény fenntartója által megállapított összegét vitatja, a bíróságtól kérheti a térítési díj megállapítását. A bíróság jogerős határozatáig a korábban megállapított térítési díjat kell megfizetni.

### **A díjfizetés elmulasztása esetén követendő eljárás**

Az ellátott, a törvényes képviselője vagy a térítési díjat megfizető személy a térítési díj - fizetési kötelezettségének nem tesz eleget, ha

- hat hónapon át folyamatosan térítésszámítás áll fenn, és az a hatodik hónap utolsó napján a kéthavi személyi térítési díj összegét meghaladja, és

- vagyoni, jövedelmi viszonyai lehetővé teszik a térítési díj megfizetését.

Az intézmény vezetője ellenőrzi, hogy a megállapított térítési díj befizetése havonta megtörténik-e. Ha a kötelezett a befizetést elmulasztotta, az intézményvezető 15 napos határidő megjelölésével a fizetésre kötelezett személyt írásban felhívja az elmaradt térítési díj befizetésére. Ha a határidő eredménytelenül telt el, az intézmény vezetője a kötelezett nevét, lakcímét és a fennálló díjhátralékot nyilvántartásba veszi.

Abban az esetben, ha a személyi térítési díj megfizetésére kötelezett személy, fizetési kötelezettségének nem tesz eleget, az intézmény vezetője 15 napos határidő megjelölésével a fizetésre kötelezett személyt írásban felhívja az elmaradt térítési díj befizetésére. Ha a határidő eredménytelenül telik el, az intézmény vezetője a kötelezett nevét, lakcímét és a fennálló díjhátralékot nyilvántartásba veszi. (29/1993 (II.17.). Korm. rendelet 31.§)

Ha az ellátott, a törvényes képviselője vagy a térítési díjat megfizető személy vagyoni, jövedelmi viszonyai oly mértékben megváltoztak, hogy a személyi térítési díj megfizetésére vonatkozó kötelezettségének nem tud eleget tenni, köteles az intézményvezetőnél rendkívüli jövedelemvizsgálat lefolytatását kezdeményezni.

Az intézményvezető a jövedelemvizsgálatot a jogszabály előírásai szerint lefolytatja, és a személyi térítési díjat a jövedelemvizsgálat eredményének megfelelően állapítja meg.

Ha az ellátott, a törvényes képviselője vagy a térítési díjat megfizető személy nem kéri a az Szt. 102.§ (2) bekezdés szerinti jövedelemvizsgálat lefolytatását, az Szt. 102.§. (1) bekezdés b) pontja alkalmazásában úgy kell tekinteni, hogy vagyoni, jövedelmi viszonyai lehetővé teszik a térítési díj megfizetését.

Ha három hónapon át térítésidő-tartozás áll fenn, az ellátottat, a törvényes képviselőt vagy a térítési díjat megfizető személyt írásban tájékoztatni kell a felmondás lehetőségéről, annak kezdő időpontjáról, valamint az Szt. 102. § (3) bekezdésben foglaltakról.

A nyilvántartott díjhátralékról az intézmény vezetője negyedévenként tájékoztatja az intézmény fenntartóját a térítési díjhátralék behajtása vagy a behajthatatlan hátralék törlése érdekében.

A személyi térítési díj és a befolyt térítési díj különbözetét az intézmény vezetője nyilvántartja és az ellátást igénybevevő halála esetén hagyatéki teherként az eljáró közjegyzőnek bejelenti.

Amennyiben az ellátást igénybe vevő, illetve törvényes képviselője, továbbá más térítési díj fizetésére kötelezett személy fizetési kötelezettségének nem tesz eleget, úgy a fenntartó – jogszabályban meghatározott módon – intézkedik a térítési díjhátralék behajtása iránt.

### **Eseti térítési díj**

A *Házirendben* meghatározott, az intézmény által nyújtott olyan szolgáltatásokért, amelyek nem tartoznak az alapfeladatok körébe (pl. fodrász, kozmetika), valamint az intézmény által szervezett szabadidős programokért (pl. kirándulás, színházlátogatás, tábor) eseti térítési díjat kell fizetni.

### **7. A megállapodás módosítása**

**7.1.** Jelen *Megállapodás* módosítására csak az intézmény vezetője és az ellátást igénybe vevő/törvényes képviselője közös megegyezése alapján kerülhet sor.

**7.2.** Az intézmény vezetője – tekintettel arra, hogy jelen *Megállapodás* megkötésével az intézmény hosszú időre kötelezettséget vállal – kijelenti, hogy előre nem látható, rendkívüli helyzetekben is minden elvárhatót megtesz, hogy az intézmény jelen *Megállapodásból* fakadó kötelezettségeit a lehető legjobban teljesítse.

A Felek kijelentik, hogy a jelen *Megállapodásból* eredő vitás kérdéseket elsődlegesen tárgyalás útján, egyezsége törekedve kívánják rendezni.

Tudomásul veszik, hogy a megállapodás módosítására a személyi térítési díj megállapítása tekintetében az intézményvezető/fenntartó egyoldalúan jogosult.

Az ellátott és az ellátást biztosító megállapodnak abban, hogy e megállapodás az ellátott egyoldalú nyilatkozatával írásban felmondhatja, ez esetben az intézményi jogviszony kölcsönös megegyezés hiányában a felmondás benyújtásától számított 3. hónap végén szűnik meg.

Felmondás esetén, nem képezi az elszámolás tárgyát, a használatra átvett eszközök, berendezési tárgyak rendeltetésszerű használatával együtt járó amortizációja, a lakrész újrafestésének, a rendeltetésszerű használatból adódó szükséges javítása elvégzésének költsége, valamint az intézményi jogviszony megszűnéséhez kapcsolódó adminisztrációs költség.

Az intézményi jogviszony megszűnésének szabályait a házirend tartalmazza.

## **8. Az ellátást igénybe vevő nyilatkozata halál esetére**

**8.1** Az ellátást igénybe vevő kijelenti, hogy van/nincs írásos végintézkedése. Amennyiben van írásos végintézkedése, úgy annak fellelhetősége:

.....

**8.1.1.** Az ellátást igénybe vevő kijelenti, hogy eltemettetéséről

.....

..... fog gondoskodni.

A temetés költségviselője:

.....

A temetés helyét és módját illetően az ellátást igénybe vevő a következőket nyilatkozza:

.....

.....

.....

**8.1.2.** Halál esetén közvetlenül értesítendő személy neve és elérhetősége:

.....

.....

## **9. Az ellátást igénylő személy személyes jognyilatkozata a megállapodás megkötését megelőzően**

Az Szt. 94/C.§ (1) bekezdése szerinti megállapodás megkötéséhez az ellátást igénylő személy személyes jognyilatkozata szükséges, ha cselekvőképés vagy cselekvőképességében a szociális ellátások igénybevételével összefüggő jognyilatkozatok tekintetében részlegesen korlátozott. A cselekvőképességet teljesen korlátozó gondnokság alatt álló személyt a megállapodás megkötését megelőzően meg kell hallgatni és véleményét a lehető legteljesebb mértékben figyelembe kell venni.

Alulírott (név)..... szül.név: .....

szül.helye, ideje: .....anyja neve: .....

nyilatkozom, hogy az Szt. 94/C.§ (1) bekezdése szerinti intézményi megállapodás megkötését megelőzően meghallgattak, véleményemet a lehető legteljesebb mértékben figyelembe vették.

## **10. Befejező rendelkezések**

**10.1.** Felek kijelentik, hogy a jelen *Megállapodás*ban feltüntetett valamennyi adat a valóságnak megfelelő.

**10.2.** Jelen *Megállapodás*ban nem szabályozott kérdésekben a Polgári Törvénykönyv, továbbá a szociális ellátásokra vonatkozó, mindenkor hatályos jogszabályok rendelkezései az irányadóak.

**10.3.** Jelen *Megállapodás*, a mellékletekkel együtt 17 (tizenhét) számozott oldalból áll.

**10.4.** Jelen *Megállapodás* ... db, egymással szó szerint megegyező eredeti példányban készült

**10.5.** Jelen *Megállapodás*t a Felek elolvasás és közös értelmezést követően, mint akaratukkal mindenben megegyezőt, helybenhagyólag írták alá.

**10.6.** A megállapodásban leírtak a mindenkor hatályos jogszabályoknak megfelelően automatikusan módosulnak.

....., .....év .....hó.....napján.

.....  
az ellátást igénybe vevő

.....  
az ellátást nyújtó intézmény vezetője

.....  
Az ellátást igénylő törvényes képviselője

.....  
az ellátást igénybe vevő jelen *Megállapodás*  
1.4.pontjában megjelölt megnevezett  
hozzátartozója

Tanú neve: .....  
Címe: .....

.....  
alíírása

Tanú neve: .....  
Címe:.....

.....  
alíírása



**Nagykorú gyermekkel kötendő megállapodás díjkülönbözet megfizetésére vonatkozóan**  
(Jelen megállapodás az intézményi megállapodás szerves részét képezi)

**1. A megállapodást kötő Felek**

Jelen *Megállapodás* létrejött

- az ellátást nyújtó intézmény
- az ellátást igénybe vevő nagykorú gyermeke között

**1.2 Az ellátást nyújtó (továbbiakban: Intézmény)**

Az intézmény neve: **Bakony Integrált Szociális intézmény Veszprém Vármegye**

Ágazati azonosító: **S0002860**

Az intézmény címe: **8592 Dáka, Dózsa Gy. u. 80.**

Képviselője neve, beosztása: **Hanich Ferenc intézményvezető**

Az intézményt fenntartó neve: **Szociális és Gyermekvédelmi Főigazgatóság**

Az intézményt fenntartó címe: **1132 Budapest, Visegrádi u. 49.**

Képviselője neve, beosztása:

**1.2. Az ellátott nagykorú gyermeke**

Neve: .....

Születési neve: .....

Telefonszáma: .....

Lakóhelye: .....

Tartózkodási hely: .....

Értesítési cím: .....

Neve: .....

Születési neve: .....

Telefonszáma: .....

Lakóhelye: .....

Tartózkodási hely: .....

Értesítési cím: .....

Neve: .....

Születési neve: .....

Telefonszáma: .....

Lakóhelye: .....

Tartózkodási hely: .....

Értesítési cím: .....

Neve: .....

Születési neve: .....

Telefonszáma: .....

Lakóhelye: .....

Tartózkodási hely: .....

Értesítési cím: .....

A megállapodás tartalmazza:

- a) a megfizetendő díjkülönbözet összegét,
- b) a fizetésre vonatkozó szabályokat és
- c) a megállapodás megszegésének jogkövetkezményeit.

**2. Az 1993. évi III. törvény 117/D.§ (1) bekezdése alapján:**

Személyi térítési díj összege: ..... Forint

Intézményi térítési díj összege: ..... Forint

A megfizetendő díjkülönbözet összege: ..... Forint

**A jövedelmi adatok hitelességéhez a nagykorú gyermekek(ek) munkáltatója által kiállított jövedelemigazolás szükséges!**

**3. A fizetésre vonatkozó szabályok**

Az 1993. évi III. törvény (továbbiakban Szt.) 117/D.§ (1) bekezdése szerint, ha tartós bentlakásos intézményi ellátás esetén, az ellátott jelentős pénz-vagy ingatlanvagyonnal nem rendelkezik, és a térítési díj megfizetését az Szt. 68/B.§ (1) bekezdése vagy a 117/B.§ (1) bekezdése szerint más személy sem vállalja, de az ellátottnak van nagykorú, vér szerinti vagy örökbe fogadott gyermeke a jövedelemhányad – az Szt. 117/B.§ (2) bekezdése szerinti esetben a más által vállalt személyi térítési díj – és az intézményi térítési díj közötti különbözet megfizetésére az erre irányuló, Szt. 117/D.§ (2) bekezdése szerinti megállapodás alapján a gyermek köteles.

A díjkülönbözet megfizetése tekintetében a megállapodást a 94/C.§ (1) bekezdés a) vagy b.) pontja szerinti személy kötheti meg a gyermekkel.

**4. A megállapodás megszegésének jogkövetkezményei**

Ha az Szt. 117/D.§ (2) bekezdése szerinti megállapodás nem jön létre, a fenntartó a bíróságtól kérheti, hogy a Ptk. rokонтartásra irányadó szabályai alapján tartásra köteles és képes gyermeket tartási kötelezettsége és képessége mértékével arányban állóan a díjkülönbözet megfizetésére kötelezze.

Az ellátott gyermekével szemben indított per kimenetele nem érinti az ellátott intézményi jogviszonyát, a bíróság jogerős határozatáig az ellátott személyi térítési díját a 117.§ (2) bekezdés b) pontja alapján kell megállapítani.

A díjkülönbözetet megfizető gyermekekre a térítési díjat megfizető más személyre vonatkozó szabályokat kell alkalmazni.

Dáka, .....

.....  
Intézményvezető

.....  
Ellátott nagykorú gyermeke

.....  
Ellátott nagykorú gyermeke

.....  
.....Ellátott nagykorú gyermeke

## NYILATKOZAT

Alulírott nyilatkozom, hogy az intézményi elhelyezés feltételeiről, körülményeiről kapott tájékoztatást tudomásul vettem. Az intézmény házirendjét megismertem és magamra nézve kötelezőnek fogadom el.

Kijelentem, hogy a mai napon a „Központi Elektronikus Nyilvántartás a Szolgáltatást Igénybevevőkről” (KENYSZI) TAJ alapú országos adatbázisban történő adataim kezeléséről tájékoztatást kaptam.

Alulírott hozzájárulok, hogy az intézmény igazgatója által megbízott személy helyettem az orvosi vényeket aláírja, amellyel a gyógyszerátvételt igazolja.

Jelen hozzájárulásom visszavonásig érvényes.

Kelt: .....

.....  
Ellátott/ törvényes képviselője

## MEGHATALMAZÁS

*Pénz és értékküldemények átvételére, valamint  
hozzájárulás személyi térítési díj és egyéb költségek levonására  
(Önjogú ellátott esetén)*

Alulírott, .....(név) ( szül. hely, idő:.....) megbízom az intézmény vezetője által megbízott munkatársat, hogy a részemre érkező pénz és értékküldeményeket átvegye.

Egyben hozzájárulok, hogy havi rendszeres jövedelmemből a mindenkori személyi térítési díj, és a gyógyszerköltség levonásra kerüljön.

Kérem, hogy a Bakony Integrált Szociális intézmény Veszprém Vármegye a részemre személyes szükségletek kielégítésére biztosított költőpénzt, egyéb jogcímen érkező pénzt kezelje.

Kelt.....

.....

ellátott

Előttünk, mint tanuk előtt:

1.....

2.....

**MEGHATALMAZÁS**

*Pénz és értékküldemények átvételére, valamint  
hozzájárulás személyi térítési díj és egyéb költségek levonására  
(Cselekvőképességében részlegesen korlátozott ellátott esetén)*

Alulírott, .....(név) ellátott megbízom az intézmény vezetője által megbízott munkatársat, hogy a részemre érkező pénz és értékküldeményeket átvegye.

Egyben hozzájárulok, hogy havi rendszeres jövedelmemből a mindenkori személyi térítési díj, és a gyógyszerköltség levonásra kerüljön.

Kérem, hogy a Bakony Integrált Szociális intézmény Veszprém Vármegye a részemre személyes szükségletek kielégítésére biztosított költőpénzt, egyéb jogcímen érkező pénzt kezelje.

Kelt.....

.....  
ellátott
gondnok

Előttünk, mint tanuk előtt:

- 1.....
- 2.....

**MEGHATALMAZÁS**

*Pénz és értékküldemények átvételére, valamint  
hozzájárulás személyi térítési díj és egyéb költségek levonására  
(Cselekvőképességében teljesen korlátozott ellátott esetén)*

Alulírott, .....(név), mint .....  
(név)(szül.hely, idő.....) gondnoka, megbízom az intézmény vezetője által  
megbízott munkatársat, hogy a gondokoltam részére érkező pénz és értékküldeményeket  
átvegye.

Egyben hozzájárulok, hogy gondnokoltam havi rendszeres jövedelméből a mindenkori  
személyi térítési díj, és a gyógyszerköltség levonásra kerüljön.

Kérem, hogy a Bakony Integrált Szociális intézmény Veszprém Vármegye a gondnokoltam  
részére személyes szükségletek kielégítésére biztosított költőpénzt, egyéb jogcímen érkező  
pénzt kezelje.

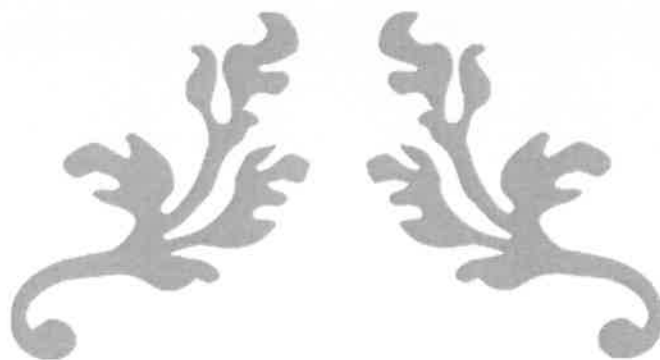
Kelt.....

.....  
gondnok

Előttünk, mint tanuk előtt:

1.....

2.....



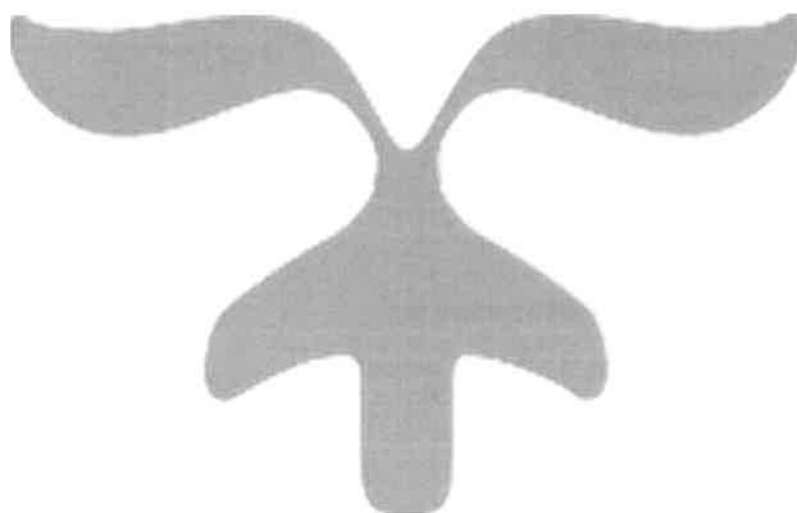
*3.számú melléklet*

---

## INTÉZMÉNYI FÉRŐHELY KIVÁLTÁSI TERV

---

Bakony Integrált Szociális Intézmény Veszprém Vármegye  
Földvár Otthon Kamond  
8469 Kamond, Kossuth utca 27/II.



**Kamond, 2018.10.17.**

**Készítette: Hanich Ferenc  
intézményvezető**

**Vesztergom Zsuzsanna  
részlegvezető**

## TARTALOMJEGYZÉK

<b>Vezetői összefoglaló</b>	<b>-2-</b>
<ul style="list-style-type: none"><li>• <b>Az intézmény kiváltásra vonatkozó célja, missziójának, víziójának ismertetése</b></li><li>• <b>A tervezett tevékenységek számszerűsített eredményeinek bemutatása</b></li><li>• <b>A támogatott szolgáltatás kialakításához kapcsolódó beruházások, tervezett költségei</b></li></ul>	
<b>1. A jövőbeni terveket megalapozó helyzetértékelés</b>	<b>-4-</b>
<b>1.1. Intézmény bemutatása</b>	
<b>1.2. Lakók bemutatása</b>	
<b>1.3. Következtetések</b>	
<b>2. Intézményi férőhely kiváltás bemutatása</b>	<b>-11-</b>
<b>2.1. A tervezett szolgáltatási struktúra bemutatása</b>	
<b>3. A tevékenységek megvalósításának tervezett ütemezése</b>	<b>-14-</b>
<b>4. A kiváltás szolgáltatás létrehozásának költségterve, fenntartása</b>	<b>-14 -</b>



## VEZETŐI ÖSSZEFOGLALÓ

### *Az intézmény kiváltásra vonatkozó célja, missziójának, víziójának ismertetése*

A hazai és nemzetközi kutatások egyértelműen bebizonyították, hogy a nagy létszámú bentlakásos intézményi ellátás kivétel nélkül gyengébb eredményekkel, rosszabb egyéni életminőséggel jár, mint a közösségi ellátáson alapuló. Igazolást nyert továbbá, hogy a közösségi ellátásra való áttéréssel jelentősen javul az ellátott személy önellátási képessége, erősödik a rehabilitációs szemlélet, előtérbe kerülhet a személyre szabott és a szükségletekre reagáló, együttműködésre épülő szolgáltatási struktúra. Az ellátásokat korábban passzívan elszenvető ellátottak a szolgáltatásokat saját szükségleteik alapján igénybe vevő megrendelőkké válhatnak.

A Bakony Integrált Szociális intézmény Veszprém Vármegye Földvár Otthon Kamond Kamond községben, a fő úttól távolabb eső területen található, régi vadászkastély és a hozzá tartozó cselédlakások és melléképületekből kialakított épületegységben. A lakószobák felújítottak ugyan, de összességükben nem felelnek meg a jogszabályi előírásoknak, túlszűfoltak, az épületek jellegükből adódóan nem alkalmasak az egyéni képességekre és szükségletekre alapozott szolgáltatások nyújtására. Jelen körülmények egyben azt is jelentik, hogy nehezen megvalósítható az otthonban élők társadalmi integrációja és a szolgáltatásokhoz való hozzáférésük, így egyenlő esélyegyenlőségük biztosítása is. A támogatott lakhatási szolgáltatás igénybevétele egyben csökkenti az ápoló-gondozó célú otthon férőhelyszámát is.

Otthonunk átfogó célja, hogy az intézmény teljes kiváltása után jelenlegi ellátottjainknak a támogatott lakhatás olyan minőségi áttörést biztosít majd az életében, amely tényleges integrációt jelent számukra mind az egészségügyi, a társadalmi, a kulturális, mind a rekreációs szolgáltatásokhoz való jobb hozzáférés megteremtésével, így előmozdítja társadalmi befogadásukat, leküzdve az eddigi hátrányaikból adódó korlátjaikat.

Jelenleg a kamondi otthonban élő lakók az intézmény teljes kiváltása után támogatott lakhatást nyújtó lakóházakba költöznek, amely igényeiknek és szükségleteiknek megfelelő, magas minőségű, hozzáférhető közösségi alapú ellátási formát biztosít számukra.

Intézményünk filozófiája, minél kiteljesedettebb életet és életminőséget biztosítsunk az igénybevevő személyeknek, munkánkat a szeretet és tisztelet jellemezze, mely számunkra értékrendet is jelent. A támogatott lakhatás ellátási formával szeretnénk olyan szolgáltatást nyújtani, amelyet magáénak érez minden lakó és munkatárs.

Célunk, hogy lakóink számára szükségleteiknek megfelelő, személyre szabott szolgáltatásokat nyújtsunk, melynek során figyelembe vesszük és tiszteletben tartjuk életkorukat, egészségi állapotukat, képességeiket, igényeiket. Munkánk során hangsúlyt helyezünk a családjuktól bármilyen okból elválasztott emberek emberi és állampolgári jogainak maradéktalan tiszteletben tartására és életvitelük segítésére.

Alkalmazottjainkkal szemben elvárás a másság elfogadása, az empatikus hozzáállás, a titoktartás, az emberséges magatartás, a legjobb tudás szerint végzett segítői tevékenység.

## ***A tervezett tevékenységek számszerűsített eredményeinek bemutatása***

Az otthon teljes férőhely kiváltásával száz férőhely kerül megszüntetésre, és ugyanennyi férőhely kerül kialakításra támogatott lakhatás szolgáltatásban létrehozott új lakóházakban. A száz lakó részére terveink szerint 10 lakóházban kell gondoskodnunk lakhatásukról, amelyhez még egy szolgáltatási központot tervezünk kialakítani, amelyben a nappali intézmény működne, benne a támogató szolgáltatással, házi segítségnyújtással, foglalkoztatóval.

Száz ellátott részére az ellátási szerződések mellett különböző szolgáltatások igénybevételére is egyéni megállapodásokat kell kötni, így pl. 30 fő részére a szolgáltató központban nyújtott foglalkoztatási szolgáltatásokra, 35 fő részére a nappali intézményben nyújtott szolgáltatásokra, 35 fő részére az otthonában nyújtott házi segítségnyújtásra és a támogató szolgáltatás igénybevételére.

## ***A támogatott szolgáltatás kialakításához kapcsolódó beruházások tervezett költségei***

A támogatott lakhatás megvalósításának tervezett költségei:

- Lakóingatlanok költsége: 700 millió Ft
- Berendezések, eszközök vásárlása: 250 millió Ft
- Szolgáltatóház összköltsége: 500 millió Ft

### ***1. A jövőbeni terveket megalapozó helyzetértékelés***

#### ***1.1. Intézmény bemutatása***

A Bakony Integrált Szociális intézmény Veszprém Vármegye 8592 Dáka, Dózsa György utca 80. sz. központ Földvár Otthon Kamond telephelye 8469 Kamond Kossuth Lajos utca 27/II. sz. alatt található. Veszprémtől 65 km, a Devecseri Járás területén a 8.-as főút mellett a Vas vármegyei határ közelében fekszik. Vasútállomással nem rendelkezik.

Kamond, a Devecseri kistérségben az ország egyik leghátrányosabb kistérségben lévő települése. A periférikus földrajzi helyzet nagyban rányomja bélyegét az itt élő emberek egész életminőségére. Területe 20,5 km<sup>2</sup>, teljes népesség 430 fő.



Ennek a kis községnek szívében helyezkedik el a Pszichiátriai és Szenvedélybetegek Otthona, amely 100 fő ellátottnak nyújt bentlakásos életformában otthont. Ellátottjaink pszichiátriai és szenvedélybetegek.

Intézményünk 1958 decemberében kezdte meg működését Dr. Magyar Károly Veszprém vármegye főispánja birtokán. A Devecseri Járási Tanács által létrehozott szociális otthonban a nyitást követően 50 idős embert helyeztek el. Az ellátotti létszám évről-évre növekedett, 1964-től már 131 fő, 1972-től 142 fő lakója volt az otthonnak. 1996 tavaszán a fenntartó, a Veszprém Megyei Önkormányzat Közgyűlése a gondozási struktúra megváltoztatásában határozott. Az időskorúak otthona helyett pszichiátriai betegek bentlakásos otthonaként határozta meg a feladatot 80 fővel, majd 1997-től a mai napig az engedélyezett létszám 100 fő. 2010. július 01-től a pszichiátriai betegek mellett szenvedélybetegek ápolása-gondozása is feladatunk. 2009. július 1-től a Dáka székhelyű integrált intézmény telephelyintézményeként működik az otthon.

2013. január 1-től az intézmény fenntartója a Szociális és Gyermekvédelmi Főigazgatóság. Az intézményben lévő épületek a Szociális és Gyermekvédelmi Főigazgatóság tulajdonát képezik.

Az intézmény gyámhivatali határozat alapján ideiglenes működési engedéllyel rendelkezik. Az ideiglenes működési engedély kiadásának indoklása: 1 főre jutó 6 nm hely hiánya. Mindezek alapján szükségesnek és indokoltnak tartjuk a teljes kiváltást az intézményben élő ellátottjaink részére.

Az otthonban több épületegységben nyújtunk lakhatási szolgáltatást, jelenleg az alábbiak szerint:

Épület	lakószám összesen	szobák száma	ágyak száma
kúria-épület	20	3	4
		2	3
		1	2
női részleg	14	1	4
		2	5
kerti lak	4	2	2
szenvedélybeteg részleg	9	3	2
		1	3
férfi részleg	53	6	5
		4	4
		1	3
		2	2

A lakóépületek felújítottak, a vizesblokkok újszerűek. Mindegyik lakóépület akadálymentes, a foglalkoztató épület egyedül nem akadálymentesített. Lakóink számára az otthon

főzőkonyhájából biztosítjuk az étkezést, amelyet lakóink a gondozási egységek étkezőjében tudnak elfogyasztani. A lakószobák 2 - 5 ágyasak. Mindegyik részhez önálló vizesblokk tartozik. Az otthon rendelkezik 126 m<sup>2</sup>-es foglalkoztató épülettel, saját mosodával, 5 raktárhelyiséggel és egy garázzsal, a kertészethez tartozó tárolókkal és üvegházzal, továbbá 1,2 hektáros konyhakerttel. Az intézményhez hozzátartozó közel 4 hektáros park – padokkal, filagóriákkal - biztosítja a kulturált szabadidő eltöltését.

Az intézmény teljes kiváltása után a meglévő épületeket – a főzőkonyhával együtt – a kamondi önkormányzat hasznosítani tudná, vagy esetleg értékesítésre kerülhetnek. A jövőbeli tervek megvalósításához ingatlanokra van szükség, amelyekben a támogatott lakhatási formát meg tudjuk valósítani.

A támogatott lakhatás szolgáltatás szempontjából releváns szolgáltatások:

- lakhatás
- gondozás
- tanácsadás
- pedagógiai segítségnyújtás
- étkeztetés
- felügyelet
- háztartási segítségnyújtás
- szállítás
- készségfejlesztés

### *Elhelyezésre várakozók*

Az intézményi elhelyezésre várakozók jellemzői:

- a szenvedélybetegek elhelyezésére férfi igénybe vevők jelentkezését fogadjuk. A jelentkezők átlagéletkora 60 év. Az igénylők 85%-a sürgős elhelyezésre vár.
- a pszichiátriai betegek elhelyezését igénylő férfiak átlagéletkora 51 év, a nőké 58 év. A kérelmet benyújtók 81%-a sürgős elhelyezést kér.

### *Személyi feltételek*

A kamondi telephelyintézményben az engedélyezett létszám 50 fő, ebből 33 fő szakdolgozó, 17 fő nem szakdolgozó.

A dolgozók átlagéletkora 44 év. Szakképesítésük tekintetében az alábbi adatok az iránymutatók:

- szociális munkás, művelődés-szervező főiskolai végzettsége: 2 fő
- OKJ 54 ápoló, gyakorló ápoló végzettség: 3 fő
- általános ápoló, általános asszisztens középfokú végzettség: 2 fő
- OKJ 54 szociális asszisztens végzettség: 2 fő
- OKJ 33 szociális gondozó, ápoló végzettség: 11 fő
- középiskolai érettségi: 1 fő
- szakképesítéssel nem rendelkező: 9 fő

Jelenleg 3 betöltetlen álláshely van, folyamatosan hiány mutatkozik a szociális, mentálhigiénés és a gondozó, ápoló álláshelyek betöltésére.

A támogatott lakhatási szolgáltatás megvalósításában a gondozókra, ápolókra és a mentálhigiénés munkatársakra szükség van. A nem szakdolgozó munkakörök esetében a támogató szolgáltatásban a gépkocsivezetőre, nappali intézmény esetében takarító munkatársra van igény.

#### *Az intézmény szolgáltatásnyújtás szempontjából releváns kapcsolatai*

Kamond község alapellátás keretében támogató szolgáltatást és szociális étkeztetést biztosít, amelyet intézményünk nem igényel. A községben nincs iskola, munkalehetőségre az intézmény által szervezett fejlesztő foglalkoztatás keretében van lehetőség. Minden szempontból nehézséget okoz a közlekedés, amelyre kizárólag autóbusz igénybevételével van lehetőség, de az is ritkán jár, a hétfélig közlekedés még ennél is rosszabb. Sportolásra, kulturális szórakozásra a község faluháza ad lehetőséget. A faluházban működő könyvtárat lakink gyakran veszik igénybe, sőt még kihelyezett foglalkozásokat is tartanak ott munkatársaink.

Szakhatóságokkal, közfeladatot ellátó szervezetekkel intézményünk kapcsolata jó. Ellátottjaink érdekében rendszeres kapcsolatot tartunk a Veszprém Vármegyei Kormányhivatal Devecseri Járási Hivatal Hatósági és Gyámügyi Osztályával.

Egészségügyi ellátás szempontjából jelenleg a házi orvos heti 2 alkalommal 4 órában, a pszichiáter, neurológus orvosok heti 1 alkalommal, 2 órában rendelnek az otthonban. Otthonunk ezen kívül havi egy alkalommal fodrász szolgáltatást biztosít a lakóknak, továbbá helyet ad felekezeti szentmisék megtartására.

#### **1.2. Lakók bemutatása**

Ellátottjainkból 91 fő pszichiátriai beteg, 9 fő szenvedélybeteg. A célcsoportot az alábbiak jellemzik:

##### *Nemek szerinti megoszlás*

Pszichiátriai betegek közül:

Férfi: 55 fő

Nő: 36 fő

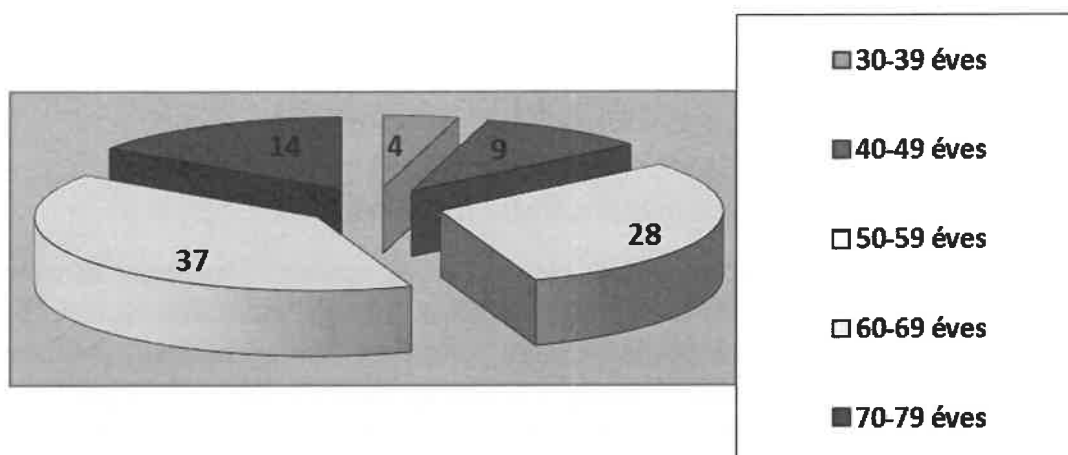
Szenvedélybetegek közül:

Férfi: 9 fő

##### *Életkor szerinti megoszlásban:*

<b>Életkor</b>	<b>Nő</b>	<b>Férfi</b>
30-39	0	4
40-49	2	7
50-59	9	19
60-69	13	24
70-79	8	6
80-89	3	3
90-	1	1

## Életkor szerinti megoszlás



Átlagéletkor: nők esetében 63 év, férfiak esetében 58 év.

### Betegségcsoportok szerinti megoszlás

Diagnózis	létszám
szkizofrén	50
organikus pszicho-szindróma	2
affektív zavarok	5
alkohol depedencia	30
fogyatékkal élő	13

### Gondnokság szerinti megoszlás

Csoport	létszám
cselekvőképesség szerint teljesen korlátozó	52
cselekvőképesség szerint részlegesen korlátozott	38
önjogú	10
összesen	100

### Támogató környezet

Ellátottjaink közül rendszeres családi kapcsolatokkal 20 személy rendelkezik. Jellemző támogató környezet:

- hozzátartozó gondnoka 24 ellátottnak,
- hivatásos gondnoka 65 ellátottnak van.

### Segédeszköz használat

Ellátottjaink közül segédeszközöket az alábbi megoszlásban használnak:

- kerekesszék: 6 fő
- járókeret: 4 fő
- járóbot: 6 fő
- hallókészülék: 1 fő
- szemüveg: 8 fő

### *Lakók általános jellemzői*

Jelenleg bentlakásos intézményi ellátásban gondoskodunk lakóink teljes körű ellátásáról, azaz ápolásáról, gondozásáról, napi étkeztetéséről, szükség szerint ruházattal és textíliával történő ellátásáról, mentális gondozásáról, egészségügyi ellátásáról, mentális gondozásáról.

Lakóink életkorát figyelembe véve jelenleg fejlesztő foglalkoztatásban 28 lakó, megváltozott munkaképességük foglalkoztatásában 3 lakó vesz részt.

Az egyes életterületeken megjelenő támogatási szükségletek:

Önellátás területe	Önálló	Figyelemmel kísérést igényel	Részben fizikai támogatást igényel	Teljes fizikai támogatást igényel
<b>SZEMÉLYI FÜGGETLENSÉG</b>				
étel, ital fogyasztás	82	15	1	2
ételkészítés	8	18	18	56
öltözködés	62	21	6	11
napi tevékenységek során használt eszközhasználat	21	22	13	44

Önellátás területe	Önálló	Figyelemmel kísérést igényel	Részben fizikai támogatást igényel	Teljes fizikai támogatást igényel
<b>MOBILITÁS</b>				
helyzetváltoztatás ismert lakókörnyezetben	47	36	11	6
közlekedés lakókörnyezeten kívül	27	52	15	6

Önellátás területe	Önálló	Figyelemmel kísérést igényel	Részben fizikai támogatást igényel	Teljes fizikai támogatást igényel
<b>ÉLETVEZETÉS</b>				
hivatalos ügyek intézése	7	11	21	61
bevásárlás, pénzkezelés	17	44	23	10
napirend	22	56	14	8
háztartási tevékenységek végzése	14	54	16	16

Önellátás területe	Önálló	Figyelemmel kísérést igényel	Részben fizikai támogatást igényel	Teljes fizikai támogatást igényel
<b>SZEMÉLYI HIGIÉNÉ</b>				
mosdás, mosakodás	52	29	14	5
fürdés, tisztálkodás	54	20	16	10
WC használat	82	5	3	10

Önellátás területe	Önálló	Figyelemmel kísérést igényel	Részben fizikai támogatást igényel	Teljes fizikai támogatást igényel
<b>KÖZÖSSÉGI RÉSZVÉTEL</b>				
munkavállalás	17	22	4	57
szabadidős programok szervezése	20	45	12	23
szabadidős programokon részvétel	16	56	10	18

A statisztikai adatokból kitűnik, hogy a háztartás vezetéséhez, a hivatalos ügyek intézéséhez, a személyi önállóság megvalósításához igényelnek nagyobb számban segítségnyújtást lakóink, amelyet a támogatott lakhatási szolgáltatás tervezésénél figyelembe kellett venni. Egészségügyi kockázatot jelent magas életkoruk, más társult szervi betegségeik is. Viselkedési kockázatot jelent az alkohol fogyasztása, mert az orvos által előírt gyógyszerek mellett az alkohol fogyasztása nem javasolt. Kockázati tényező még, ha a pszichiátriai betegek a számukra előírt gyógyszereket nem veszik be.

A komplex szükségletfelmérés alapján lakóinknak az alábbi szolgáltatásokra van igénye:

- felügyelet: 34 főnek 24 órában, 66 főnek 12 órában
- étkeztetés: 100 főnek naponta
- gondozás: 66 főnek napi 2 órában, 34 főnek napi 1 órában
- készségfejlesztés: 50 fő esetében heti 2 óra
- pedagógiai segítségnyújtás: 40 fő esetében heti 2 óra
- tanácsadás: 25 főnek naponta 2 óra
- szállítás: 65 főnek naponta
- háztartási segítségnyújtás: 35 főnek napi 4 órában, 65 főnek napi 2 órában
- esetkezelés: 10 főnek heti 2 órában

### **1.3. Következtetések**

Az intézmény jövőbeni terve a bentlakásos otthon teljes kiváltása támogatott lakhatási szolgáltatásra, amelyre terveink szerint új lakókörnyezetben, új lakóházakban kerül sor, amelyhez egy szolgáltatóház kialakításával kívánunk további segítséget nyújtani.

A támogatott lakhatási forma kialakítása mind a lakók, mind a dolgozók számára kihívást jelent, egy új feladatot, amelynek sikerét megfelelő felkészítési program alapozza meg.

Lakóink átlagéletkorát figyelembe véve elmondható, hogy inkább idős korúak ellátottjaink, s ez egyben azt is jelenti, hogy szolgáltatási igényeik közül a gondozási szükségletek kerülnek



előtérbe. Az új szolgáltatási struktúra tervezésekor az egyéni igényekre épülő szolgáltatásnyújtást vettük figyelembe.

## 2. Intézményi férőhely kiváltás bemutatása

### Szolgáltatásnyújtás környezete

A támogatott lakhatási szolgáltatáshoz Ajka városát tartjuk megfelelőnek. A város jellemzői:



Ajka fekvése Magyarország térképén

Ajka a Dunántúli –Középhegységben a Balatontól 40 km-re terül el. A várost könnyű megközelíteni, mivel északon a 8-as fő út határolja és a 20.-as vasútvonal (Székesfehérvár-Szombathely) szeli át. Autóbusz közlekedési csomópont, közel 200 járatpárral rendelkezik. A városban mesterségesen létrehozott csónakázó-tó található, valamint több kis patak: Torna, Csingeri patak, Szélesvíz, Csigere és a Polányi patak.

Városháza és a Hotel Ajka a mai napig a belváros látványossága. 1971-ban Ajka Járási székhely lett, ideköltözött Devecserből a bíróság és az ügyészség is. Ajka városában jó hírű kórház működik, felszereltsége az elvárásoknak megfelelő.

Ajka város lakossága 28 071 fő (KSH, 2017 évi adat).

A 2011 évi népszámlálás idején a lakosok 86%-a magyarnak, míg 0,9% cigánynak és 2,9% németnek, 0,3% románnak mondta magát. (13,8% nem nyilatkozott). Vallási megosztásban katolikus, református és evangélikus felekezetek működnek a városban.

A város foglalkoztatottsági mutatóját az alábbi táblázat mutatja:

	Összesen %							
Foglalkoztatott	44,7	43,1	44,1	46,5	47,7	45,0	39,5	41,5
Munkanélküli	..	..	..	..	..	1,0	2,9	5,0
Inaktív kereső	1,4	2,0	3,1	11,9	18,4	23,5	30,4	29,6
Eltartott	53,9	54,9	52,8	41,5	33,9	30,5	27,2	23,8
Összesen	100,0	100,0	100,0	100,0	100,0	100,0	100,0	100,0

(KSH adat, 2014.)

### *Szolgáltatási gyűrű*

Ajka város a szociális alapszolgáltatás keretében az alábbiakat biztosítja:

- szociális étkeztetés
- házi segítségnyújtást
- családsegítés
- jelzőrendszeri házi segítségnyújtás
- nappali ellátás

Szakosított és átmeneti elhelyezést nyújtó intézmény keretében nyújt:

- idős gondozást
- hajléktalan átmeneti szállását

#### **2.1. A tervezett szolgáltatási struktúra bemutatása**

A támogatott lakhatási szolgáltatás tervezésekor a jelenlegi létszámot figyelembe véve 10 db lakóingatlan és egy szolgáltatóház kialakítását tervezzük Ajka városban.

A lakhatási szolgáltatáshoz és az intézmény teljes kiváltásához 1 db 9 fős lakóházra, 1 db 11 fős és 8 db 10 fős lakóházra van szükség. A 9 fős lakóházban a szenvedélybetegek kerülnek elhelyezésre, a többi lakóépületben a pszichiátriai betegséggel élők.

A szolgáltatóházba tervezzük a nappali intézmény létrehozását, a foglalkoztatót, továbbá alapszolgáltatások működtetését, így a támogató szolgáltatás és a házi segítségnyújtás központját. A szolgáltatóházban biztosítjuk még az étkeztetést az igénybe vevők részére, amely vásárolt étkeztetés keretében valósulna meg ellátottjaink számára. A nappali intézményt 40 főre, a foglalkoztató csarnokot 30 főre tervezzük.

A tervezett lakóingatlanok földszintesek, kiskertes házak, amelyekben kétágyas lakószobákat alakítunk ki. Egy lakóingatlanba tervezett helyiségek:

- nappali/társalgó helyiség
- 5 ill. 6 lakószoba házban élők létszámától függően
- konyha étkezővel
- kamra
- 2 vizesblokk nemenkénti (WC, zuhanyzó, kézmosó)
- vendégszoba (WC, zuhanyzó, kézmosó)
- tároló helyiség
- kazánház

A szolgáltatóházba az alábbi helyiségeket tervezzük:

- Nappali intézményhez:
  - vezetői előadószoba

- 1 társalgó
- 3 pihenőszoba
- 2 foglalkoztató helyiség
- 2 vizesblokk nemenkénti (WC, zuhanyzó, kézmosó)
- tálaló konyha
- étkező
- 2 adminisztrációs helyiség
- raktár
- Foglalkoztatóhoz:
  - 1 munkacsarnok/terem
  - 1 étkező, konyha
  - vizesblokk
  - adminisztrációs helyiség
  - raktár
- Támogató szolgáltatáshoz:
  - adminisztrációs helyiség
- Házi segítségnyújtáshoz:
  - adminisztrációs helyiség

### *Személyi és tárgyi feltételek*

<b>Munkakör</b>	<b>Létszám</b>	<b>Megjegyzés</b>
intézményvezető	1	integrált intézményi létszámban
szakmai vezető	1	támogatott lakhatás
esetfelelős	4	támogatott lakhatás
gondozó	8	alapellátás, nappali intézmény
gondozó	5	alapellátás, támogató szolgáltatás
gépkocsivezető	2	támogató szolgáltatás
szociális gondozó, ápoló	15	alapellátás, házi segítségnyújtás
terápiás munkatárs	2	alapellátás, nappali intézmény
szociális munkatárs	2	alapellátás, nappali intézmény

A támogatott lakhatási szolgáltatáshoz 10 db lakóingatlanra és 1 db szolgáltatóházra van szükség. A szolgáltatóházban működő támogató szolgálatnak 2 db gépjárművel kell rendelkeznie, amelyből az egyik járműnek alkalmasnak kell lennie elektromos kerekes székes személy szállítására, rendelkeznie kell mobil rámpával vagy emelőszerkezettel és 4+3 pontos biztonsági rögzítéssel.

### ***3. A tevékenységek megvalósításának tervezett ütemezése***

A támogatási szolgáltatás igények alapján létrejövő lakhatási szolgáltatás tervezését az alábbi ütemezés szerint tervezzük:

- Komplex szükségletfelmérések elkészítése 2018. március
- Dolgozók felkészítése: 2018. áprilistól ütemezés szerint
- Lakók felkészítése 2018. áprilistól ütemezés szerint
- Tervezés 2018. májustól folyamatosan
- Ingatlanok kiválasztása, vásárlása: 2022. júniusig
- Berendezés, eszközbeszerzés közbeszerzetése: 2022. június
- Megvalósítás: 2022. december
- Átadás, beköltözés: 2023. január

### ***4. A kiváltás szolgáltatás létrehozásának költségterve, fenntartása***

- 10 lakóingatlan vásárlása: 700 millió Ft
- szolgáltatóház vásárlása, kialakítása: 500 millió Ft
- Berendezések, eszközök vásárlása, közbeszerzetése: 250 millió Ft

*4.számú melléklet*

## **MŰKÖDÉSI FELTÉTELEK HIÁNYOSSÁGAI**

*Kamond. Kossuth utca 27/II. Földvár Otthon Kamond:*

**Az I/200. (I.7) SzCsM rendelet alapján: hiányosság**

- tömegközlekedési eszközzel való megközelíthetőség hiánya
- legalább 20 m<sup>2</sup> közösségi helyiség hiánya (41 §2/d)
- legalább 6m<sup>2</sup> lakóterület hiánya (41 § 3/a)
- lakószobában legfeljebb 4 személy helyezhető el, - hiánya (42§1)

Az intézmény az alábbi intézkedést tervezi:

- **Részt vesz a kitagolási programban:** ezzel megoldódna a lakóterület 6m<sup>2</sup>/fő, valamint a 4 fő személy elhelyezése szobánként.
- **Belső átalakítással közösségi helyiséget alakít ki:** lebontott könyvtárhelyiség újbóli felépítésével kialakításra kerülhet a könyvtár és foglalkoztató közösségi helyiség.

