

Veszprém Megyei Fogyatékos Személyek,  
Pszichiátriai és Szenvedélybetegek  
Integrált Intézménye  
Dáka

**SZAKMAI PROGRAM**  
**Pszichiátriai betegek ápoló-gondozó otthona**  
**6. sz. telephelyintézmény**  
**Sümeg-Nyírlakpuszta**



Készítette:

Hanich Ferenc  
intézményvezető

**Jóváhagyta:**

2020. december 4-én

a Szociális és Gyermekvédelmi Főigazgatóság  
Veszprém Megyei Kirendeltsége képviselőjében

Fazekas Andrea  
Fazekas Andrea  
igazgató-helyettes



## TARTALOM

<b>I. Az integrált intézményre vonatkozó általános adatok</b>	<b>3</b>
<b>II. A szolgáltatás célja, feladata</b>	<b>7</b>
1. A megvalósítani kívánt program konkrét bemutatása	7
2. A létrejövő kapacitások, nyújtott szolgáltatáselemek, tevékenységek leírása	8
3. Más intézményekkel történő együttműködés módja	9
<b>III. Az ellátandó célcsoport jellemzői</b>	<b>10</b>
<b>IV. A feladatellátás szakmai tartalma, módja</b>	<b>10</b>
<b>V. Az ellátás igénybevételének módja</b>	<b>15</b>
1. A szolgáltatásról szóló tájékoztatás helyi módja	16
2. Megállapodás	17
3. Jogorvoslat	17
4. Az intézményi jogviszony megszűnése	18
5. A térítési díj	19
<b>VI. A szolgáltatást igénybevevők és a szociális szolgáltatást végzők jogai, védelme</b>	<b>23</b>
1. Az ellátottak jogai	23
2. Az ellátottak jogainak védelme	25
3. Az ellátottjogi képviselő	26
4. A szociális szolgáltatást végzők jogai	27
<b>VII. A támogatott lakhatásra történő felkészítés</b>	<b>27</b>
<b>VIII. A telephelyre vonatkozó egyéb szakmai információk</b>	<b>31</b>
<b>Melléklet</b>	<b>33</b>

## I.

### Az integrált intézményre vonatkozó általános adatok

#### 1. Költségvetési szerv megnevezése

*A költségvetési szerv megnevezése:*

Veszprém Megyei Fogyatékos Személyek, Pszichiátriai és Szenvedélybetegek Integrált Intézménye

*A költségvetési szerv székhelye:*

8592 Dáka, Dózsa György út 80.

*Székhely szolgáltatásai:*

Fogyatékosok ápoló-gondozó otthona

Szenvedélybetegek ápoló-gondozó otthona

*A költségvetési szerv telephelyei:*

Ssz	Telephely megnevezése	Telephely címe
1	1.sz. telephely Fogyatékosok ápoló-gondozó lakóotthona	8592 Dáka, Dózsa Gy. u. 78.
2	2. sz. telephely Fogyatékosok ápoló-gondozó otthona Fogyatékosok rehabilitációs célú lakóotthona	8592 Dáka, Dózsa Gy. u. 88.
3	3.sz. telephely Fogyatékosok ápoló-gondozó lakóotthona	8512 Nyárád, Rákóczi u. 7.
4	4.sz. telephely Pszichiátriai betegek ápoló-gondozó otthona Szenvedélybetegek ápoló-gondozó otthona	8469 Kamond, Kossuth u. 27/II.
5	5.sz. telephely Fogyatékosok ápoló-gondozó otthona Pszichiátriai betegek ápoló-gondozó otthona Fogyatékosok Nappali Intézménye	8318 Lesencetomaj, Kossuth u. 95.
6	6.sz. telephely Pszichiátriai betegek ápoló-gondozó otthona	8330 Sümeg - Nyírlakpuszta
7	7.sz. telephely Fogyatékosok ápoló-gondozó otthona Fogyatékosok Nappali Intézménye	8200 Veszprém, Tüzér u. 44.
8	8.sz. telephely Fogyatékos Személyek Gondozóháza	8200 Veszprém, Ördögárok u. 5.
9	9.sz. telephely Fogyatékosok ápoló-gondozó otthona	8474 Csabrendek, 0438/3. hrsz.

#### 2. A költségvetési szerv alapításával és megszűnésével összefüggő rendelkezések

2.1. *A költségvetési szerv alapításának dátuma:* 1979. július 23.

2.2. *A költségvetési szerv jogelőd költségvetési szervének*

	<i>megnevezése</i>	<i>székhelye</i>
1	„Dr. Magyar Károly” Pszichiátriai Betegek Otthona	8469. Kamond, Kossuth u. 27/2.
2	Veszprém Megyei Önkormányzat Pszichiátriai Betegek és Fogyatékosok Otthona	8318 Lesencetomaj, Kossuth u. 95.
3	Veszprém Megyei Önkormányzat Pszichiátriai Betegek	8330 Sümeg-Nyírlakpuszta

	Otthona	
4.	Veszprém Megyei Önkormányzat Fenyveserdő Ápoló - Gondozó Otthona	8200 Veszprém, Tüzér u. 44.
5.	Veszprém Megyei Fogyatékos Személyek Gondozóháza	8200 Veszprém, Ördögárok u. 5.
6.	Veszprém Megyei Idősek Otthonainak Egyesített Szociális Intézménye	8596 Pápakovácsi, Attyapuszta 4.
7.	Foglalkoztató Intézet Darvastó	8474 Csabrendek, 0438/3. hrsz.

### 2.3. A költségvetési szerv azonosítói

**törzskönyvi azonosító száma(PIR):** 426255

**államháztartási egyedi azonosító (ÁHTI):** 746957

**ágazati azonosítója:** S0002860

**KSH statisztikai számjele:** 15426259-8730-312-19

**alapító okiratának kelte:** 2017. augusztus 23.

**alapító okirat száma:** 39626-1/2017./JISZOC

### **Szolgáltatói nyilvántartásba történő bejegyzések száma:**

Székhely/Telephelyek	Bejegyzés száma
Székhely, Dáka, Dózsa Gy. u. 80.	VE/5600010-3/2019
1.sz. telephely, Dáka, Dózsa Gy. u. 78.	VEC/001/00944-1/2014
2.sz. telephely, Dáka, Dózsa Gy. u. 88.	VEC/001/00943-1/2014
3.sz. telephely, Nyárad, Rákóczi u. 7.	VEC/001/00988-1/2014.
4.sz. telephely, Kamond, Kossuth u. 27/2.	VE/56/00013-3/2019.
5.sz. telephely, Lesencetomaj, Kossuth u. 95.	VE/56/00011-3/2019.
6.sz. telephely, Sümeg-Nyírlakpuszta	VE/56/00012-3/2019.
7.sz. telephely, Veszprém, Tüzér u. 44.	VE/56/00014-3/2019.
8.sz. telephely, Veszprém, Ördögárok u. 5.	VEC/001/00084-2/2015.
9.sz. telephely, Darvastó-Csabrendek, 0438/3.	VEC/001/00224-12/2017.
Jelzőrendszeres házi segítségnyújtás Tapolca	VEC/001/00221-21/2017.

### 3. A költségvetési szerv irányítása, felügyelete

#### 3.1. A költségvetési szerv irányító szervének megnevezése, székhelye

Emberi Erőforrások Minisztériuma  
1054 Budapest, Akadémia u. 3.

#### 3.2. A költségvetési szerv fenntartója, székhelye

Szociális és Gyermekvédelmi Főigazgatóság  
1132 Budapest, Visegrádi u. 49.

### 4. A költségvetési szerv tevékenysége

#### 4.1. A költségvetési szerv közfeladata:

A szociális igazgatásról és szociális ellátásokról szóló 1993. évi III. törvény 69.§ (1) bekezdése, a 80.§ (3) bekezdés b) pontja és a 85/A§ (3) bekezdés a) pontja szerinti bentlakásos ellátás, valamint a 75.§ és a 65./F § (1) bekezdés c) pontja szerint nyújtott ellátás.

#### 4.2. A költségvetési szerv főtevékenységének államháztartási szakágazati besorolása:

	Szakágazat száma	Szakágazat megnevezése
1	873000	Idősek, fogyatékosok bentlakásos ellátása

#### 4.3. A költségvetési szerv alaptevékenysége:

- Fogyatékos, pszichiátriai beteg, szenvedélybeteg és fogyatékos személyek ápolása – gondozása, egyéb rehabilitációs, rehabilitációs jellegű ellátása
- Fogyatékos személyek nappali ellátása
- Intézményi jogviszonyban álló személyek intézményen belüli foglalkoztatása
- Fogyatékos személyek ápoló – gondozó célú lakóotthoni ellátása
- Fogyatékos személyek rehabilitációs célú lakóotthoni ellátása
- Harmadik életévüket betöltött fogyatékos, illetve autista gyermekek nappali ellátása
- Fogyatékos személyek átmeneti ellátása
- Fogyatékos személyek támogatott lakhatásának biztosítása
- Iskolarendszeren kívüli egyéb oktatás, képzés
- Időskorúak, demens betegek tartós bentlakásos ellátása
- Időskorú vagy fogyatékos személyek, illetve pszichiátriai betegek részére jelzőrendszeres házi segítségnyújtás biztosítása

4.4. *A költségvetési szerv alaptevékenységének kormányzati funkció szerinti megjelölése:*

<i>Kormányzati funkciósám</i>	<i>Kormányzati funkció megnevezése</i>
095020	Iskolarendszeren kívüli egyéb oktatás, képzés
102024	Demens betegek tartós bentlakásos ellátása
101121	Pszichiátriai betegek tartós bentlakásos ellátása
101122	Szenvedélybetegek tartós bentlakásos ellátása
101211	Fogyatékossgal élők tartós bentlakásos ellátása
101212	Fogyatékossgal élők rehabilitációs célú bentlakásos ellátása
101213	Fogyatékossgal élők átmeneti ellátása
101214	Támogatott lakhatás fogyatékos személyek részére
101215	Fogyatékossgal élők ápoló-gondozó lakóotthoni ellátása
101216	Fogyatékossgal élők rehabilitációs célú lakóotthoni ellátása
101221	Fogyatékossgal élők nappali ellátása
102023	Időskorúak tartós bentlakásos ellátása
107030	Fejlesztő foglalkoztatás
107053	Jelzőrendszeres házi segítségnyújtás

4.5. *A költségvetési szerv működési területe, illetékessége:*

4.5.1. Veszprém megye (1.-8.sz telephelyek tekintetében)

4.5.2. A Veszprém Megyei Fogyatékos Személyek, Pszichiátriai és Szenvedélybetegek Integrált Intézménye 9.sz. telephelye (8474 Csabrendek, 0438/3.hrsz.) tekintetében: Budapest és Veszprém megye

**5. A költségvetési szerv szervezete és működése**

5.1. *A költségvetési szerv vezetőjének megbízási rendje*

Az intézményvezetőt a Szociális és Gyermekvédelmi Főigazgatóság Főigazgatója, a közalkalmazottak jogállásáról szóló 1992. évi XXXIII. törvényben foglaltak szerint előkészített pályázat útján, legfeljebb 5 év határozott időtartamra bizza meg, illetve vonja vissza megbízását, továbbá gyakorolja felette a munkáltatói jogokat.

**Intézményvezető:** Hanich Ferenc

**Megebízásának kezdete:** 2016.04.01.

5.2. *A költségvetési szervnél alkalmazásban álló személyek jogviszonya*

- Közalkalmazotti jogviszony: a közalkalmazottak jogállásáról szóló 1992. évi XXXIII. törvény alapján létesített jogviszony
- Munkaviszony: a munka törvénykönyvéről szóló 2012. évi I. törvény szerinti jogviszony

- Megbízási jogviszony: a 2013. évi V. törvény az Új Polgári Törvénykönyv alapján létesített jogviszony

## 6. A feladatellátást szolgáló vagyon:

Az intézmény használatában lévő ingatlanok és ingó vagyon tulajdonjoga és vagyonkezelése a mindenkori vagyonrendeletben meghatározottak szerint történik. A vagyon értékét a számviteli nyilvántartások alapján elkészített éves mérleg, a vagyoni állapotot az intézmény mindenkori éves leltára tartalmazza.

## 7. A vagyon feletti rendelkezési jog:

A rendelkezésre álló vagyontárgyakat az intézmény szabadon használhatja feladatainak ellátásához a középírányító szerv vagyonáról és a vagyonkezelés-, gazdálkodás szabályairól szóló előírásoknak megfelelően.

## 8. Az intézmény szervezeti felépítése és működési rendszere, a szervezeti egységek megnevezése, engedélyezett létszáma, feladatai

**Székhelye:** 8592. Dáka, Dózsa György út 80

### Az intézmény telephelyei

- 8592. Dáka, Dózsa György u. 78.
- 8592. Dáka, Dózsa György u. 88.
- 8512. Nyárad, Rákóczi u. 7.
- 8469. Kamond, Kossuth u. 27/2.
- 8318. Lesencetomaj, Kossuth u. 95.
- 8330. Sümeg-Nyírlakpuszta
- 8200. Veszprém, Tüzér u. 44.
- 8200 Veszprém, Ördögárok u. 5.
- 8474 Csabrendek, 0438/3.hrsz.

Ezen belül:

- Székhelyen (Dáka, Dózsa Gy. u. 80.)
  - Fogyatékos személyeket ápoló-gondozó otthona** **95 fő**
  - Szenvedélybetegeket ápoló-gondozó otthona** **6 fő**
- 1. számú telephelyen (Dáka, Dózsa Gy. u. 78.)
  - Fogyatékos személyeket ápoló-gondozó lakóotthona** **8 fő**
- 2. számú telephelyen (Dáka, Dózsa Gy. u. 88.)
  - Fogyatékos személyeket ápoló-gondozó otthona** **118 fő**
  - Fogyatékos személyekről gondoskodó rehabilitációs célú lakóotthona....8 fő**
- 3. számú telephelyen (Nyárad, Rákóczi u. 7.)
  - Fogyatékos személyeket ápoló-gondozó lakóotthona..... 8 fő**
- 4. számú telephelyen (Kamond, Kossuth u. 27/II.)
  - Pszichiátriai betegek ápoló-gondozó otthona .....91 fő**
  - Szenvedélybetegek ápoló-gondozó otthona .....9 fő**
- 5. számú telephelyen (Lesencetomaj, Kossuth u. 95.)
  - Fogyatékos személyek ápoló-gondozó otthona.....140 fő**
  - Pszichiátriai betegek ápoló-gondozó otthona..... 56 fő**
  - Fogyatékos személyek nappali ellátása .....10 fő**
- 6. számú telephelyen (Sümeg-Nyírlakpuszta)
  - Pszichiátriai betegek ápoló-gondozó otthona.....115 fő**
- 7. számú telephelyen (Veszprém, Tüzér u. 44.)
  - Fogyatékos személyek ápoló-gondozó otthona.....67 fő**

	<i>Fogyatékos személyek nappali ellátása</i> .....	6 fő
•	8. számú telephelyen (Veszprém, Ördögárok u. 5.) <i>Fogyatékos személyek gondozóháza</i> .....	10 fő
•	9. számú telephelyen (8474 Csabrendek, 0438/3.hrsz.) <i>Fogyatékos személyek ápoló-gondozó otthona</i>	279 fő

*Az intézménybe maximálisan felvehető engedélyezett ellátotti létszám: 1026 fő*

*Az intézmény engedélyezett alkalmazotti létszáma: 564 fő*

## II.

### A szolgáltatás célja, feladata

Az otthonban a **pszichiátriai betegek** teljes körű ellátása történik, ahová az a krónikus pszichiátriai beteg vehető fel, aki az ellátás igénybevételének időpontjában nem veszélyeztető állapotú, akut gyógyintézetet nem igényel, és egészségi állapota, valamint szociális helyzete miatt önmaga ellátására segítséggel sem képes.

#### Cél:

Szakmai programunk hosszútávú célja a lehető legszélesebb körű integráció elérése a normalizáció, az autonómia elvének figyelembevételével, melynek révén az ellátást igénybe vevő személyeket hozzásegíti a társadalmi életbe való beilleszkedéshez. Annak érdekében, hogy esélyegyenlőségük javuljon, hátrányaik csökkenjenek, olyan szolgáltatás nyújtását biztosítjuk, amely egy humanizált, modernizált, európai normának is megfelelő, az egyéni elvárások és szükségletek figyelembevételén alapul. Céljaink megvalósulását elősegítő feladataink a szolgáltatást igénybevevők meglévő képességeit kihangsúlyozzák, elősegítenek olyan mechanizmusokat kialakítani, melyekben önálló döntéshozatal és felelősségvállalás működik, és nem utolsó sorban felkeltik az egyén belső igényeit is.

#### *1.A megvalósítani kívánt program konkrét bemutatása*

A **pszichiátriai betegek** ápoló-gondozó otthoni ellátását olyan emberek számára kívánjuk biztosítani, akik önmaguk ellátására nem, vagy csak folyamatos segítséggel képesek. Szocializációs szintjük, kapcsolati rendszerük egészségügyi állapotuk alapján nem teszi őket alkalmassá a társadalmi integrációra, ezért szükséges számukra a személyre szabott módszerek segítségével történő, az intézményi keretek között nyújtott szolgáltatás, a mentális, pszichés, egészségügyi, fizikai változások figyelemmel kísérése.

- Mint ápoló-gondozó otthon, gondoskodunk az önmaguk ellátására nem, vagy csak folyamatos segítséggel képes személyek napi ötszöri étkezéséről, szükség szerint ruházattal, illetve textíliával való ellátásáról, mentális gondozásáról, egészségügyi ellátásáról, valamint lakhatásáról (teljes körű ellátás)
- Gondozási feladatellátás során részükre fizikai, mentális és életvezetési segítséget nyújtunk.
- Ápolási feladatunk, hogy a gondozás során közvetlenül felmerülő és szociális intézményünk keretei között biztosítható egészségügyi állapot helyreállítását biztosítsuk.
- Gondoskodunk az igénybe vevők mentálhigiénés ellátásáról, életkoruk, egészségi állapotuk, képességeik és egyéni adottságaik figyelembevételével.
- Segítséget nyújtunk a hitétel gyakorlásában és támogatjuk az intézményen belüli kis közösségek, társas kapcsolatok kialakulását, működését, szabadidejük hasznos eltöltését.

- Egyéni gondozási tervet készítünk, amelyet évente, illetve szükség esetén értékkel az intézményvezető által kijelölt team.
- A mentális állapot stabilizálása és fejlesztése érdekében az alábbi kiegészítő szolgáltatásokat biztosítjuk:
  - szabadidős programok szervezése és azon való részvétel biztosítása
  - rehabilitációs torna és egészségfejlesztés.
- Figyelembe vesszük az egyéni szükségleteiket, és a gondozási munkában az igénybevevők cselekvő együttműködésre építünk.
- Különösen figyelmet fordítunk az igénybevevők adatainak, személyiségi jogainak védelmére.
- Ha a szolgáltatást igénybevevő egészségi állapota indokolja, – orvosi javaslatra – az orvos előírásainak megfelelő étkezési lehetőséget (pl. diéta) biztosítunk.
- Az otthonban elhunytakkal kapcsolatos teendők ellátását az intézmény vezetője szervezi. Ennek keretében gondoskodik az elhunyt elkülönítéséről, a végtisztességre való felkészítéséről, a törvényes képviselő, a kérelmező megnevezett hozzátartozója, továbbá a kérelmező nagykorú gyermekének értesítéséről, az ingóságainak számbavételéről, megőrzéséről, letétbe helyezéséről, valamint a hagyatéki végzést követően az örökösöknek történő átadásról.
- Előzetes tervezés alapján egyéni- és kiscsoportos foglalkozásokon vehetnek részt ellátottaink. A foglalkozásokról minden esetben dokumentáció készül.
- Biztosítjuk számukra a szociális biztonság alapvető feltételeit, intézményünkben életük végéig élhetnek a biztonságot nyújtó háttér mellett.
- Rehabilitációs alkalmassági vizsgálat eredményeképpen kiadott, hatályos, munka-rehabilitációt javasoló szakvélemény, vagy a foglalkozás-egészségügyi orvos, a munka-szakpszichológus vagy munka- és szervezet-szakpszichológus, valamint a szociális szolgáltatást biztosító intézmény vezetője együttes javaslata alapján lehetőséget biztosítunk fejlesztő foglalkoztatásban való részvételre.

## ***2. A létrejövő kapacitások, nyújtott szolgáltatáselemek, tevékenységek leírása***

Az intézmény Sümeg mellett található, Nyírlak-pusztán, közlekedési eszközzel közvetlenül nem érhető el. Az intézmény gépkocsija szállítja a gépkocsival nem rendelkező dolgozókat munkába.

Intézményünk az ellátottak pszichiátriai ellátását két külön épületben biztosítja, 4 – 6 ágyas lakoszobákban. Nem rendelkezünk elég számú nemenkénti fürdőszobákkal és toalettakkal. Mind a kastély, mind az un.Forfa épületek felújításra szorulnak. Az otthon rendelkezik egy 8 fős mikrobusszal és egy személyautóval, 150 adagos saját főzőkonyhával, közös ebédlővel, mosodával és a szociális foglalkoztatásnak helyet adó helyiséggel. Az intézményhez tartozó park, - padokkal és filagóriákkal – biztosítja a kulturált szabadidő eltöltését.

Ellátottaink gondozását az Egyéni gondozási tervek alapján végezzük. A foglalkozások 30-40 percesek, előzetes tervezés alapján egyéni- vagy kiscsoportokban történnek. A foglalkozásokról minden esetben dokumentáció készül.

Változatos szabadidős programok szervezésével tesszük színesebbé ellátottaink életét. E programok közé tartoznak az ünnepekről történő megemlékezések, az intézményi keretek között zajló kulturális és sportprogramok, a kirándulások és táborozások.

### *Szolgáltatáselemek és tevékenységek*

- Tanácsadás az ellátott bevonásával történő, jogait, lehetőségeit figyelembe vevő, kérdésre reagáló, élethelyzetének, szükségleteinek megfelelő vélemény-, javaslatkialakítási folyamat, információ átadása.



- Esetkezelés az igénybevevő szükségleteinek kielégítésére, problémájának megoldására irányuló, együttműködésen alapuló, tervszerű segítő kapcsolat, amellyel az újabb problémák megelőzhetőek.
- Pedagógiai segítségnyújtás szocializációs, pedagógiai eszközökkel végzett tervszerű tevékenység, amely olyan viselkedések, ismeretek és képességek átadását teszi lehetővé, amelynek eredményeként az ellátott lehetőséget kap képességei kiteljesítésére.
- Gondozás az igénybevevő részére nyújtott célzott segítség mindazon tevékenységek elvégzésében, amelyeket saját maga tenne meg, ha erre képes lenne. Továbbá olyan rendszeres, hosszabb idejű testi-lelki támogatás, amely elősegíti az ellátott körülményeihez képest legjobb életminőség elérését.
- Étkeztetés a teljes körű ellátás keretében napi ötszöri étkezés biztosítása, amelyből legalább három alkalommal meleg vacsora juttatása. Szakorvosi javaslatra diétás étkezés biztosítása.
- Felügyelet az ellátott lelki és fizikai biztonságát szolgáló kontrolltevékenység.
- Háztartási vagy háztartást pótló segítségnyújtás az ellátott segítése mindennapi életvitelében, személyes környezete rendben tartásában, mindennapi ügyeinek intézésében.
- Szállítás az ellátott részére történő segítségnyújtás szolgáltatásokhoz, egészségügyi ellátáshoz, közösségi programokhoz.
- Készségfejlesztés az igénybevevő társadalmi beilleszkedését segítő magatartásformák, készségeinek kialakulását, fejlesztését szolgáló helyzetek kidolgozása, lehetőségek biztosítása azok gyakorlására.
- Lakhatás olyan lehetőség, amely elősegíti a személyes biztonságot és az emberi méltóság megőrzését, a foglalkoztatásban és a közösségi életben való részvételt, a családtagok közötti kapcsolat fenntartását.

### ***3. Más intézményekkel történő együttműködés módja***

Intézményünk rendszeres kapcsolatot tart fenn a Szociális és Gyermekvédelmi Főigazgatósággal, az SZGYF Veszprém Megyei Kirendeltségével, ezen kívül a megyében működő szociális intézményekkel, az egyházi felekezetek képviselőivel, egyéb civil szervezetekkel.

Együttműködünk:

- a szociális területet érintő felsőfokú intézményekkel, főiskolákkal, egyetemekkel,
- gyakorlati terepet biztosítunk hallgatóiknak
- egészségügyi intézményekkel,
- nappali intézményekkel,
- települési önkormányzatokkal
- gyámhivatalokkal, családsegítőkkal
- gyermekvédelmi intézményekkel,
- munkaügyi központtal,
- önszolgálat klubokkal,
- pszichiátereivel, pszichológusokkal.

A kapcsolattartás módja:

- szakmai megbeszélések, fórumok, továbbképzések
- „jó gyakorlatok” bemutatása
- Szakmai műhelymunkák
- tanácskozások

- továbbá: levelezés, fax- és telefonhasználat, elektronikus levelezés. Országos kapcsolattartás eszköze az intézményi weblap megjelenítése, címe: [www.dakaotthon.hu](http://www.dakaotthon.hu)

### III.

#### Az ellátandó célcsoport jellemzői

##### Az ellátottak köre

Az otthonban olyan felnőtt pszichiátriai betegek élnek, akik önálló életvitelre nem, vagy csak folyamatos segítséggel képesek, akiknek mentális gondozásáról, egészségügyi ellátásáról, valamint lakhatásáról külön, a jogszabályban meghatározott módon gondoskodni kell.

##### Demográfiai mutatók

A kórformák közel háromnegyede három betegségcsoportba sorolható: a hangulatzavarok (32%) a neurotikus és szomatiform rendellenességek (22%) és a skizofrénia (20%) körébe. A többi betegség vagy betegségcsoport részaránya 5% alatti, legjelentősebbek közülük a paranoid állapotok, az organikus pszichoszindrómák és a stressz által kiváltott zavarok (*Statisztikai Tükör IV. évf. 112. szám KSH*)

Ellátottaink a megye területéről érkeznek, de „az intézmény férőhelyeinek 10 %-ig az a személy is ellátható, aki az intézmény külön jogszabályban meghatározott ellátási területén nem rendelkezik bejelentett lakóhellyel, vagy tartózkodási hellyel” (9/1999.(XI.24.) SzCsM rendelet).

Férőhelyszám összesen: **115**

**Férfi ellátott: 79 fő**

**Nő ellátott: 36 fő**

A lakók átlagéletkora **61 év**.

A nyírlaki pszichiátriai betegek otthona százszázalékos kihasználtsággal működik, a jogszabályi előírásoknak megfelel, így határozatlan működési engedéllyel rendelkezik.

### IV.

#### A feladatellátás szakmai tartalma, módja

A pszichiátriai betegek Ápoló-gondozó otthona a feladatellátás szakmai tartalma alapján felnőttek teljes körű ellátását végzi bentlakásos ellátás keretében. Munkáját a szakmai program, a hatályos jogszabályok, az ágazati irányító és módszertani szervezetek által kiadott szakmai és gazdasági irányelvek, útmutatások szerint végzi. Munkájáról a közvetlen felügyeletet ellátó szervezetnek köteles beszámolni. Az otthon adatszolgáltatási kötelezettségének a hatályos jogszabályok és a felügyeleti szerv által meghatározott rendben, illetve eseti felhívással tesz eleget.

Az intézményi ellátottak számára az 1/2000. (I.7.) SzCsM rendeletben meghatározottak szerint biztosítjuk a lakhatást, az étkezést, a szükség szerinti ruházatot, az egészségügyi ellátást, gyógyszert, valamint a gyógyászati segédeszközök beszerzését, az egészségi és pszichés állapotnak megfelelő ápolást, gondozást, foglalkoztatást, a szabadidő kulturált eltöltésének szervezését.

Az intézmény biztosítja a szociális étkezés esetén az élelmiszer-higiéniái és élelmiszer-biztonság jogszabályi követelményeit. Megfelel az intézményre vonatkozó közegészségügyi,

az ivóvíz-minőségi, a hulladékkal és nem közművel összegyűjtött háztartási szennyvízzel kapcsolatos közegészségügyi-, járványügyi vonatkozó követelményeknek, valamint a kémiai biztonságra és dohányzóhelyek kijelölésére vonatkozó jogszabályi előírásoknak.

### **Gondozás, mint szolgáltatás**

A szolgáltatást igénybevevők gondozását naponta folyamatosan végezzük. A gondozási munkában valamennyi dolgozónk részt vesz. A gondozási munka tartalmi összetételét az igénybevevő állapota szabja meg.

### **Az ápolás, mint szolgáltatás**

A gondozási feladatok ellátása során közvetlenül felmerülő és a szociális intézmény keretei között biztosítható, az egészségi állapot helyreállítását célzó tevékenység az ápolás, amelyet akkor végeznek az ápoló-gondozók, ha azok felmerülnek, és mindaddig ellátják, amíg az szakorvosi, kórházi ellátást nem igényel.

### **Egészségügyi ellátás**

Az intézmény a teljes körű ellátás keretében gondozási és ápolási tevékenységet lát el. E szolgáltatásokat egészíti ki a hatályos rendeletben előírt egészségügyi ellátási kötelezettség. Ennek keretében az intézmény gondoskodik a szolgáltatást igénybevevő

- egészségmegőrzését szolgáló felvilágosításáról,
- rendszeres orvosi felügyeletéről,
- szükség szerinti alapápolásáról:
  - a személyi higiéné biztosításáról,
  - a gyógyszereléséről,
  - az étkezésben, a folyadékpótlásban a hely- és helyzetváltoztatásban, valamint a kontinenciában való segítségnyújtásban,
- szakorvosi illetve sürgősségi ellátáshoz való hozzájárulásáról,
- a kórházi kezeléshez való hozzájárulásáról,
- a gyógyszerellátásáról
- a gyógyászati segédeszközök biztosításáról.

Intézményünk a rendszeres orvosi felügyelet keretében biztosítja az ellátást igénybevevő egészségi állapotának rendszeres ellenőrzését, az egészségügyi tanácsadást, a szűréseket, a gyógyszerrendelést, az orvos által elrendelt vizsgálatok elvégzését – ha az intézmény keretei között megoldható – gyógykezelését.

Nyírlakon egy orvos és egy pszichiáter szakorvos (intézményi) látja el az ellátottakat, akik munkájukat megbízási szerződés alapján végzik, amely részletesen tartalmazza szakterületükre vonatkozóan a feladatot, hatáskört, jogkört, felelősséget.

Intézményünkben az ellátást igénybevevő személy részére előírt gyógyszer felhasználását egyéni gyógyszer-felhasználási nyilvántartó lapon vezetjük. Műszakonként az ellátottak egészségi állapotát érintő változásokat sorszámozott eseménynaplóban (átadó napló) rögzítjük, továbbá az egészségügyi-gondozási tervet egyénre szabva vezetjük.

Az integrált intézmény rendelkezik az ellátást igénybevevők rendszeres, illetve eseti gyógyszer-szükségletéhez igazodó megfelelő mennyiségű készlettel, amelynek összeállításánál az orvos figyelembe veszi az ellátottak egészségi állapotát, valamint az esetleg előforduló sürgős ellátási igényeket is. A gyógyszerek beszerzéséről az intézmény gondoskodik.

Az 1/2000. (I.7.) SzCsM rendelet 52.§ (2) pontjában meghatározott gyógyszer-csoportokból az intézményi orvos javaslata alapján egyfajta gyógyszert biztosít térítésmentesen, amely azonban havonta felülvizsgálatra kerül. Az alap-gyógyszerkészletről részletes és pontos tájékoztatást kap az ellátást igénybe vevő. Az alap-gyógyszerkészlet körébe nem tartozó

gyógyszereken túlmenően felmerülő egyéni gyógyszerzsükséglet költségét az ellátást igénybevevő viseli.

Az intézmény viseli az ellátást igénybevevő rendszeres és eseti egyéni gyógyszerzsükségletének teljes költségét,

- ha az ellátást igénybe vevőnek a személyi térítési díj megfizetése után fennmaradó havi jövedelme nem haladja meg az öregségi nyugdíj mindenkori legkisebb összegének a Szt. 117/A §-ának (1) bekezdésében meghatározott százalékát,
- az ellátást igénybe vevő részére a költőpénzt az intézmény biztosítja.

Részleges költségét viseli az intézmény, ha az ellátást igénybe vevőnek a személyi térítési díj után a fennmaradó havi jövedelme meghaladja a nyugdíjminimumnak az Szt. 117/A. §-ának (1) bekezdésében meghatározott százalékát, azonban ez a jövedelem nem fedezi az ellátást igénybe vevő egyéni gyógyszerzsükségletének költségét. Ebben az esetben a bentlakásos intézmény az ellátást igénybe vevő jövedelmének a költőpénz összegét meghaladó részét az egyéni gyógyszerzsükséglet mértékéig kiegészíti.

Az ellátást igénybe vevő személyi és jövedelmi helyzetére tekintettel - az intézményi orvos javaslatára az intézményvezető döntése alapján az alap-gyógyszerkészlet körébe nem tartozó, de az ellátást igénybe vevő gondozásához közvetlenül szükséges egyéni gyógyszerzsükséglet teljes költségét átvállalhatja.

Az intézmény nem köteles az egyéni gyógyszerzsükséglet költségének a viselésére, ha az ellátást igénybe vevő tartására az Szt. 114. § (2) bekezdésének c)-e) pontja szerinti más személy köteles és képes, vagy az ellátást igénybe vevő gyógyszerköltség reá eső részét nem fizeti meg.

A gyógyászati segédeszköz ellátása körében az intézmény feladata a vényre felírt testtávoli eszköznek az intézmény költségén, a testközeli segédeszköznek az igénybevevő költségén történő biztosítása. Ha az igénybevevő jövedelmi helyzete alapján erre nem képes, akkor az intézmény viseli a költséget.

### **Ruházattal, textíliával való ellátás**

Az ellátást igénybevevő az intézményben saját ruházatát és textíliáját használhatja. Az igénybevevők ruházatáról a gondozási egység vezetője egyéni leltárt készít ill. aktualizál.

A megfelelő mennyiségű és minőségű ruházattal nem rendelkező ellátottaknak – a teljes körű ellátás részeként – az intézmény biztosít legalább három váltás ágyneműt, három váltás fehérneműt és hálóruhát, valamint az évszaknak megfelelő legalább két váltás felső ruházatot és utcai cipőt, valamint a tisztálkodáshoz szükséges anyagokat, eszközöket. Az ellátást igénybevevő az intézmény által nyújtott ruházatot nem köteles igénybe venni, azonban saját ruházatának elhasználódása esetén is csak a fentiekben foglalt ruházati ellátást igényelheti. A fejlesztő foglalkoztatásban résztvevők részére munka- és védőruhát biztosít az intézmény.

### **Mosás, mosatás, mint szolgáltatás**

A szennyezett textília, ruházat tisztítását az intézmény mosodájában végezzük el. A felsőruházat és a kényesebb ruházat mosása a gondozási részlegben történik. A mosásszolgáltatás ingyenesen vehető igénybe. A ruházat javítása a gondozási részlegben történik.

### **Fodrász szolgáltatás**

E szolgáltatást az ápoló-gondozó munkakörben dolgozók látják el, illetve igény szerint fodrászhoz mennek az ellátottak Sümegre.

### **Egyéb szolgáltatások**

Családi kapcsolatok ápolása, pedikűr, borotválás, egészségügyi intézményekhez való hozzáférés biztosítása, szabadidő-szervezés, betegszállítás.

### **Étkeztetés, mint szolgáltatás**

Az otthon biztosítja az ellátottak részére a napi ötszöri étkezést, hetente háromszor pedig meleg vacsorát az ellátottak életkori sajátosságainak, egészségi állapotának, valamint az egészséges táplálkozás követelményeinek megfelelően, a közétkeztetésre vonatkozó szabályok figyelembevételével.

A járóképes ellátottak a gondozási részlegek étkezőjében étkeznek, míg a fekvő személyek részére az étkezés a lakószobákban történik, szükség esetén gondozói segítséggel. A fekvőbeteg ellátottak gondozásakor a rendszeres folyadékbevitelről is gondoskodunk.

A látogatóktól kapott vagy csomagban érkezett élelmiszert saját- vagy a részlegekben lévő hűtőszekrényekben lehet elhelyezni, névvel ellátva.

Ha az ellátást igénybevevő személy egészségi állapota indokolja, részére – orvosi javaslatra – az orvos előírásainak megfelelő étkezési lehetőséget (diéta) biztosítunk. A diétás étrendet az otthon dietetikusa állítja össze.

Az étkezések a Házirendben meghatározott időpontokban történnek az otthonban.

### **A mentálhigiénés ellátás**

Az intézmény gondoskodik az ellátást igénybevevők mentálhigiénés ellátásáról is. Egyéni- és csoportfoglalkozások keretében biztosítjuk:

- a személyre szabott bánásmódot,
- a konfliktushelyzetek kialakulásának megelőzése érdekében az egyéni, csoportos megbeszélést,
- a szabadidő eltöltésének feltételeit,
- az ellátottak családi és társadalmi kapcsolatai fenntartásának feltételeit,
- az egyéni gondozási tervek megvalósítását,
- a hitélet gyakorlásának feltételeit,
- segítjük az intézményen belüli kis közösségek, társas kapcsolatok kialakulását és működését.

Az együttélés során kialakuló konfliktusok megoldása, kezelése közös feladat. Fontos, hogy a konfliktusban érdekelt személyeket rávezessük arra, hogy ismerjék saját és mások érdekeit, az együttműködés által megoldható problémákat. A konfliktusmegoldásban alkalmazott lépések:

- a probléma (konfliktus) meghatározása
- a lehetséges megoldások keresése
- a megoldások értékelése
- a megfelelő megoldás kiválasztása (döntés)
- a döntés végrehajtási módjának meghatározása
- a megoldás eredményességének utólagos értékelése.

A konfliktuskezelésben leggyakrabban alkalmazott módszerek: egyéni segítő beszélgetések, csoportos terápia, pszichológus segítségnyújtása.

Mint bentlakásos otthon, mindent megteszünk az ellátást igénybevevő testi-lelki aktivitása fenntartásának, megőrzésének érdekében. Ezen ellátás keretében szervezzük az ellátottak korának, egészségi állapotának, képességeinek és egyéni adottságainak figyelembevételével:

- az aktivitást segítő fizikai tevékenységeket (séta, sport, fekvő ellátottak levegőztetése, ágytorna),
- a szellemi és szórakoztató tevékenységeket (olvasás, felolvasás, tévénézés, játékok, vetélkedők, zenehallgatás)
- a kulturális tevékenységeket (rendezvények, ünnepek, névnapok, színház-, mozi-, múzeumlátogatások, kirándulások, kiállítások).
- Az általuk nehezen megoldható szituációkban a segítségnyújtást.
- Az együttéléssel járó kompromisszumok kialakításának segítését.

- Közös élményszerzés lehetőségének kialakítását, a kötődések szorosabbá fűzését.
- A párkapcsolatok, a családi és baráti kapcsolatok fenntartásának, kialakulásának folyamatos segítését, támogatását.
- Születésnapok, névnapok megünneplését- ezzel is elősegítve az egyén fontosságának, identitástudatának megélését, a közösség szempontjából a szoros, meghitt családias légkör fenntartását.
- Az igénybevevő szükségletei szerinti egyéb szolgáltatások elérésének segítését (könyvtár, kulturális események, fodrászat, masszázs, bevásárlás).
- Szükség esetén segítségnyújtást a pénzkezelésben.
- Szabadidős programok szervezését.
- Kulturális műsorokra való felkészülés szervezését, aktív részvétel biztosítását.
- Kirándulások, nyaralások, sportolási lehetőségek közös szervezését.

A foglalkozásokat heti rendszerességgel szervezzük egyéni- és kiscsoportos formában, az intézmény mentálhigiénés éves programja szerint.

### **A foglalkoztatások szervezése**

#### Szocioterápiás foglalkoztatás

Az otthon szocioterápiás foglalkoztatásokat szervez naponta az igénybevevők meglévő képességeinek szinten tartása és fejlesztése érdekében. A szocioterápiás foglalkozások szervezésénél figyelembe vesszük az igénybevevők életkorát, egészségi állapotát, képességeit az egyéni gondozási tervben meghatározottak alapján.

#### Fejlesztő foglalkoztatás

A fejlesztő foglalkoztatás célja a gondozási tervben foglaltak szerint az egyén egészségi állapotának, korának, fizikai és mentális állapotának megfelelő fejlesztési és foglalkoztatási szolgáltatás biztosítása útján, az egyén felkészítése az önálló munkavégzésre vagy a nyílt munkaerőpiacon történő elhelyezkedésre. A fejlesztő foglalkoztatás fejlesztési jogviszonyban történik, az intézményvezető Fejlesztési szerződést köt az elláttal.

### **Érték és vagyonmegőrzés**

Intézményünkben az érték- és vagyonmegőrzésről a *Házirend*ben meghatározottak szerint gondoskodunk.

### **Intézményben elhunytak eltemetetésének szervezése**

Az intézményben elhunytakkal kapcsolatos teendők ellátását az intézményvezető szervezi. Ennek keretében gondoskodik:

- Az elkülönítéséről
- Vég tisztességre való felkészítésről
- A törvényes képviselő/hozzátartozó értesítéséről
- Ingóságai számbavételéről, azokról jegyzék (hagyatéki leltár) készítéséről két tanú jelenlétében, azok megőrzéséről, illetve a hagyatéki végzést követően az örökösök részére történő átadásáról
- Intézkedik köztemetés elrendelése iránt, ha nincs, vagy nem fellelhető eltemetetésre köteles személy.

### **Új igénybevevő fogadása**

Az újonnan beköltöző fogadása, hivatalos teendők segítése, bemutatás a személyzetnek, lakótársaknak, szobatársaknak.

A beköltözés utáni első időszak beilleszkedést segítő teendői:

- jártasság szerzése a napirendben,
- rokonok, hozzátartozók értesítése a beilleszkedésről,
- a közvetlen és tágabb környezet megismertetése,

- megfelelő társaság, barátok, tevékenységek keresése,
- igény szerinti segítségnyújtás a kapcsolattartásban,
- egyéni beszélgetések,
- egyéni gondozási terv elkészítése,
- foglalkoztatásban való részvétele szervezése.

## V.

### Az ellátás igénybevételének módja

Az integrált intézmény szociális szolgáltatásainak igénybevétele önkéntes, az ellátást igénylő, illetve törvényes képviselője kérelmére szóbeli vagy írásbeli indítványára történik. Ha az ellátást igénylő személy cselekvőképtelen kiskorú vagy a cselekvőképességet teljesen korlátozó gondnokság alatt áll, a kérelmet vagy indítványt – az érintett személy véleményét lehetőség szerint figyelembe véve – a törvényes képviselője terjeszti elő. A korlátozottan cselekvőképes kiskorú és a cselekvőképességében a szociális ellátás igénybevételével összefüggő jognyilatkozatok tekintetében részlegesen korlátozott személy a kérelmét, indítványát a törvényes képviselőjének bejegyzésével terjesztheti elő. Ha a törvényes képviselő ideiglenes gondnok, az intézményi elhelyezésre vonatkozó kérelméhez, indítványához a gyámhivatal előzetes jóváhagyása szükséges.

Az ellátás iránti kérelemről az intézményvezető dönt.

Az intézményi jogviszony keletkezését az intézményvezető intézkedése alapozza meg, a megállapodásban foglaltak szerint. A megállapodás megkötéséhez az ellátást igénylő személy jognyilatkozata szükséges, ha cselekvőképes vagy cselekvőképességében a szociális ellátások igénybevételével összefüggő jognyilatkozatok tekintetében részlegesen korlátozott. A cselekvőképességet teljesen korlátozó gondnokság alatt álló személyt a megállapodás megkötését megelőzően meg kell hallgatni és véleményét a lehető legteljesebb mértékben figyelembe kell venni.

Az intézmény az előgondozás keretében szervezi az ellátást igénylő elhelyezését és felkészítését. A kérelmek beérkezését követően előgondozásra megyünk a szolgáltatást igénylőhöz.

Az előgondozás célja

- az intézményi elhelyezést igénylő helyzetének megismerése annak céljából, hogy az igénylő állapotának és szükségleteinek megfelel-e az intézmény szolgáltatása,
- tájékoztatás nyújtása az intézményi életre való felkészítés érdekében,
- annak vizsgálata, hogy az ellátást igénylő életkora, egészségi állapota, szociális helyzete alapján jogosult-e az ellátásra.

Az előgondozás további célja, hogy az intézményben élőket és dolgozókat is felkészítsük az újonnan érkező megfelelő fogadására. Az előgondozás során a kérelmező és törvényes képviselője előzetes tájékoztatást kap az intézményi szolgáltatásokról, az intézményi életéről, az intézménnyel kötendő megállapodás tartalmáról, a fizetendő térítési díjról. Az előgondozást az intézményvezető által kijelölt személyek végzik.

*Az elhelyezettek felülvizsgálata*

Külön jogszabályban meghatározott felülvizsgálaton vesznek részt az ápolást, gondozást nyújtó intézményben elhelyezett személyek. A felülvizsgálaton történő megjelenéshez gondozói kíséretet és szállítást biztosít intézményünk.

### ***1. A szolgáltatásról szóló tájékoztatás helyi módja***

Az intézmény rendelkezik intézményi honlappal a [www.dakaotthon.hu](http://www.dakaotthon.hu) oldalon, valamint intézményi katalógussal illetve szórólappal.

#### *Tájékoztatási kötelezettség*

Az intézmény tájékoztatja a kérelmezőt a kérelem benyújtásakor az általa nyújtott szolgáltatás feltételeiről. Az ellátás megkezdésének időpontjáról az intézményvezető értesíti a jogosultat, illetve törvényes képviselőjét. A tájékoztatás az alábbiakat tartalmazza:

- az igénybevétel megkezdésére fenntartott 8 napos határidőt, továbbá az annak elmulasztása esetén követendő eljárást,
- az intézményi felvételhez, az intézményi jogviszony létesítéséhez szükséges okiratokat,
- a személyes használati tárgyak behozatalára vonatkozó előírásokat,
- a hozzátartozói nyilatkozatokat,
- a személyes megjelenésre vonatkozó szabályok feltételét.

Az intézménybe való felvételkor az intézmény az alábbi tájékoztatást adja a jogosult, illetve törvényes képviselője vagy hozzátartozója számára:

- az intézményben biztosított ellátás tartalmáról és feltételeiről,
- az intézmény által vezetett nyilvántartásokról,
- a jogosult és hozzátartozói közötti kapcsolattartásról, különösen a látogatás, az eltávozás és visszatérés rendjéről,
- a panaszjog gyakorlásának módjáról,
- az intézményi jogviszony megszűnésének eseteiről,
- az intézmény házirendjéről,
- a fizetendő térítési díj, továbbá a teljesítés feltételei, illetve a mulasztás követelményeiről,
- az intézményi ellátást igénybevevő jogai és az érdekeit képviselő társadalmi szervezetekről,
- az ellátottjogi képviselő személyéről és elérhetőségéről.

A jogosult és hozzátartozója, illetve törvényes képviselője az intézménybe való felvételkor köteles:

- írásban nyilatkozni az előző pontban meghatározott tájékoztatásban foglalt tudomásul vételéről, tiszteletben tartásáról,
- adatokat szolgáltatni a törvény alapján vezetett nyilvántartásokhoz,
- nyilatkozni arról, hogy a szociális ellátásra való jogosultság feltételeit és a jogosult, továbbá a közeli hozzátartozója természetes személyazonosító adataiban beállott változásokat haladéktalanul közli az intézmény vezetőjével.

*Az intézmény vezetője köteles értesíteni, illetve tájékoztatni a jogosultat és az általa megjelölt hozzátartozóját:*

- a jogosult állapotáról, annak lényeges változásáról,
- az egészségügyi intézménybe való beutalásáról,
- az ellátás biztosításában felmerült akadályoztatásáról, az ellátás ideiglenes szüneteltetéséről,
- az áthelyezés kezdeményezéséről, illetőleg kérelmezéséről,
- a díjfizetési hátralék következményeiről, valamint a behajtás érdekében kezdeményezett intézkedéséről.



## **2. Megállapodás**

Az ellátás igénybevételének megkezdése előtt az intézményvezető az ellátást igénylővel, illetve törvényes képviselőjével megállapodást köt. A *Megállapodás* az alábbiakat tartalmazza:

- az ellátás időtartamát (határozott vagy határozatlan időtartam megjelölés),
- az ellátás kezdetének időpontját,
- az igénybevevő számára nyújtott szolgáltatások tartalmát,
- a személyi térítési díj megállapítására, fizetésére vonatkozó szabályokat,
- egyszeri hozzájárulás megfizetésének kötelezettsége esetén a hozzájárulás összegét, továbbá az annak beszámítására, teljes vagy részleges visszafizetésére vonatkozó szabályokat,
- belépési hozzájárulás alkalmazása esetén a belépési hozzájárulás összegét, az azt megfizető személy megjelölését, a belépési hozzájárulás megfizetésére és visszafizetésére vonatkozó szabályokat,
- az igénybevevő természetes személyazonosító adatait.

A *Megállapodást, mint szerződést* az 1. számú melléklet tartalmazza.

Az Szt. 94/C.§ (1) bekezdése szerinti megállapodás megkötéséhez az ellátást igénylő személy személyes jognyilatkozata szükséges, ha cselekvőképes vagy cselekvőképességében a szociális ellátások igénybevételével összefüggő jognyilatkozatok tekintetében részlegesen korlátozott. A cselekvőképességet teljesen korlátozó gondnokság alatt álló személyt a megállapodás megkötését megelőzően meg kell hallgatni és véleményét a lehető legteljesebb mértékben figyelembe kell venni.

## **3. Jogorvoslat**

Ha az ellátást igénylő, illetve törvényes képviselője az intézmény vezetőjének döntését vitatja, az arról szóló értesítés kézhezvételétől számított nyolc napon belül a fenntartóhoz fordulhat.

### *Soron kívüli elhelyezés*

Intézményünk esetében a soron kívüli ellátás biztosítását különösen az alapozza meg, ha az igénybe vevő

- önmaga ellátására teljesen képtelen és nincs olyan hozzátartozója, aki ellátásáról gondoskodna, és ellátása más egészségügyi vagy szociális szolgáltatás biztosításával sem oldható meg,
- háziorvos, kezelőorvos szakvéleménye szerint soron kívüli elhelyezése indokolt,
- szociális helyzetében, egészségi állapotában olyan kedvezőtlen változás következett be, amely miatt soron kívüli elhelyezése vált szükségessé,
- kapcsolata vele együtt élő hozzátartozójával, eltartójával helyrehozhatatlanul megromlott, és a további együttélés életét, testi épségét veszélyezteti.

A soron kívüli elhelyezés iránti igény sorrendben megelőzi a többi kérelmet. Ha soron kívüli elhelyezési igény merül fel, az intézményvezető dönt a soron kívüliség fennállásáról. Ha valamennyi soron kívüli igény nem teljesíthető, az intézményvezető haladéktalanul intézkedik az előgondozás lefolytatásáról, majd dönt a jogosultak elhelyezési sorrendjéről. Nem teljesíthető soron kívüli elhelyezési igény azon igénybe vevő férőhelyére, aki a férőhely elfoglalásának időpontjáról már értesítést kapott. Soron kívüli elhelyezést az intézményben rendelkezésre álló férőhelyeken felül is lehet biztosítani, figyelemmel az Szt. 92/K. (5) bekezdésben megállapított korlátra.

Amennyiben az intézményi elhelyezés soron kívüliséget igényel, a bíróság a külön jogszabályban meghatározott feltételek fennállása esetén, soron kívüli elhelyezésről is dönthet.

#### **4. Az intézményi jogviszony megszűnése**

Az intézményi jogviszony megszűnik

- a) az intézmény jogutód nélküli megszűnésével,
- b) a jogosult halálával,
- c) a határozott idejű intézeti elhelyezés esetén a megjelölt időtartam lejártával, kivéve, ha az elhelyezés időtartama meghosszabbításra került,
- d) az intézményi megállapodás felmondásával

Az intézményi szolgáltatást igénybe vevő és az ellátást biztosító megállapodnak abban, hogy e megállapodást az igénybe vevő egyoldalú nyilatkozatával írásban felmondhatja, ez esetben az intézményi jogviszony kölcsönös megegyezés hiányában a felmondástól számított 3. hónap végén szűnik meg.

Az intézményvezető az intézményi megállapodást felmondhatja, ha

- e) az igénybe vevő másik intézménybe történő elhelyezése indokolt, vagy további intézményi elhelyezése nem indokolt,
- f) az igénybe vevő a *Házirendet* súlyosan megsérti,
  - a lakó-, szobatárs, illetve dolgozó bántalmazása, zaklatása,
  - olyan mértékű italozás, amely az intézményi együttélés körülményeit zavarja,
  - engedély nélkül való eltávozás, illetve távolmaradás, amelynek mértéke a 24 órát meghaladja, és eltávozásáról senkit nem értesít, illetve eltávozására valós indokot adni nem tud.
- g) az igénybe vevő, a törvényes képviselője vagy a térítési díjat megfizető személy a térítési díjfizetési kötelezettségének nem tesz eleget. (*Szociális igazgatásról és szociális ellátásokról* szóló 1993. évi III. törvény (továbbiakban: Szt.) 102.§ (1). Az igénybe vevő, a törvényes képviselője vagy a térítési díjat megfizető személy a térítési díjfizetési kötelezettségének nem tesz eleget, ha
  - hat hónapon át folyamatosan térítési díjtartozás áll fenn, és az a hatodik hónap utolsó napján a kéthavi személyi térítési díj összegét meghaladja, és
  - vagyoni, jövedelmi viszonyai lehetővé teszik a térítési díj megfizetését.
- h) a szolgáltatást igénybe vevő jogosultsága megszűnik.

Ha a szolgáltatást igénybe vevő, a törvényes képviselője vagy a térítési díjat megfizető személy vagyoni, jövedelmi viszonyai olyan mértékben megváltoztak, hogy a személyi térítési díj megfizetésére vonatkozó kötelezettségnek nem tud eleget tenni, köteles az intézményvezetőnél rendkívüli jövedelemvizsgálat lefolytatását kezdeményezni. Az intézményvezető a jövedelemvizsgálatot a Szt. 119/C.§ szabályai szerint lefolytatja, és a személyi térítési díjat a jövedelemvizsgálat eredményének megfelelően állapítja meg. Ha az igénybe vevő, a törvényes képviselője vagy a térítési díjat megfizető személy nem kéri a jövedelemvizsgálat lefolytatását, úgy kell tekinteni, hogy vagyoni, jövedelmi viszonyai lehetővé teszik a térítési díj megfizetését.

Ha három hónapon át térítési díjtartozás áll fenn, az igénybe vevőt, a törvényes képviselőt vagy a térítési díjat megfizető személyt írásban tájékoztatni kell a felmondás lehetőségéről, annak kezdő időpontjáról, valamint a Szt 102.§ (3) bekezdésében foglaltakról.

- Az intézmény vezetője az ellátás megszűnéséről, illetve a megszüntetés ellen tehető panaszról írásban értesíti a jogosultat, illetve törvényes képviselőjét. Ha a felmondás jogszerűségét az igénybe vevő, a törvényes képviselője vagy a térítési díjat megfizető személy vitatja, az arról szóló értesítés kézhezvételétől számított nyolc napon belül a fenntartóhoz fordulhat. Amennyiben a fenntartó döntésével nem ért egyet, úgy a Szt. 101.§ (5) bekezdése alapján járhat el.

Ilyen esetben az ellátást változatlan feltételek mellett mindaddig biztosítani kell, amíg a fenntartó nem dönt, illetve a bíróság jogerős határozatot nem hoz.

- Ha a jogviszonyt beutaló határozat alapozza meg, a jogviszonyt a beutaló szerv szünteti meg, kivéve, ha a beutaló határozatot olyan önkormányzat hozta, amely már nem fenntartója az intézménynek.
- Az intézményi jogviszony megszűnése esetén az intézmény vezetője értesíti a
  - jogosultat, illetve törvényes képviselőjét:
  - a személyes használati tárgyak és a megőrzésre átvett értéktárgyak elvitelének határidejéről, rendjéről és feltételeiről,
  - az esedékes, illetve hátralékos térítési díj befizetési kötelezettségéről,
  - az intézménnyel, illetve a jogosulttal szembeni követelésről, kárigényről, azok esetleges előterjesztési és rendezési módjáról.
- *Ha a jogosult cselekvőképességében részlegesen korlátozott vagy cselekvőképességében teljesen korlátozott, a jogi következményekkel járó cselekmények és jognyilatkozatok tekintetében a hozzátartozóra vonatkozó rendelkezéseket a törvényes képviselőre kell alkalmazni.*
- *Az intézményvezető a Szt.101.§ (2) bekezdés b) pontja szerint az intézményi Házirend súlyos megsértése miatt az intézményvezető az intézményi jogviszonyt az alábbi esetekben megszüntetheti:*
  - Amennyiben az ellátott személy a lakótársa/lakótársainak illetve közfeladatot ellátó személynek minősülő dolgozónak (ápoló, vezető ápoló, szakápoló, gondozó, szociális munkatárs, terápiás munkatárs, segítő, fejlesztő pedagógus) sérelmére 8 napon túl gyógyuló sérüléseket okoz, az intézményvezető a rendőrség felé feljelentéssel él.
  - Amennyiben az ellátott folyamatosan zaklatja, illetve 8 napon belül gyógyuló sérüléseket okoz lakótársának, illetve a közfeladatot ellátó személynek minősülő dolgozónak (Szt. 94.L § (1), úgy az általános igazgatóhelyettes, az érintett telephely vezető ápoló illetve a részleg irányításával, koordinálásával megbízott személy javaslatára az intézményvezető kezdeményezheti az intézményi jogviszony megszüntetését.
  - A havonta kettőnél több alkalommal, láthatóan alkoholos állapotban lévő, vagy alkoholos állapot következtében kötekedő, durva, fenyegető magatartást tanúsító, illetve, ha rongálással párosuló magatartást tanúsít, úgy intézményi jogviszonyát az intézményvezető **azonnali hatállyal** is felmondhatja, megszüntetheti.
  - Ha intézményből való eltávozásának mértéke a 24 órát meghaladja, eltávozásáról senkit nem értesít, illetve eltávozására valós indokot adni nem tud, úgy intézményi jogviszonya megszüntethető.
  - *Ha az ellátott járványügyi vészhelyzetben engedély nélkül elhagyja az intézményt, az a házirend súlyos megsértésének minősül, és ez okból az elhelyezési jogviszonya megszüntethető.*

Megszüntethető az intézményi jogviszony, ha az igénybe vevő térítési díjfizetési kötelezettségének nem tesz eleget, ha hat hónapon át folyamatosan térítési díjtartozás áll fenn, és az a hatodik hónap utolsó napján a kéthavi térítési díj összegét meghaladja, és a vagyoni, jövedelmi viszonyai lehetővé teszik a térítési díj megfizetését, kivéve, ha a díjhátralék gondnokváltás miatt következik be.

### **5.A térítési díj**

Az ellátásért térítési díjat kell fizetni.

Az intézményi térítési díjat az intézmény fenntartója állapítja meg. Az intézményi térítési díj összege nem haladhatja meg a szolgáltatási önköltséget. Az intézményi térítési díj év közben egy alkalommal, támogatott lakhatás esetében két alkalommal korrigálható.

A személyi térítési díj összege a megállapítás időpontjától függetlenül évente két alkalommal vizsgálható felül és változtatható meg, kivéve, ha az ellátást igénybe vevő jövedelme olyan mértékben csökken, hogy a térítési díjfizetési kötelezettségének nem tud eleget tenni, vagy ha jövedelme az öregségi nyugdíj mindenkori legkisebb összegének 25%-át meghaladó mértékben nő.

A térítési díjat az igénybevétel napjától havonként a tárgy hónapot követő hónap 10. napjáig kell befizetni az intézmény részére. A térítési díjfizetési kötelezettséget az intézmény által biztosított csekken vagy az intézmény számlájára átutalva kell teljesíteni.

***A térítési díjat az alábbi személyek kötelesek megfizetni:***

- az ellátást igénybe vevő jogosult,
- a szülői felügyeleti joggal rendelkező törvényes képviselő
- a jogosultnak az a házastársa, élettársa, egyeneságbeli rokona, örökbe fogadott gyermeke, örökbe fogadó szülője, akinek családjában az egy főre jutó jövedelem a tartási kötelezettség teljesítése mellett meghaladja az öregségi nyugdíj mindenkori legkisebb összegének két és félszeresét,
- a jogosult tartását szerződésben vállaló személy,
- a jogosult tartására bíróság által kötelezett személy (együtttartásra köteles és képes személy),
- a gondnokság alatt álló jogosult esetén a törvényes képviselő,
- a gondnokság alatt nem álló, magasabb összegű családi pótlékban részesülő jogosult esetén a családi pótlék felvételére jogosult,
- ha a családi pótlékot az intézmény vezetőjének folyósítják, akkor a családi pótlékra jutó személyi térítési díjat az intézményvezető,

A Szt. 117/D.§ (1) bekezdése szerint, ha a tartós bentlakásos intézményi ellátás esetén a szolgáltatást igénybe vevő jelentős pénz- vagy ingatlanvagyonnal nem rendelkezik, és a térítési díj megfizetését a 68/B.§ (1) bekezdése, vagy a 117./B.§ (1) bekezdése szerint más személy sem vállalja, de az igénybe vevőnek van nagykorú, vér szerinti vagy örökbe fogadott gyermeke, a jövedelemhányad - 117./B.§ (2) bekezdése szerinti esetben a más által vállalt személyi térítési díj – és az intézményi térítési díj közötti különbséget megfizetésére az erre irányuló (2) bekezdés szerinti megállapodás alapján, a gyermek köteles.

A díjkülönbséget megfizetése tekintetében a megállapodást a Szt. 94/C.§ (1) bekezdés *a)* vagy *b)* pontja szerinti személy kötheti meg a gyermekkel.

A megállapodás tartalmazza:

- A megfizetendő díjkülönbséget összegét,
- A fizetésre vonatkozó szabályokat,
- A megállapodás megszegésének jogkövetkezményeit.

Ha a fenti megállapodás nem jön létre, a fenntartó a bíróságtól kérheti, hogy a Ptk. Rokontartásra irányadó szabályai alapján tartásra köteles és képes gyermeket tartási kötelezettsége és képessége mértékével arányban állóan a díjkülönbséget megfizetésére kötelezze.

Az igénybe vevő gyermekével szemben indított perkimenetel nem érinti az igénybe vevő intézményi jogviszonyát, a bíróság jogerős határozatáig az igénybe vevő személyi térítési díját a Szt. 117.§ (2) bekezdés *b)* pontja alapján kell megállapítani. A díjkülönbséget

megfizető gyermekekre a térítési díjat megfizető más személyre vonatkozó szabályokat kell alkalmazni.

#### **A személyi térítési díj:**

- Tartós bentlakásos intézményi ellátás esetén az intézményi ellátásért fizetendő személyi térítési díj meghatározása során meg kell állapítani az ellátást igénylőre vonatkozó jövedelemhányadot. A jövedelemhányad nem haladhatja meg az ellátott havi jövedelmének

80%-át az egyéb tartós elhelyezést nyújtó intézmények esetén.

- Tartós bentlakásos intézményi ellátás esetén a személyi térítési díj az intézményi térítési díjjal megegyező összeg, ha a jövedelemhányad eléri vagy meghaladja az intézményi térítési díj összegét.
- Ha tartós bentlakásos intézményi ellátás esetén a jövedelemhányad nem éri el az intézményi térítési díj összegét és az ellátott jelentős pénzvagyonnal rendelkezik, a személyi térítési díj az intézményi térítési díjjal megegyező összeg azzal, hogy a jövedelemhányad és az intézményi térítési díj közötti különbséget a jelentős pénzvagyomból kell fedezni. Jelentős pénzvagnak az ellátott rendelkezésére álló fizetési számla pozitív egyenlege, betétszerződés vagy takarékbetét-szerződés alapján fennálló követelése és készpénze összegének azon részét kell tekinteni, amely az intézményi térítési díj egyévi összegét a jogosult elhelyezésekor vagy a térítési díj felülvizsgálatakor meghaladja.
- Ha tartós bentlakásos intézményi ellátás esetén a jövedelemhányad nem éri el az intézményi térítési díj összegét, és az ellátott nem rendelkezik jelentős pénzvagyonnal, a személyi térítési díj a jelentős ingatlanvagyon kilencvenhatod részének és a jövedelemhányadnak az összege, de legfeljebb az intézményi térítési díjjal megegyező összeg. Jelentős ingatlanvagyonnak az ingatlanvagyon együttes értékének az öregségi nyugdíj mindenkori legkisebb összegének a negyvenszeresét meghaladó részét kell tekinteni. Jelentős ingatlanvagyonnak az ingatlanvagyon együttes értékének az öregségi nyugdíj mindenkori legkisebb összegének negyvenszeresét meghaladó részét kell tekinteni. Ingatlanvagyonként kell figyelembe venni az ellátás igénylésének vagy a felülvizsgálat időpontjában az ellátást igénylő, ellátott tulajdonában álló ingatlant, valamint az őt illető hasznosítható, ingatlanon fennálló vagyoni értékű jogot, illetve az ellátás igénylését vagy a felülvizsgálatot megelőző 18 hónapban ingyenesen átruházott ingatlant, ha azok együttes forgalmi értéke az öregségi nyugdíj mindenkori legkisebb összegének a negyvenszeresét meghaladja. Osztatlan közös tulajdon esetén a tulajdoni hányadot kell figyelembe venni.
- Az ellátást igénylő, az ellátott vagy a térítési díjat megfizető más személy, írásban vállalhatja a mindenkori intézményi térítési díjjal azonos személyi térítési díj megfizetését. Ebben az esetben nem kell elvégezni a jövedelemvizsgálatot, ugyanakkor biztosítani kell, hogy az ellátást ilyen módon igénylő érintett ne kerüljön előnyösebb helyzetbe, mintha a vállalást ő vagy a térítési díjat megfizető más személy nem tenné meg.
- A bentlakásos intézményekben az ellátott által fizetendő térítési díjat úgy kell megállapítani, hogy a költőpénz havi összege ne legyen kevesebb a tárgyév január 1-jén érvényes öregségi nyugdíj legkisebb összegének 20%-ánál. Ha a térítési díjat úgy

állapították meg, hogy az vagyont is terhel, 30%-ánál legalább a költőpénz összegére kell kiegészíteni az ellátottnak ezt az összeget el nem érő jövedelmét.

- 2020. január 1-től módosultak a személyes gondoskodást nyújtó szociális ellátások térítési díjáról szóló 2/1993. évi (II.17.) Korm.rendeletben a térítési díjra vonatkozó rendelkezések. Ennek értelmében az intézményi térítési díjat és a személyi térítési díjat bentlakásos intézményi ellátás esetén **ellátási napra kell meghatározni**.

A bentlakásos intézményekben, jövedelemmel nem rendelkező 16 év fölötti ellátottak részére, személyes szükségleteik fedezésére az intézmény költőpénzt biztosít. Költőpénzt kell biztosítani annak az ellátottnak is, aki helyett a térítési díjat jövedelem hiányában kizárólag a tartásra köteles és képes személy fizeti, illetve a térítési díjat vagyona terhére állapították meg. Ha vagyonnal rendelkező ellátottnak költőpénzt állapítanak meg, a költőpénz terhelését a térítési díjra vonatkozó szabályok szerint kell elrendelni.

### **Távollét esetén fizetendő személyi térítési díj**

Az intézmény által szervezett külső programokon (tábor, nyaralás stb.) való részvétel nem minősül távollétnek.

Távollétnek minősül az a gondozási nap, melyen az ellátott nem tartózkodik az intézményben. A távolléti napok éves szinten összesítésre kerülnek.

**A távollét esetén fizetendő személyi térítési díj számításánál a hónapok tényleges napjaival kell számolni.** Ha az ellátott a bentlakásos intézményi ellátást a hónap nem mindegyik napján veszi igénybe, a távolléti napokszámát meg kell szorozni a számított csökkentett összegű napi személyi térítési díjjal, a jelenléti napok számát pedig meg kell szorozni a teljes összegű napi személyi térítési díjjal. A két szorzat összege az adott hónapra fizetendő térítési díj. A jelenléti napok számát úgy kell meghatározni, hogy az adott hónap napjainak számából le kell vonni a távolléti napok számát, valamint azoknak a napoknak a számát, amelyeken az intézményi jogviszony nem áll fenn.

Bentlakásos intézményben az ellátott két hónapot meg nem haladó távolléte idejére a távollét minden napjára a napi személyi térítési díj 20 %-át kell fizetni. A távolléti napok naptári éves szinten összesíthetők.

Az ellátott a két hónapot meghaladó távolléte idejére

- a) az egészségügyi intézményben történő kezelésének időtartama alatt, a távollét minden napjára a napi személyi térítési díj 40 %-át fizeti,
- b) az „a” pont alá nem tartozó esetekben a távollét minden napjára a napi személyi térítési díj 60 %-át fizeti.

*Példa a szabadság alatt fizetendő térítési díj számításáról:*

*Szabadság időtartama: 2016. március 21. délelőtt 11.00 órától- 2016. március 25. délután 14.00 óráig*

*Ebben az esetben a március 21-e (eltávozás napja) még nem számít szabadságnak, teljes térítési díjat kell fizetni. Hasonlóan a visszajövetel dátumával, amikor a március 25-e már nem számít szabadságnak, teljes térítési díjat kell fizetni.*

*Szabadságos napok: március 22-23-24= 3 nap*

*A szabadságos napokra fizetendő térítési díj a személyi térítési 20%-a, tehát 3x napi személyi térítési díj x 20%*

### **Jogorvoslat a személyi térítési díj megállapításával kapcsolatban**

Ha a térítési díj megfizetésére köteles személy a megállapított személyi térítési díj összegét vitatja, az értesítés kézhezvételétől számított 8 napon belül a fenntartóhoz fordulhat.

A fenntartó a kifogás beérkezésétől számított 15 munkanapon belül dönt a személyi térítési díjjal kapcsolatos intézményvezetői döntés ellen benyújtott kifogásról.

Ha az ellátást igénybe vevő vagy a térítési díjat megfizető személy a személyi térítési díjnak az intézmény fenntartója által megállapított összegét vitatja, a bíróságtól kérheti a térítési díj megállapítását. A bíróság jogerős határozataig a korábban megállapított térítési díjat kell megfizetni.

### **A díjfizetés elmulasztása esetén követendő eljárás**

Az ellátott, a törvényes képviselője vagy a térítési díjat megfizető személy a térítési díj - fizetési kötelezettségének nem tesz eleget, ha

- a.) hat hónapon át folyamatosan térítésdíj- tartozás áll fenn, és az a hatodik hónap utolsó napján a kéthavi személyi térítési díj összegét meghaladja, és
- b.) vagyoni, jövedelmi viszonyai lehetővé teszik a térítési díj megfizetését.

Az intézmény vezetője ellenőrzi, hogy a megállapított térítési díj befizetése havonta megtörténik-e. Ha a kötelezett a befizetést elmulasztotta, az intézményvezető 15 napos határidő megjelölésével a fizetésre kötelezett személyt írásban felhívja az elmaradt térítési díj befizetésére. Ha a határidő eredménytelenül telt el, az intézmény vezetője a kötelezett nevét, lakcímét és a fennálló díjhátralékot nyilvántartásba veszi.

Abban az esetben, ha a személyi térítési díj megfizetésére kötelezett személy, fizetési kötelezettségének nem tesz eleget, az intézmény vezetője 15 napos határidő megjelölésével a fizetésre kötelezett személyt írásban felhívja az elmaradt térítési díj befizetésére. Ha a határidő eredménytelenül telik el, az intézmény vezetője a kötelezett nevét, lakcímét és a fennálló díjhátralékot nyilvántartásba veszi. (29/1993 (II.17.). Korm. rendelet 31.§)

Ha az ellátott, a törvényes képviselője vagy a térítési díjat megfizető személy vagyoni, jövedelmi viszonyai oly mértékben megváltoztak, hogy a személyi térítési díj megfizetésére vonatkozó kötelezettségének nem tud eleget tenni, köteles az intézményvezetőnél rendkívüli jövedelemvizsgálat lefolytatását kezdeményezni.

Szt. 102. § (2) szerint ha az ellátott, a törvényes képviselője vagy a térítési díjat megfizető személy vagyoni, jövedelmi viszonyai olyan mértékben megváltoztak, hogy a személyi térítési díj megfizetésére vonatkozó kötelezettségnek nem tud eleget tenni, köteles az intézményvezetőnél rendkívüli jövedelemvizsgálat lefolytatását kezdeményezni. Az intézményvezető a jövedelemvizsgálatot – ideértve a Szt. 68/B. § és a Szt. 117/B. § szerinti esetet is – a Szt. 119/C. § szabályai szerint lefolytatja, és a személyi térítési díjat a jövedelemvizsgálat eredményének megfelelően állapítja meg.

Ha az ellátott, a törvényes képviselője vagy a térítési díjat megfizető személy nem kéri az Szt. 102.§ (2) bekezdés szerinti jövedelemvizsgálat lefolytatását, az (1) bekezdés *b)* pontja alkalmazásában úgy kell tekinteni, hogy vagyoni, jövedelmi viszonyai lehetővé teszik a térítési díj megfizetését.

Ha három hónapon át térítésdíj-tartozás áll fenn, az ellátottat, a törvényes képviselőt vagy a térítési díjat megfizető személyt írásban tájékoztatni kell a felmondás lehetőségéről, annak kezdő időpontjáról, valamint az Szt. 102.§ (3) bekezdésben foglaltakról.

A nyilvántartott díjhátralékról az intézmény vezetője negyedévenként tájékoztatja az intézmény fenntartóját a térítési díjhátralék behajtása vagy a behajthatatlan hátralék törlése érdekében.

## **VI.**

### **A szolgáltatást igénybevevők és a szociális szolgáltatást végzők jogai, védelme**

## ***1. Az ellátottak jogai***

*Az emberi méltósághoz való jog*

A gondozás primer célja nem a fejlesztés vagy fejleszthetőség, hanem az emberi méltóság megőrzése minden körülmények között.

*Integráció*

Az integráció elve a társadalmi környezettel való kapcsolattartás biztosításával valósul meg.

*Nyitottság*

Nyitott, egyszerű, átlátható és következetes módon alkalmazzák a kollégák ismereteiket a szolgáltatás működtetésének összes területén.

*Következetesség*

Ez az együtt dolgozó munkatársak összehangolt, megtervezett, közös alapokon nyugvó és ezért az ellátást igénybevevő számára is kiszámítható egységes viselkedését jelenti.

*Példamutatás*

A munkatársak nevelőereje példamutatásukban keresendő. Fontos a szavak és a tettek közötti harmónia, mert a cselekvésre ösztönző meggyőződés a sajátta vált motívumok alapján bontakozik ki. Fontos, hogy ne okozunk csalódást, ne tegyünk be nem váltható ígéreteket, ne fenyegetőzzünk, kerüljük a megszegését!

1. A személyes gondoskodást nyújtó szociális intézményi ellátást igénybevevő ellátottnak joga van szociális helyzetére, egészségi és mentális állapotára tekintettel a szociális intézmény által biztosított teljes körű ellátásra, valamint egyéni szükségletei, speciális helyzete vagy állapota alapján az egyéni ellátás, szolgáltatás igénybevételére.
2. A szolgáltatások biztosítása során az egyenlő bánásmód követelményét meg kell tartani. Az ellátást igénybevevő jövedelmi helyzetét csak a törvényben, illetve törvény felhatalmazása alapján készült kormányrendeletben meghatározott esetekben és feltételek mellett lehet vizsgálni.
3. Az ellátást igénybevevőnek joga van az intézmény működésével, gazdálkodásával kapcsolatos legfontosabb adatok megismeréséhez. Ennek teljesítése érdekében az intézmény vezetője évente tájékoztatót készít az intézmény gazdálkodásáról, és azt az intézményben jól látható helyen kifüggeszti, illetve szükség esetén szóban ad tájékoztatást az ellátást igénybevevő részére.

A tájékoztató tartalmazza:

- az intézmény működési költségének összesítését,
  - az intézményi térítési díj havi összegét,
  - az egy ellátottra jutó havi önköltség összegét.
4. Az intézmény az általa biztosított szolgáltatást olyan módon végzi, hogy figyelemmel legyen az ellátást igénybevevőket megillető alkotmányos jogok maradéktalan és teljes körű tiszteletben tartására, különös figyelemmel az élethez, emberi méltósághoz, a testi épséghez, a testi-lelki egészséghez való jogra.
  5. Az ellátást igénybevevőt megilleti személyes adatainak védelme, valamint a magánéletével kapcsolatos titokvédelem. Az igénybevételi eljárás során különös figyelmet kell fordítani arra, hogy az ellátást igénylő adataihoz csak az arra jogosult személyek férjenek hozzá. Az intézményvezető biztosítja továbbá, hogy az intézményi elhelyezés során az ellátott egészségi állapotával, személyes körülményeivel, jövedelmi viszonyaival kapcsolatos információkról más ellátást igénybevevő, valamint arra illetéktelen személy ne szerezzen tudomást, különös figyelemmel az ellátást igénybevevő szociális rászorultságának tényére.



6. Az intézmény nem korlátozza az ellátottat a személyes tulajdonát képező tárgyai, illetve mindennapi használati tárgyai használatában, kivéve a házirendben meghatározott azon tárgyak körét, amelyek veszélyt jelenthetnek az intézményben élők testi épségére. A veszélyeztető tárgyak körét, ezen tárgyak birtoklásának feltételeit, illetve ellenőrzését a házirend szabályozza. A korlátozás azonban nem érinti a mindennapi használati tárgyakat.
7. Az intézményvezető gondoskodik az intézménybe behozott vagyontárgyak, személyes tárgyak és értékek megfelelő és – szükség esetén – biztonságos elhelyezéséről. Az intézmény a házirendben szabályozhatja – figyelemmel a raktározási és elhelyezési lehetőségekre –, hogy az egyes ellátást igénybevevő milyen nagyságú, illetve milyen mennyiségű, az intézményi élethez szükséges, azzal összefüggő személyes tárgy intézménybe történő bevitelére jogosult. Ezen kívül a vagyon- és értékmegőrzés nem korlátozható arra való hivatkozással, hogy az intézmény nem tud megfelelő feltételeket kialakítani a megőrzésre. Amennyiben az ellátást igénybevevőt korlátozzák személyes tárgyainak bevitelében, erről az igénybevételhez kapcsolódó megállapodásban is rendelkezni kell.
8. Ha az ellátást igénybevevő vagyontárgya vagy értéktárgya a megőrzés szempontjából speciális feltételeket igényel, az intézmény köteles segítséget nyújtani az ellátott részére a megfelelő elhelyezéshez, illetve annak igénybevételéhez vagy eléréséhez.
9. Az ellátást igénybevevőnek joga van az intézményen belüli és az intézményen kívüli szabad mozgásra, figyelemmel a saját és társai nyugalma, biztonságára. Az intézmény házirendje meghatározza az intézményből történő távozás és visszatérés rendjét. Az ellátást igénybevevőnek az igénybevételi eljárás során részletes és pontos tájékoztatást kell adni az intézményen belüli és az eltávozás esetére kialakított szabályokról.
10. Az ellátást igénybevevőnek joga van családi kapcsolatainak fenntartására, rokonok, látogatók fogadására. Az intézményvezető a házirendben szabályozza a látogatás rendjét és meghatározza azokat az eseteket is, amikor a látogatók látogatási időn kívül is kapcsolatot tarthatnak az ellátást igénybevevővel. A látogatók fogadása során figyelemmel kell lenni az intézményben élő más személyek nyugalma. Az intézményvezető a házirendben szabályozott módon és esetekben intézkedhet a látogatás rendjét szándékosan és súlyosan megzavaró személyekkel szemben. A lakóotthonok saját házirenddel rendelkeznek, melynek alapja az intézményi házirend, de saját lakóházukra vonatkozóan közösen is alakítottak ki szabályokat.
11. Amennyiben az intézményben ellátott személy betegsége miatt ápolásra, gyógykezelésre szorul, ellátása során figyelemmel kell lenni az egészségügyről szóló 1997. évi CLIV. törvény betegek jogait szabályozó rendelkezéseire.
12. Amennyiben az ellátást igénybevevő egészségi állapotánál vagy egyéb körülményeinél fogva közvetlenül nem képes az illetékes szervek megkeresésére, az intézményvezető segítséget nyújt ebben, illetve értesíti az ellátott törvényes képviselőjét, vagy az ellátottjogi képviselőt az ellátott jogainak gyakorlásához szükséges segítségnyújtás céljából.
13. Az intézményvezető tizenöt napon belül köteles a panasztevőt írásban értesíteni a panasz kivizsgálásának eredményéről. Amennyiben az intézményvezető határidőben nem intézkedik, vagy a panasztevő nem ért egyet az intézkedéssel, az intézkedés kézhezvételétől számított 8 napon belül a fenntartóhoz fordulhat jogorvoslattal.
14. Az ellátást igénybevevőnek, törvényes képviselőjének joga van az ellátott állapotának felülvizsgálatával kapcsolatos információk megismerésére. Ennek érdekében az intézményvezető írásban tájékoztatja az ellátást igénybevevőt – annak állapotát figyelembe véve – illetve törvényes képviselőjét a felülvizsgálat céljáról, folyamatáról, valamint annak eredményéről.
15. Korlátozó intézkedés alkalmazására csak az ellátott pszichés megnyugtatójának megkísérlését követően kerülhet sor. A korlátozó intézkedés, eljárás – a szabad

mozgásban történő korlátozás, illetve farmakoterápia, az intézményen belüli elkülönítés, vagy ezen eszközök komplex alkalmazása – nem lehet büntető jellegű, és csak addig tarthat, illetve az adott helyzethez igazodóan csak olyan mértékű és jellegű lehet, amely a veszély elhárításához feltétlenül szükséges.

16. Korlátozó intézkedés, eljárás alkalmazásának elrendelésére orvos jogosult. Az orvos feladata a veszélyeztető állapot felmérése a részlegek irányításával, koordinálásával megbízott személy, vagy a vezető ápoló által a krízishelyzetre, korlátozó intézkedések és eljárások megtételére jogosult személy folyamatos jelzése alapján, valamint az ellátott további kezelésére való utasítás megadása. A korlátozó intézkedést, eljárást írásos formában dokumentálni kell (A korlátozó intézkedések szabályzata 1. számú melléklete) alkalmazását megelőzően, ha ez nem lehetséges, az intézkedés megtételét követően. A korlátozó intézkedés alkalmazásáról az ellátottjogi képviselőt, illetve az ellátott törvényes képviselőjét haladéktalanul, de történéstől függően, másnap reggel értesíteni kell.

A korlátozó intézkedés, eljárás alkalmazása ellen az ellátást igénybevevő vagy törvényes képviselője panasszal élhet az intézmény fenntartójánál.

A fenntartó neve, címe: Szociális és Gyermekvédelmi Főigazgatóság Veszprém Megyei Kirendeltsége 8200 Veszprém, Hoffer Ármin sétány 2.

- 17.A gondnokság alatt álló jogosult érdekeinek védelmében az intézményvezető köteles kezdeményezni új gondnok kirendelését, ha a gondnok a gondnoki teendőket nem megfelelően látja el, különösen, ha nem a gondnokolt érdekeinek figyelembevételével végzi ezen feladatokat.

## **2. Az ellátottak jogainak védelme**

Az intézményvezető az ellátás igénybevételekor a fenntartó által jóváhagyott Házirend egy példányát a szociális ellátásra jogosult rendelkezésére bocsátja.

A Házirendet az intézményben jól látható helyen kell kifüggeszteni és gondoskodni kell arról, hogy az intézményi ellátást igénybevevő hozzátartozói és az intézmény munkatársai számára folyamatosan hozzáférhető legyen.

### *Érdekképviselési Fórum*

Az intézményvezető köteles meghatározni az intézményi jogviszonyban állók és az ellátásra jogosultak érdekvédelmét szolgáló érdekképviselési fórum megalakításának és tevékenységének szabályait.

Az érdekképviselési fórum a tartós bentlakásos intézménnyel intézményi jogviszonyban állók jogainak, érdekeinek érvényesülését elősegíteni hivatott szerv, mely a házirendben meghatározott feltételek és eljárás szerint működik. Az érdekképviselési fórum megalakítását a székhelyen, illetve telephelyenként kell biztosítani.

## **3. Az ellátottjogi képviselő**

Az ellátottjogi képviselő a személyes gondoskodást nyújtó alap- és szakosított ellátást biztosító intézményi elhelyezést igénybe vevő, illetve a szolgáltatásban részesülő részére nyújt segítséget jogai gyakorlásában. Működése során tekintettel van az egészségügyi és a hozzájuk kapcsolódó személyes adatok kezeléséről és védelméről szóló 1997. évi XLVII. törvény rendelkezéseire.

Az ellátottjogi képviselő feladatai:

- megkeresésre, illetve saját kezdeményezésre tájékoztatást nyújthat az ellátottat érintő legfontosabb alapjogok tekintetében, az intézmény kötelezettségeiről és az ellátást igénybe vevőt érintő jogokról,
- segíti az ellátást igénybe vevőt, törvényes képviselőjét az ellátással kapcsolatos kérdések, problémák megoldásában, szükség esetén segítséget nyújt az intézmény és az ellátott között kialakult konfliktus megoldásában,

- segít az ellátottnak, törvényes képviselőjének panasza megfogalmazásában, kezdeményezheti annak kivizsgálását az intézmény vezetőjénél és a fenntartónál, segítséget nyújt a hatóságokhoz benyújtandó kérelmek, beadványok megfogalmazásában,
- a jogviszony keletkezése és megszűnése, továbbá az áthelyezés kivételével eljárhat az intézményi ellátással kapcsolatosan az intézmény vezetőjénél, fenntartójánál, illetve az arra illetékes hatóságnál, és ennek során – írásbeli meghatalmazás alapján – képviselheti az ellátást igénybe vevőt, törvényes képviselőjét,
- az intézményvezetővel való egyeztetés alapján tájékoztatja a szociális intézményekben foglalkoztatottakat az ellátottak jogairól, továbbá ezen jogok érvényesüléséről és a figyelembevételéről a szakmai munka során,
- intézkedést kezdeményezhet a fenntartónál a jogszabálysértő gyakorlat megszüntetésére,
- észrevételt tehet az intézményben folytatott gondozási munkára vonatkozóan az intézményvezetőnél,
- amennyiben az ellátottak meghatározott körét érintő jogsértés fennállását észleli, intézkedés megtételét kezdeményezheti az illetékes hatóságok felé,
- a korlátozó intézkedésekre, eljárásokra vonatkozó dokumentációt megvizsgálhatja.

Az intézményvezető tájékoztatja az ellátottakat az ellátottjogi képviselő által nyújtható segítségadás lehetőségéről, az ellátottjogi képviselő elérhetőségéről, amelyet az intézményben jól látható helyen ki is függesztünk.

Az intézményvezető, a fenntartó, valamint az ellátottjogi képviselő által megkeresett hatóság a külön jogszabályban meghatározott határidőn belül megvizsgálja az ellátottjogi képviselő észrevételét, kezdeményezését, megkeresését, és az ezzel kapcsolatos érdemi állásfoglalásáról, intézkedéséről őt tájékoztatja.

Az intézményvezető gondoskodik arról, hogy az Integrált Jogvédelmi Szolgálatról szóló 381/2016. (XII.2.) Korm. rendelet 8.§ (1) bekezdés f) pontja értelmében, a jogvédelmi képviselő értesüljön az érdekképviseleti fórum ülésének időpontjáról.

Az ellátottjogi képviselő jogosult:

- az intézmény működési területére belépni,
- a vonatkozó iratokba betekinteni, azokról másolatot készíteni, az intézmény működésére vonatkozó dokumentumokat megismerni,
- a szolgáltatást nyújtó személyekhez és az ellátottakhoz kérdést intézni, velük megbeszélést, egyeztetést kezdeményezni és folytatni.
- az „Érdekképviseleti Fórum” ülésein részt venni
- Az ellátottjogi képviselő köteles az ellátottra vonatkozó és tudomására jutott orvosi titkot megtartani, és az ellátást igénylő személyes adatait a vonatkozó jogszabályok szerint kezelni.

**Ellátottjogi képviselő:** Csetényi-Guba Mária

Munkaidőben elérhető telefonszáma: 06/20/489- 9662

E-mail: [csetenyi.maria@ijb.emmi.gov.hu](mailto:csetenyi.maria@ijb.emmi.gov.hu)

Levelezési cím: 8000 Székesfehérvár, Horvát István u. 16-18.

#### ***4.A szociális szolgáltatást végzők jogai***

A szociális szolgáltatást végző személynek joga van emberi méltóságának és személyiségi jogainak tiszteletben tartásához, a munkája elismeréséhez, valamint, hogy munkáltatója megfelelő munkavégzési körülményeket biztosítson számára.

Közfeladatot ellátó személynek minősül az előgondozással megbízott személy, az intézményi ellátásban foglalkoztatott ápoló, vezető ápoló, szakápoló, gondozó, szociális munkatárs, terápiás munkatárs, segítő, fejlesztő pedagógus.

A szociális szolgáltatást végző személyt védelem illeti meg. Az ellátást igénybe vevő részéről esetlegesen felmerülő veszélyhelyzet kezelésére vonatkozó belső utasítást a melléklet tartalmazza.

Az intézményi életformához való alkalmazkodás elősegítése, az igénybe vevők mentálhigiénés ellátásának biztosítása, az intézmény valamennyi dolgozójának a feladata.

November 12-e a Szociális Munka Napja, amely a személyes gondoskodást nyújtó intézményeknél munkaviszonyban vagy közalkalmazotti jogviszonyban álló dolgozókra kiterjedően munkaszüneti nap.

## **VII. A TÁMOGATOTT LAKHATÁSRA TÖRTÉNŐ FELKÉSZÍTÉS**

A 1257/2011. (VII. 21.) Kormányhatározat fogalmazta meg a támogatott lakhatás szakmai elvárásait és feladatait. Ehhez kapcsolódóan a támogatott lakhatásra való felkészítés mind a dolgozók, mind az ellátottak vonatkozásában rendkívül fontos feladat. E cél megvalósítása szempontjából a támogatott lakhatásra való felkészítést két irányvonalon kell megvalósítani, az egyik a dolgozói, a másik pedig az ellátotti.

### **Cél**

Mind a dolgozóink és lakóink megfelelő felkészítést, információt kapjanak a támogatott lakhatás formájáról, s ez által kellően motiválttá váljanak e lakhatási formára.

Mindez csak úgy érhető el, ha mind a dolgozók, mind az ellátottak aktívan részt vesznek a TL kialakításában, illetve megvalósításának folyamatában. Fontos célul tűzzük ki, hogy minden dolgozónk, valamint minden ellátottunk, akiket érint a TL, magáénak érezze ezen ügyet és egymás segítségével motiválásával a közös célt elérjék.

### **Feladat**

A dolgozók illetve ellátottak tájékoztatása a támogatott lakhatásról, megfelelő és adekvát információval való ellátásuk. A támogatott lakhatás sikeres megvalósításáért az intézmény valamennyi dolgozójára nagy felelősség hárul.

Feladatunk, a lehető legszélesebb körű integráció elérése, a normalizáció, az autonómia elvének figyelembevételével, melynek révén a támogatott lakhatást igénybevevő személyeket hozzásegíti a társadalmi életbe való beilleszkedéshez.

### **Dolgozók felkészítési folyamata**

Az intézményi férőhely kiváltás során egy sor olyan szakmai feladat keletkezik, amelyre sem az intézményi stábok, sem pedig a jelenleg meglévő közösségi ellátásban szolgáltatást nyújtó szakemberek nem rendelkeznek megfelelő tapasztalattal és módszertani felkészültséggel. Ez a támogatott lakhatás során szükséges életviteli támogatás terén is komoly kihívást jelent, mert sem a korábbi – bentlakásos intézményi keretek között folyó – segítő munka gyakorlata, sem pedig a közösségi ellátás során alkalmazott esetviteli munka nem ad elégséges alapot e sajátos ellátási formában szükséges életviteli támogatás gyakorlatának kialakítására.

#### **1. Személyes tulajdonságok aktivizálása**

Értekezletek, megbeszélések, esetmegbeszélések, osztályértekezleteken való felkészítés, melyben nagy hangsúlyt kap a személyes tulajdonságok: önállóság, kompetencia, felelősségvállalás, biztonság, belső erőforrások előtérbe kerülése.

## **2. Támogatott lakhatással kapcsolatos továbbképzéseken való részvétel**

Fel kell térképezni a TL kapcsolatos továbbképzéseket, valamint intézményi szintű felkészítő tanfolyam indítása lenne célszerű.

## **3. Intézmény látogatás keretében a már megvalósult TL megtekintése, valamint ezzel kapcsolatos információk begyűjtése**

Az országban már megvalósult és működő támogatott lakhatási forma. személyes megismerése. Az ott szerzett tapasztalatok és információk kellő mértékben segítséget adhatnak a gyakorlati felkészítéshez.

## **4. Információk folyamatos és pontos átadása, valamint a dolgozók folyamatokba, részfolyamatokba való bevonása, mivel „Semmit rólunk, nélkülünk” elv érvényesülése lényeges szempont**

## **5. A szemlélet váltásra való felkészítés, mint sarkalatos pont**

A hospitalizációs ártalom kialakulásához az intézményben jelenlevő „túlgondoskodás” alapvetően hozzájárult. Az ápolók, gondozók tevékenysége erre a szemléletre épült. A támogatott lakhatás teljesen más elvárást támaszt a szakmai személyzet felé, új helyzetben másféle ellátási, vagy inkább szolgáltatási módszert kell elsajátítani, melynek az elnevezése is jól kifejezi a különbséget: nem ápolás, nem gondozás, és még csak nem is segítségnyújtás, hanem támogatás. Elvárás, hogy az életviteli támogatás mindig abba az irányba hasson, hogy az egyén autonómiája a lehető legmagasabb szintre érjen. Éppen ezért fontos, hogy a kísérő támogató a saját és a pszichoszociális fogyatékossgal élő ember kompetenciáit is ismerje, és annyi segítséget nyújtson, amennyi az „éppen elég” kategóriában van.

### **I. Ellátottak felkészítése a támogatott lakhatásra**

A támogatott lakhatás lényege az, hogy a pszichoszociális fogyatékossgal élő embereknek a társadalom többségéhez hasonló lakhatási körülményeket biztosít, vagyis lehetővé teszi, hogy önállóbban élhessenek.

Ez a terület kiemelt jelentőségű, hiszen mint az ellátottak szociodemográfiai jellemzőiből is kitűnik, az ellátottak nagy része már több mint egy évtizede él az intézmény falai között. Esetünkben változtatásra, az életminőség javítására, a közösségben való önálló életre felkészítés kiemelt jelentőségű.

### **Az ellátottak felkészítési folyamata**

#### **1. Ellátottak tájékoztatás a TL-ről**

Mindezt lakógyűlés keretében, egyéni és kiscsoportos foglalkozások keretében kívánjuk megvalósítani. Ebben fő szerepe a részlegvezetőnek, a vezető ápolónak, a mentálhigiénés csoportnak valamint a szakdolgozóknak van. Fontos, hogy a tájékoztatás pontos, naprakész, határozott és dokumentált legyen.

#### **2. Felkészítés az önálló életre**

- esetmegbeszélések, mint konfliktuskezelés: a konfliktusok megelőzése céljából szükségesnek tartjuk olyan foglalkozások tartását, amelyek már megtörtént esetekről, illetve szituációs eseteket taglal az eseteleges konfliktusok elkerülésének érdekében, ezzel is az együttélés szabályait kívánjuk erősíteni.

- életviteli készségek fejlesztése: Az egyén a meglévő képességeire építve, a lakhatás és a mindennapi életvitel támogatása, az önálló életvitelhez szükséges új készségekre való felkészítés a mentálhigiénés, szociális munka körébe tartozó és egyéb támogató technikák alkalmazásával. Különösen a pszichiátriai célcsoport tekintetében jellemző, hogy egy időben több egészségügyi és szociális szakember összehangolt munkájára van szükség.  
A célok elérése érdekében fontos a motiváció, az önálló életre való képesség fejlesztése, a munkaerőpiacra való re integrálódás, a szabadidő hasznos eltöltése, életviteli készségek fejlesztése, problémamegoldó készség fejlesztése. Ezen célok megteremtését szolgálják az egyéni terápiás kapcsolat mellett a csoportfoglalkozások.
- hivatalos ügyek intézésében való segítségnyújtás: vásárlások, ügyintézők, és egyéb hivatalos ügyekben való segítségnyújtás, önállóságra nevelés, kis- és nagycsoportos foglalkozásokkal, egyéni beszélgetésekkel, valamint az elmélet gyakorlati szintre való emelésével.

### **3. Életviteli készségek fejlesztése**

Az életviteli készségek felkészítése során kiemelt feladat a betegség belátási képesség fejlesztése, a mindennapok helyes szervezése, háztartási ismeretek, a szűkebb lakóhelyi környezet adottságainak kihasználása, információnyújtás, a helyes közlekedés, helyes pénzkezelés és beosztás, környezetvédelem, hivatalos ügyintézés gyakorlatának ismerete.

- Fontos, hogy az ellátott ismerje betegségét, ennek megfelelően szervezze az életét és tudja kezelni az ezzel járó nehézségeket. Tájékoztatni kell a betegséggel kapcsolatos tudnivalókról, és az ahhoz való alkalmazkodás és kezelés teendőiről. Segíteni kell az akut fázisban megélt élményeket személyes problémaként feldolgozni, a kezdeti tünetek felismerésével az akut fázisokat megelőzni.
- A környezet tisztaságának szerepe az egészség megőrzésében. Egyszerű háztartási munkák (rendrakás, söprés, portörletés) elsajátítása, gyakorlása.
- A gyalogos közlekedés szabályainak részletes, pontos ismerete valamint a gyalogos közlekedés szabályainak tudatos alkalmazása.
- A környezettudatos szemléletet megtanulják, valamint a szelektív hulladék gyűjtés szabályait, így a leendő otthonukba is alkalmazni tudják, s így sokkal környezettudatosabban tudnak majd ezután élni
- A mindennapok helyes szervezése, tervezése hatékony időbeosztása.
- Pénz értékének ismerete, önálló helyes pénzkezelés pénz beosztás gyakorlása

### **4. Életközösségek: lakótársak, család, szűk és tágabb környezet:**

Kiemelten fontos terület a családi, rokon kapcsolatok ápolása. A meglévő és alakuló párkapcsolatok figyelembe vétele, az együttélés lehetőségének biztosításával.

### **5. Szabadidős tevékenységek hasznos eltöltésére való felkészítés**

- helyi közösségekhez való kapcsolódás, rendezvénysorozatokon való részvétel
- lehetőség szerint falurendezvényeken való fellépések
- továbbra is támogatjuk a társintézmények által szervezett kulturális rendezvényeken való részvételünket

### **6. Egészségügyi szolgáltatás igénybevételének felkészítése**

Szükség esetén az egészségügyi szolgáltatást a helyi házi orvos látja el, akit fel kell keresnie az ellátottainknak rendelési időben, ebben kísérő támogatást nyújtanak. Lakóinkat fel kell készíteni arra, hogy önállóan tudja ezen igényét kielégíteni.

#### **7. Fejlesztő foglalkoztatásra való felkészítés**

Ellátottaink jelentős része a fejlesztő foglalkoztatásban vesz részt. Terveink szerint ezen foglalkoztatási forma továbbra is megmarad, így erősíteni kell ellátottainkban a kötelesség és a feladattudatot.

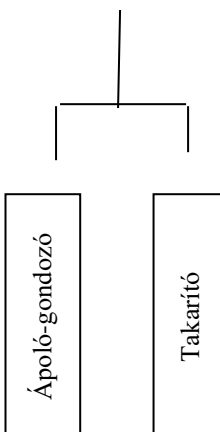
#### **8. Hitélet erősítése**

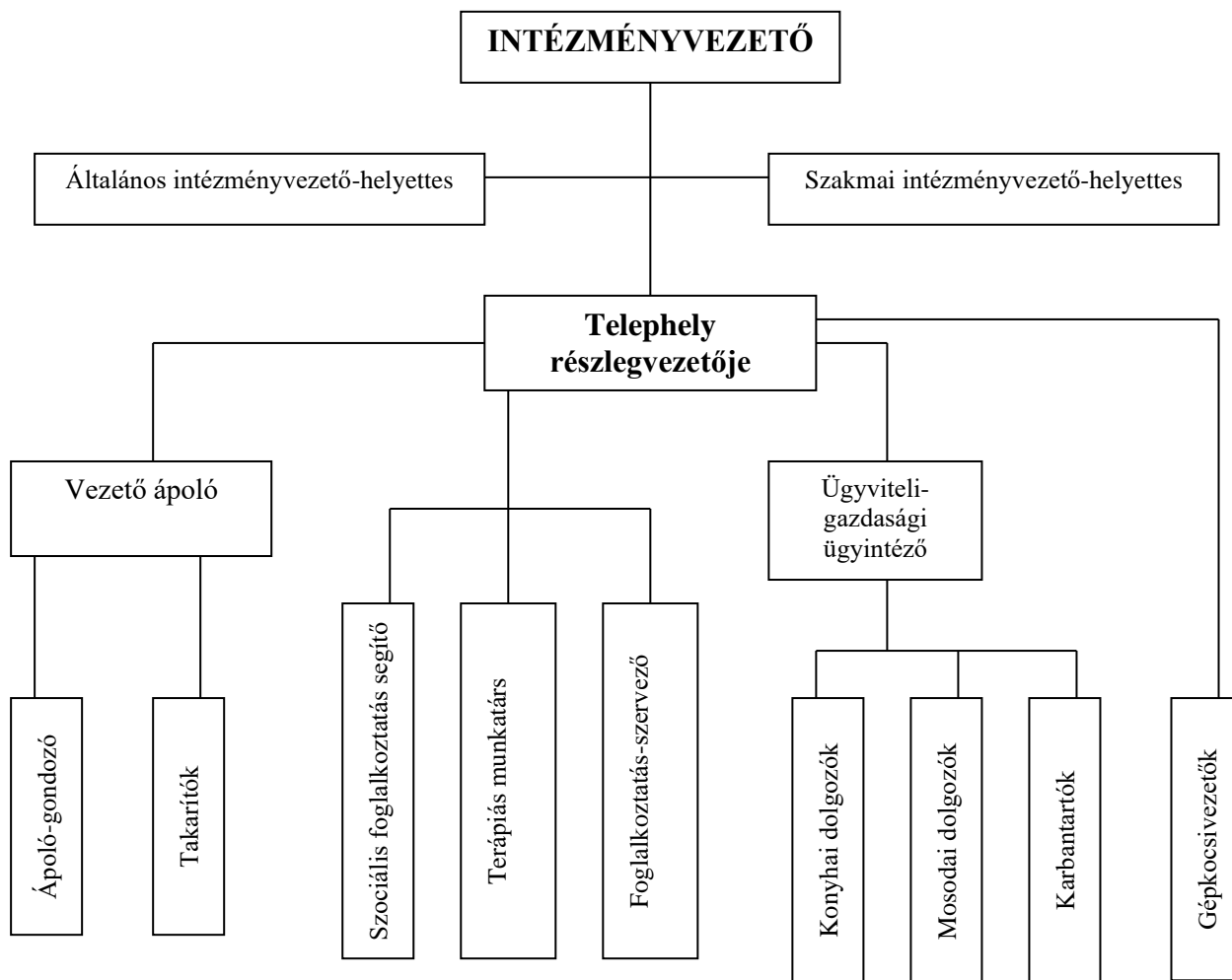
Intézményünkben jelenleg is nagy hagyománnyal bír a hitélet gyakorlása, amelyre ellátottainknak igénye van. A TL-t követően a helyi közösség egyházi életébe is igyekszünk bevonni ellátottainkat.

### **VIII.**

#### **A telephelyre vonatkozó egyéb szakmai információk**

6. számú telephely intézmény szervezeti tagozódása:





Munkakör	Létszám
Telephely részlegvezetője	1
Vezető ápoló	1
Ápoló-gondozó	28
Terápiás munkatárs	2
Foglalkoztatás szervező	3
Segítő (fejlesztő foglalkoztatás)	2
<b>Összesen:</b>	<b>37</b>

**Nem szakdolgozók**



Takarító	5	
Karbantartó	2	
Mosodai dolgozó	2	
Konyhai dolgozó	5	
Ügyviteli-gazdasági ügyintéző	2	
Gépkocsivezető/karbantartó	2	
<b>Összesen:</b>	<b>18</b>	

**6.sz. telephelyen dolgozók összesen: 55 fő**

## **MELLÉKLETEK**

## MEGÁLLAPODÁS

fogyatékos személyek, pszichiátriai és szenvedélybetegek ápolást-gondozást nyújtó intézményeiben, ápoló-gondozó célú lakóotthonban történő ellátáshoz

### 1. A megállapodást kötő Felek

Jelen *Megállapodás* létrejött

- az ellátást nyújtó intézmény
- az ellátást igénybe vevő
- az ellátást igénybe vevő törvényes képviselője
- az ellátást igénybe vevő megnevezett hozzátartozói között.

#### 1.1 Az ellátást nyújtó (továbbiakban: Intézmény)

Az intézmény neve: **Veszprém Megyei Fogyatékos Személyek, Pszichiátriai és Szendélybetegek Integrált Intézménye**

Ágazati azonosító: **S0002860**

Az intézmény címe: **8592 Dáka, Dózsa Gy. u. 80.**

Képviselője neve, beosztása: **Hanich Ferenc intézményvezető**

Az intézményt fenntartó neve: **Szociális és Gyermekvédelmi Főigazgatóság**

Az intézményt fenntartó címe: **1132 Budapest, Visegrádi u. 49.**

Képviselője neve, beosztása:

#### 1.2. Az ellátást igénybe vevő

Neve: .....

Születési neve: .....

Állampolgársága: .....

Jogállása (bevándorolt, letelepedett, menekült, hontalan):

.....

Születési helye, ideje: .....

Anyja neve: .....

Lakcíme:

    állandó : .....

    ideiglenes: .....

Tartózkodási hely: .....

Értesítési cím: .....

Telefonszáma: .....

TAJ száma: .....

**Az ellátást igénybevevő gondnokság alatt áll-e: igen – nem** (a megfelelő rész aláhúzendó)

**Ha gondnokság alatt áll, annak foka:** cselekvőképességében részlegesen korlátozott/cselekvőképességében teljesen korlátozott (*A megfelelő rész aláhúzendó!*)

#### 1. 3. Az ellátást igénybe vevő törvényes képviselője

Neve: .....

Születési neve: .....

Kirendelő szerv megnevezése: .....

Kirendelő határozat száma, kelte, .....

Értesítési cím: .....

Tel./egyéb elérhetőség: .....

**1.4. Az ellátást igénybe vevő megnevezett hozzátartozói**

Neve: .....  
Születési neve: .....  
Anyja neve: .....  
Születési helye: ..... ideje: .....  
Lakcíme: .....  
Telefonszáma: .....  
Egyéb elérhetősége: .....

Neve: .....  
Születési neve: .....  
Anyja neve: .....  
Születési helye: ..... ideje: .....  
Lakcíme: .....  
Telefonszáma: .....  
Egyéb elérhetősége: .....

**1.5. Az ellátást igénylő nagykorú gyermeke(i)**

Neve: .....  
Születési neve: .....  
Telefonszáma: .....  
Lakóhelye: .....  
Tartózkodási helye: .....  
Értesítési címe: .....

Neve: .....  
Születési neve: .....  
Telefonszáma: .....  
Lakóhelye: .....  
Tartózkodási helye: .....  
Értesítési címe: .....

Neve: .....  
Születési neve: .....  
Telefonszáma: .....  
Lakóhelye: .....  
Tartózkodási helye: .....  
Értesítési címe: .....

Neve: .....  
Születési neve: .....  
Telefonszáma: .....  
Lakóhelye: .....  
Tartózkodási helye: .....  
Értesítési címe: .....

Neve: .....

Születési neve: .....  
Telefonszáma: .....  
Lakóhelye: .....  
Tartózkodási helye: .....  
Értesítési címe: .....

## 2. A megállapodás tárgya

**2.1.** Az intézmény az ellátást igénybe vevő részére .....szám alatt személyes gondoskodás körébe tartozó, szakosított ellátást – ápolást, gondozást – nyújt, Pszichiátriai Betegek Otthonában / Fogyatékos Személyek Otthonában / Szenvedélybetegek Otthonában (*A megfelelő ellátási forma aláhúzandó!*), a vonatkozó jogszabályok szerint. Ettől eltérő szolgáltatás biztosítására külön szerződést kell kötni.

**2.2.** Az ellátás helyét, gondozási egységét az intézményvezető jelöli ki a 2.1 pontban megjelölt ingatlanban. A kijelölt hely módosítása esetén értesíteni kell az ellátást igénybe vevő hozzátartozóját, törvényes képviselőjét.

Az intézmény által biztosított szoba alaphútorzattal ellátott.

Az ellátást igénybevevő tudomásul veszi, hogy nem kizárólagos használója a számára kijelölt szobának és a mellék- és közösségi helyiségeknek, azt más ellátottakkal is meg kell osztania.

Amennyiben az ellátást igénybe vevő házastársával/hozzátartozójával közösen kerül elhelyezésre a szobában, az intézmény jogosult a házastárs/hozzátartozó elhunytja esetén az ellátást igénybe vevőt másik szobába áthelyezni, valamint jogosult másik személyt is e szobában elhelyezni.

**2.3.** Az intézmény tartós elhelyezés biztosítása esetén, az ellátást .....év.....hónap.....napjától kezdődően **határozott** (.....év.....hónap.....napjáig terjedő) **vagy határozatlan időtartamra** szólóan biztosítja.

Ez alól kivételt képez a lakóotthoni ellátás, ahol a megállapodás aláírásának napjától számított maximum 6 hónap próbaidőt köt ki, amely idő alatt a szolgáltatást igénybe vevő intézményi jogviszonya a házirend súlyos megsértése esetén, illetve ha társaival összeférhetetlen magatartást tanúsít, az intézményi jogviszony egyoldalúan az intézmény részéről felbontásra kerülhet.

Próbaidő kezdete: .....

Próbaidő vége: .....

A próbaidő leteltével jelen megállapodás határozatlan időtartamra módosul.

**2.4.** Az intézmény a szociális igazgatásról és szociális ellátásokról szóló 1993. évi III. törvény szerint **teljes körű ellátást** biztosít, amelyet részletesen a *Megállapodás* 4. pontja tartalmaz.

**2.5.** A megállapodás aláírásának időpontjában az alábbi iratok kerültek átadásra:

• születési anyakönyvi kivonat	igen	nem
• házassági anyakönyvi kivonat	igen	nem
• érvényes személyi igazolvány	igen	nem
• lakcímgazdoló kártya	igen	nem
• gondnokkirendelő határozat	igen	nem
• saját tulajdonú ház tulajdoni lapja	igen	nem
• Társadalmi Azonosító Jelet (TAJ számot) tartalmazó hatósági igazolvány	igen	nem
• értesítés a tárgyévi nyugdíj és nyugdíjszerű ellátásról	igen	nem
• valamennyi jövedelméről szóló igazolás	igen	nem
• közgyógyellátási igazolvány	igen	nem
• érvényes tartási/ öröklési szerződés fénymásolata	igen	nem

• gyermektartási kötelezettség esetén a határozat másolata	igen	nem
• adóigazolvány	igen	nem
• 3 hónapnál nem régebbi tüdő és székletbakteriológiai eredmény	igen	nem
• háziiorvosi igazolás, hogy közösségbe mehet	igen	nem

Ezen iratok bemutatása az együttműködési kötelezettség körébe tartozik. Az iratok hiánypótlása a kérelmező, a kérelmező törvényes képviselője, továbbá a kérelmező hozzátartozójának a kötelessége. A hiányzó adatok miatti korlátozott ügykezelésért az intézményt felelősség nem terheli.

### **3. Felek jogai és kötelezettségei**

#### **3.1. Felek tájékoztatási kötelezettsége**

**3.1.1.** Az ellátást igénybe vevő vagy törvényes képviselője, illetve az ellátott által megnevezett hozzátartozója kijelenti és jelen *Megállapodás* aláírásával elismeri, hogy az intézménybe való felvételkor az intézmény tájékoztatást nyújtott (Sztv. 96.§ (1))

- az intézmény által vezetett nyilvántartásokról,
- az intézményben biztosított ellátás tartalmáról és feltételeiről,
- a bentlakásos intézményi elhelyezéskor a jogosult és hozzátartozói között kapcsolattartás, különösen a látogatás, a távozás és visszatérés rendjéről,
- panaszjoguk gyakorlásának módjáról,
- az intézményi jogviszony megszűnésének eseteiről,
- az intézmény házirendjéről, amelynek egy példánya az ellátást igénybe vevő részére átadásra került,
- a fizetendő térítési díjról, teljesítési feltételeiről, továbbá a mulasztás következményeiről,
- az ellátást igénybe vevő jogait és érdekeit képviselő társadalmi szervezetekről.

**3.1.2.** A jogosult és hozzátartozója az intézménybe való felvételkor köteles

- nyilatkozni a 3.1.1. pontban leírt tájékoztatásban foglaltak tudomásul vételéről és tiszteletben tartásáról,
- adatokat szolgáltatni az 1993. évi III. törvény által előírt nyilvántartásokhoz,
- nyilatkozni arról, hogy a szociális ellátásra való jogosultság, továbbá a közeli hozzátartozója természetes személyazonosító adataiban beállott változásokat haladéktalanul közli az intézmény vezetőjével,

**3.1.3.** Az intézmény vezetője, vagy az általa megbízott személy köteles értesíteni, illetve tájékoztatni az ellátást igénybe vevőt, ill. törvényes képviselőjét és az általa megjelölt hozzátartozóját.

- az ellátást igénybe vevő állapotáról, annak lényeges változásáról,
- egészségügyi intézménybe való beutalásáról,
- az ellátás biztosításában felmerült akadályoztatásról, az ellátás ideiglenes szüneteltetéséről,
- az áthelyezés kezdeményezéséről, illetőleg kérelmezéséről,
- a díjfizetési hátralék következményeiről, valamint a behajtás érdekében tett intézkedéséről.

**3.1.4.** Az intézmény vezetője köteles gondoskodni az intézményi alkalmazottak titoktartási kötelezettségének megtartásáról, és az ellátást igénybe vevő személyiségi jogainak tiszteletben tartásáról.

#### **3.2. A szabad mozgás és a kapcsolattartás joga**

**3.2.1.** Az ellátást igénybe vevőnek joga van az intézményen belüli és az intézményen kívüli szabad mozgásra a *Házirendben* rögzített kimenőre és szabadságra vonatkozó előírások szerint, figyelemmel a saját és társai nyugalma, biztonságára. Az ellátást igénybe vevő kijelenti és jelen *Megállapodás* aláírásával igazolja, hogy az igénybevételi eljárás során részletes és pontos tájékoztatást kapott az intézményen belüli mozgás, valamint az intézményből történő eltávozás és visszatérés – az intézmény *Házirendjében* meghatározott – szabályairól.

**3.2.2.** Az ellátást igénybe vevőnek joga van családi kapcsolatainak fenntartására, rokonok, látogatók fogadására, a *Házirendben* szabályozott módon. A látogatók fogadása során figyelemmel kell lenni az intézményben élő más személyek nyugalma.

#### **4. Érdekképviseleti Fórum, az ellátottjogi képviselő**

**4.1.** Az ellátottjogi képviselő az ellátást igénybe vevő részére nyújt segítséget jogai gyakorlásában. Feladatai – különösen – az alábbiak:

- megkeresésre, illetve saját kezdeményezésre tájékoztatást nyújthat az ellátást igénybe vevőt érintő legfontosabb alapjogok tekintetében, az intézmény kötelezettségeiről és az ellátást igénybe vevőt érintő jogokról,
- segíti az ellátást igénybe vevőt, törvényes képviselőjét az ellátással kapcsolatos kérdések, problémák megoldásában, szükség esetén segítséget nyújt az intézmény és az ellátást igénybe vevő között kialakult konfliktus megoldásában,
- segít az ellátást igénybe vevőnek, törvényes képviselőjének panasz megfogalmazásában, kezdeményezheti annak kivizsgálását az intézmény vezetőjénél és fenntartójánál, segítséget nyújt a hatóságokhoz benyújtandó kérelmek, beadványok megfogalmazásában,
- a jogviszony keletkezése és megszűnése, továbbá az áthelyezés kivételével eljárhat az intézményi ellátással kapcsolatosan az intézmény vezetőjénél, fenntartójánál, illetve az arra illetékes hatóságnál, és ennek során – írásbeli megfogalmazás alapján – képviselheti az ellátást igénybe vevőt, törvényes képviselőjét,
- az intézmény vezetőjével történt előzetes egyeztetés alapján tájékoztatja a szociális intézményekben foglalkoztatottakat az ellátottak jogairól, továbbá ezen jogok érvényesüléséről és a figyelembevételéről a szakmai munka során,
- intézkedést kezdeményezhet a fenntartónál a jogszabály sértő gyakorlat megszüntetésére,
- észrevételt tehet az intézményben folytatott gondozási munkára vonatkozóan az intézmény vezetőjénél, amennyiben az ellátottak meghatározott körét érintő jogsértés fennállását észleli intézkedés megtételét kezdeményezheti a hatáskörrel és illetékességgel rendelkező hatóságok felé,
- a korlátozó intézkedésekre, eljárásokra vonatkozó dokumentációt megvizsgálhatja.

#### **Ellátottjogi képviselő:**

**Csetényi-Guba Mária**

ellátottjogi képviselő

Emberi Erőforrások Minisztériuma

Integrált Jogvédelmi Szolgálat

Közép-dunántúli Regionális Iroda

H-8000 Székesfehérvár, Horvát István u. 16-18.

Mobil: +36 20 489 9662

E-mail: [maria.csetenyi@ijb.emmi.gov.hu](mailto:maria.csetenyi@ijb.emmi.gov.hu)

**4.2.** Az intézményben **érdekképviselői fórum** került megalakításra, amely az ellátást igénybe vevők jogainak, érdekeinek érvényesülését elősegíteni hivatott szerv. Az érdekképviselői fórum

- a) előzetesen véleményezi az intézmény vezetője által készített, az ellátást igénybe vevőkkel, valamint az intézmény belső életével kapcsolatos dokumentumok közül a szakmai programot, az éves munkatervet, a házirendet, az ellátást igénybe vevők részére készült tájékoztatókat,
- b) megtárgyalja az intézményben élők panaszait – ide nem értve a jogviszony keletkezésével, megszüntetésével kapcsolatos panaszokat, és intézkedést kezdeményez az intézmény vezetője felé,
- c) tájékoztatást kérhet az intézmény vezetőjétől az ellátást igénybe vevőket érintő kérdésekben, az ellátás szervezésével kapcsolatos feladatokban,
- d) intézkedés megtételét kezdeményezheti az intézmény fenntartója felé, valamint más hatáskörrel és illetékességgel rendelkező hatóságok, szervek felé amennyiben az intézmény működésével kapcsolatos jogszabálysértésre utaló jeleket észlel.

Az érdekképviselői fórum működésének és választásának részletes szabályait a házirend tartalmazza.

## **5. Az intézmény szolgáltatásai**

### **5.1. Teljes körű ellátás**

Az intézmény a Szt. 67.§(1) bekezdése szerint teljes körű ellátást nyújt, amelynek értelmében biztosítja:

- a napi huszonnégy órás szolgálatot,
- a lakhatást, valamint a folyamatos fűtés- és melegvíz-szolgáltatást, világítást,
- a napi legalább ötszöri étkeztetést, melyből legalább egy alkalommal meleg ételt,
- orvosi javaslatra, az orvos előírásainak megfelelő étkezési lehetőségeket (pl. diéta), amennyiben azt az ellátást igénybe vevő egészségi állapota indokolja,
- az ellátást igénybe vevő a bentlakásos intézményben saját ruházatát és textíliáját használja. Ha az ellátott megfelelő mennyiségű és minőségű saját ruházattal nem rendelkezik a teljes körű ellátás részeként nyújtott ruházat legalább három váltás fehérneműt és hálóruhát, valamint az évszaknak megfelelő legalább két váltás felső ruházatot és utcai cipőt – szükség szerint más lábbelit – tartalmaz. Továbbá az 1/2000. SzCsM rendelet 49. §-a értelmében három váltás ágyneműt, a tisztálkodást segítő három váltás textíliát, valamint a tisztálkodáshoz szükséges anyagokat, eszközöket szükség szerint biztosítja.
- a ruházat, illetve textília tisztítását és javítását a *Házirend*ben meghatározott módon,
- az egészségügyi ellátást, melynek keretében gondoskodik az ellátást igénybe vevő egészségmegőrzését szolgáló felvilágosításáról, orvosi ellátásáról, szükség szerinti alapápolásáról, az otthoni szakápolási tevékenységről szóló 20/1996. (VII.26.) NM rendeletben meghatározott szakápolási tevékenységek kivételével, ennek körében különösen a személyi higiéne biztosításáról, a gyógyszererezésről, az étkezésben, a folyadékpótlásban, a hely- és helyzetváltoztatásban, valamint a kontinenciában való segítségnyújtásról, a szakorvosi, illetve sürgősségi ellátásához való hozzájárulásáról, kórházi kezeléséhez való hozzájárulásáról, e rendeletben meghatározott gyógyszerellátásáról, gyógyászati segédeszközök biztosításáról. A bentlakásos szociális intézmény orvosa biztosítja az ellátást igénybe vevő egészségi állapotának rendszeres ellenőrzését, az orvosi tanácsadást, az egészségügyi tárgyú jogszabályokban meghatározott szűréseket, a



gyógyszerrendelést, valamint szükség esetén az egészségügyi szakellátásban történő beutalást.

- intézményünk térítésmentesen az 1/2000. (I.7.) SzCsM rendelet 52.§ (2) pontjában meghatározott gyógyszercsoportokból a háziorvos, kezelőorvos javaslata alapján egyféle gyógyszert biztosít térítésmentesen, amely azonban havonta felülvizsgálatra kerül. Az alapgyógyszerkészlet aktuális listájának egy példánya jelen Megállapodás aláírásával egyidejűleg az ellátást igénybevevő részére átadásra került.
- az egészségügyi ellátás keretében az intézmény az alapgyógyszerkészletbe, valamint a rendszeres és eseti egyéni gyógyszereszközök körébe tartozó gyógyszerek, továbbá a gyógyászati segédeszközök közül elsősorban a közgyógyellátási igazolványra felírható, illetve a társadalombiztosítás által támogatott gyógyszert és gyógyászati segédeszközt biztosítja.
- az ellátást igénybevevő költségén az alapgyógyszerkészlet körébe tartozó gyógyszereken túlmenően felmerülő egyéni gyógyszereszközök költségét.
- a gyógyászati segédeszköz-ellátás körében az intézmény feladata a vényre felírt testtávolsági eszközöknek az intézmény költségén, a testközelebi segédeszközöknek az ellátott költségén történő biztosítása. ha a testközelebi segédeszköz költségeinek viselésére az ellátott jövedelmi helyzete alapján nem képes, az intézmény viseli a költséget, az 1/2000. SzCsM rendelet 52.§ (6) bekezdése alapján.
- az ellátást igénybe vevő mentálhigiénés ellátását, melynek keretében biztosítja – többek között
  - a személyre szabott bánásmódot,
  - a konfliktushelyzetek kialakulásának megelőzése érdekében az egyéni, csoportos megbeszélést,
  - a szabadidő kulturált eltöltésének feltételeit,
  - a szükség szerinti pszichoterápiás foglalkozást,
  - az ellátottak családi és társadalmi kapcsolatainak fenntartásának feltételeit,
  - a gondozási, illetve rehabilitációs tervek megvalósítását,
  - a hitélet gyakorlásának feltételeit, és
  - segíti, támogatja az intézményen belüli kis közösségek, társas kapcsolatok kialakulását és működését.
- az intézmény az ellátottak meglévő képességeinek szinten tartása és fejlesztése érdekében szocioterápiás foglalkozásokat szervez.
- az ellátást igénybe vevő korának, egészségi állapotának, képességeinek és egyéni adottságainak figyelembevételével szervezünk
  - aktivitást segítő fizikai tevékenységeket,
  - szellemi, szórakoztató tevékenységeket,
  - kulturális tevékenységeket.

Alapfeladatot meghaladóan is szervez az intézmény

- programokat (rendezvények, kirándulások),
- szolgáltatásokat (pl. fodrászat), amelyekért a házirendben szabályozott módon kell térítést fizetni.

A vonatkozó jogszabályokban előírt feltételeken túli szolgáltatások, átlagos feltételeket meghaladó ellátotti igények költségeit az intézmény nem viseli, erre külön szerződés köthető.

## **5.2. Az érték- és vagyonmegőrzés**

**5.2.1.** Az intézmény nem korlátozhatja az ellátottat a személyes tulajdonát képező tárgyai, illetve mindennapi használati tárgyai használatában, kivéve a házirendben meghatározott azon tárgyak körét, amelyek veszélyt jelenthetnek az intézményben élők testi épségére. A

veszélyeztető tárgyak körét, ezen tárgyak birtoklásának feltételeit, illetve ellenőrzését a házirend szabályozza. A korlátozás azonban nem érintheti a mindennapi használati tárgyakat.

**5.2.2.** Az intézmény vezetője köteles gondoskodni az ellátást igénybe vevőnek az intézménybe bevitt vagyontárgyainak, személyes tárgyainak és értékeinek megfelelő és – szükség esetén – biztonságos elhelyezéséről. Az intézmény a házirendben szabályozhatja – figyelemmel a raktározási és elhelyezési lehetőségekre – hogy az egyes ellátást igénybevevők milyen nagyságú, illetve milyen mennyiségű, az intézményi élethez szükséges, azzal összefüggő személyes tárgy intézménybe történő bevitelére jogosultak. Ezen kívül a vagyon- és értékmegőrzés nem korlátozható arra való hivatkozással, hogy az intézmény nem tud megfelelő feltételeket kialakítani a megőrzésre.

Amennyiben az ellátást igénybe vevő vagyontárgya vagy értéktárgya a megőrzés szempontjából speciális feltételeket igényel, az intézmény köteles segítséget nyújtani az ellátást igénybe vevő részére a megfelelő elhelyezéséhez, illetve annak igénybevételéhez vagy eléréséhez, aminek költsége az ellátottat terheli.

**5.2.3.** A személyes szükséglet körébe tartozik különösen az intézményi ellátást meghaladó mennyiségű vagy minőségű ételmezés, ruházat, valamint textília. A felsoroltakon kívül személyes szükségletek kielégítését szolgálja még a személyes használati tárgy (pl. televízió, magnetofon, rádió, hűtőszekrény) és szolgáltatás (pl. fodrász, kirándulás, kulturális program) is.

**5.2.4.** Az érték- és vagyonmegőrzésre átvett tárgyak átvételének és kiadásának részletes szabályait a házirend tartalmazza.

## **6. Az ellátásért fizetendő térítési díj**

A személyes gondoskodást nyújtó ellátásért térítési díjat kell fizetni.

**A térítési díjat az alábbi személyek kötelesek megfizetni:**

- az ellátást igénybevevő jogosult,
- a szülői felügyeleti joggal rendelkező törvényes képviselő,
- a jogosultnak az a házastársa, élettársa, egyeneságbeli rokona, örökbe fogadott gyermeke, örökbe fogadó szülője, akinek családjában az egy főre jutó jövedelem a tartási kötelezettség teljesítése mellett meghaladja az öregségi nyugdíj mindenkori legkisebb összegének két és félszeresét,
- a jogosult tartását szerződésben vállaló személy,
- a jogosult tartására bíróság által kötelezett személy

A fenntartó ingyenes ellátásban részesíti azt az ellátottat, aki jövedelemmel nem rendelkezik. Tartós bentlakásos intézményi ellátás esetében az ingyenes ellátás további feltétele, hogy az ellátottnak az Szt. 119.§ (2) bekezdése szerinti jelzalog alapjául szolgáló vagyona és az Szt. 117/D.§ (3) bekezdése szerinti eljárásban jogerősen térítési díj fizetésére kötelezett nagykorú, vér szerinti vagy örökbe fogadott gyermek nincs.

Az intézményi térítési díj a személyes gondoskodás körébe tartozó szociális ellátások ellenértékeként megállapított összeg. Az intézményi térítési díjat a fenntartó tárgyév április 1-jéig állapítja meg. Az intézményi térítési díj összege nem haladhatja meg a szolgáltatási önköltséget.

Az intézményi térítési díj év közben egy alkalommal, támogatott lakhatás esetében két alkalommal korrigálható. Az intézményi térítési díjat integrált intézmény esetében is szolgáltatásonként kell meghatározni, ilyen esetben az önköltség számítása során a közös költségelemeket a szolgáltatásonkénti közvetlen költségek arányában kell megosztani.

A kötelezett által fizetendő térítési díj összegét (a továbbiakban: személyi térítési díj) az intézményvezető konkrét összegben állapítja meg, és arról az ellátást igénylőt a megállapodás megkötésékor írásban tájékoztatja. A személyi térítési díj nem haladhatja meg az intézményi térítési díj összegét.

A térítési díj felülvizsgálata során megállapított új személyi térítési díj megfizetésének időpontjáról az intézmény fenntartója rendelkezik.

A térítési díjat az igénybe vétel napjától havonként a tárgyhónapot követő hónap 10. napjáig kell befizetni az intézmény részére. A térítési díjfizetési kötelezettséget az intézmény által biztosított csekken vagy az intézmény számlájára átutalva kell teljesíteni.

### **A személyi térítési díj**

Tartós bentlakásos intézményi ellátás esetén az intézményi ellátásért fizetendő személyi térítési díj meghatározása során meg kell állapítani az ellátást igénylőre vonatkozó jövedelemhányadot. A jövedelemhányad nem haladhatja meg az ellátott havi jövedelmének 80%-át az egyéb tartós elhelyezést nyújtó intézmények esetén.

Tartós bentlakásos intézményi ellátás esetén a személyi térítési díj az intézményi térítési díjjal megegyező összeg, ha a jövedelemhányad eléri vagy meghaladja az intézményi térítési díj összegét.

Ha tartós bentlakásos intézményi ellátás esetén a jövedelemhányad nem éri el az intézményi térítési díj összegét és az ellátott jelentős pénzvagyonnal rendelkezik, a személyi térítési díj az intézményi térítési díjjal megegyező összeg azzal, hogy a jövedelemhányad és az intézményi térítési díj közötti különbözetet a jelentős pénzvagyomból kell fedezni. Jelentős pénzvagyonnak az ellátott rendelkezésére álló fizetési számla pozitív egyenlege, betétszerződés vagy takarékbetét-szerződés alapján fennálló követelése és készpénze összegének azon részét kell tekinteni, amely az intézményi térítési díj egyévi összegét a jogosult elhelyezésekor vagy a térítési díj felülvizsgálatakor meghaladja.

Ha tartós bentlakásos intézményi ellátás esetén a jövedelemhányad nem éri el az intézményi térítési díj összegét, és az ellátott nem rendelkezik jelentős pénzvagyonnal, - rehabilitációs intézmény és rehabilitációs célú lakóotthon kivételével- a személyi térítési díj a jelentős ingatlanvagyon kilencvenhatod részének és a jövedelemhányadnak az összege, de legfeljebb az intézményi térítési díjjal megegyező összeg.

Jelentős ingatlanvagyonnak az ingatlanvagyon együttes értékének az öregségi nyugdíj mindenkori legkisebb összegének a negyvenszeresét meghaladó részét kell tekinteni. Ingatlanvagyonként kell figyelembe venni az ellátás igénylésének vagy a felülvizsgálat időpontjában az ellátást igénylő, ellátott tulajdonában álló ingatlant, valamint az őt illető hasznosítható, ingatlanon fennálló vagyoni értékű jogot, illetve az ellátás igénylését vagy a felülvizsgálatot megelőző 18 hónapban ingyenesen átruházott ingatlant, ha azok együttes forgalmi értéke az öregségi nyugdíj mindenkori legkisebb összegének a negyvenszeresét meghaladja. Osztatlan közös tulajdon esetén a tulajdoni hányadot kell figyelembe venni.

Az Szt. 117/D. § (1) bekezdése szerint, ha a tartós bentlakásos intézményi ellátás esetén az ellátott jelentős pénz- vagy ingatlanvagyonnal nem rendelkezik, és a térítési díj megfizetését a 68/B.§ (1) bekezdése, vagy a 117/B.§ (1) bekezdése szerint más személy sem vállalja, de az ellátottnak van nagykorú, vér szerinti vagy örökbe fogadott gyermeke, a jövedelemhányad – 117/B.§ (2) bekezdése szerinti esetben a más által vállalt személyi térítési díj – és az intézményi térítési díj közötti különbözet megfizetésére az erre irányuló (2) bekezdés szerinti megállapodás alapján a gyermek köteles.

A díjkülönbözet megfizetése tekintetében a megállapodást az Szt. 94/C.§ (1) bekezdés a) vagy b) pontja szerinti személy kötheti meg a gyermekkel.

A megállapodás tartalmazza:

- a megfizetendő díjkülönbözet összegét,
- a fizetésre vonatkozó szabályokat és
- a megállapodás megszegésének jogkövetkezményeit.

*(A nagykorúval kötendő megállapodást az 1. számú melléklet tartalmazza.)*

Ha a fenti megállapodás nem jön létre, a fenntartó a bíróságtól kérheti, hogy a Ptk. rokontartásra irányadó szabályai alapján tartásra köteles és képes gyermeket tartási kötelezettsége és képessége mértékével arányban állóan a díjkülönbözet megfizetésére kötelezze.

Az ellátott gyermekével szemben indított per kimenetel nem érinti az ellátott intézményi jogviszonyát, a bíróság jogerős határozatáig az ellátott személyi térítési díját az Szt. 117.§ (2) bekezdés b) pontja alapján kell megállapítani. A díjkülönbözetet megfizető gyermeke a térítési díjat megfizető más személyre vonatkozó szabályokat kell alkalmazni.

Az ellátást igénylő, az ellátott vagy a térítési díjat megfizető más személy, írásban vállalhatja a mindenkori intézményi térítési díjjal azonos személyi térítési díj megfizetését. Ebben az esetben az Szt. 116.§ (1) és (3) bekezdésében, valamint az Szt. 117.§ -ban és a 117/A.§ (1)-(2) bekezdésében foglaltakat nem kell alkalmazni, továbbá nem kell elvégezni az Szt. 119/C.§-a szerinti jövedelemvizsgálatot, ugyanakkor biztosítani kell, hogy az ellátást ilyen módon igénylő érintett ne kerüljön előnyösebb helyzetbe, mintha a vállalást ő vagy a térítési díjat megfizető más személy nem tenné meg.

### **Költőpénz**

A bentlakásos intézményekben, jövedelemmel nem rendelkező 16 év fölötti ellátottak részére, személyes szükségleteik fedezésére az intézmény költőpénzt biztosít. Költőpénzt kell biztosítani annak az ellátottnak is, aki helyett a térítési díjat jövedelem hiányában kizárólag a tartásra köteles és képes személy fizeti, illetve a térítési díjat vagyona terhére állapították meg. Ha vagyonnal rendelkező ellátottnak költőpénzt állapítanak meg, a költőpénz terhelését a térítési díjra vonatkozó szabályok szerint kell elrendelni.

A költőpénz havi összege nem lehet kevesebb a tárgyév január 1-jén érvényes öregségi nyugdíj legkisebb összegének 20%-ánál, ha a térítési díjat úgy állapították meg, hogy az vagyont is terhel, 30%-ánál. Legalább a költőpénz összegére kell kiegészíteni az ellátottnak ezt az összeget el nem érő jövedelmét.

**2020. január 01-től a Tr. 3. § (1) bekezdés f) pontja szerint az intézményi térítési díjat és a személyi térítési díjat bentlakásos intézményi ellátás esetén csak ellátási napra kell meghatározni.**

Fentiek alapján az intézményvezető a fizetendő **személyi térítési díjat** (.....Ft/nap) összegben állapítja meg, melynek megfizetése az alábbiak szerint történik (a kívánt rész kitöltendő, illetve aláhúzandó):

..... Ft/nap összegű **személyi térítési díjból** .....Ft/nap összeget az ellátást igénybevevő fizet meg a rendszeres havi jövedelméből,

..... Ft/nap összeget az ellátást igénybevevő tartására jogszabály, szerződés vagy bírósági határozat alapján köteles és képes személy(ek) fizet(nek) meg az alábbiak szerint:

.....Ft/nap **összeget:**  
.....(név)

.....Ft/nap összeget:  
.....(név)

.....Ft/nap összeget:  
.....(név)

**Az intézményi térítési díj** jelen Megállapodás megkötése időpontjában

.....Ft/nap, valamint

A térítési díj felülvizsgálata során megállapított új személyi térítési díj megfizetésének időpontjáról az intézmény fenntartója rendelkezik.

### **Távollét esetén fizetendő személyi térítési díj**

Az intézmény által szervezett külső programokon (tábor, nyaralás stb.) való részvétel nem minősül távollétnek

- Távollétnek minősül az a gondozási nap, melyen az ellátott nem tartózkodik az intézményben. A távolléti napok éves szinten összesítésre kerülnek.
- **Ha az ellátott a bentlakásos intézményi ellátást a hónap nem mindegyik napján veszi igénybe, a távolléti napok számát meg kell szorozni a 28. §-ban foglaltak szerint számított csökkentett összegű napi személyi térítési díjjal, a jelenléti napok számát pedig meg kell szorozni a teljes összegű napi személyi térítési díjjal. A két szorzat összege az adott hónapra fizetendő személyi térítési díj. A jelenléti napok számát úgy kell meghatározni, hogy az adott hónap napjainak számából le kell vonni a távolléti napok számát, valamint azoknak a napoknak a számát, amelyeken az intézményi jogviszony nem állt fenn.**
- Bentlakásos intézményben az ellátott két hónapot meg nem haladó távolléte idejére – a rehabilitációs célú lakóotthoni ellátás kivételével- a távollét minden napjára a napi személyi térítési díj 20 %-át kell fizetni. A távolléti napok naptári éves szinten összesíthetők.
- Az ellátott a két hónapot meghaladó távolléte idejére – a rehabilitációs célú lakóotthoni ellátás kivételével-
  - a) az egészségügyi intézményben történő kezelésének időtartama alatt, a távollét minden napjára a napi személyi térítési díj 40 %-át fizeti,
  - b) az „a” pont alá nem tartozó esetekben a távollét minden napjára a napi személyi térítési díj 60 %-át fizeti.

### **Jogorvoslat a személyi térítési díj megállapításával kapcsolatban**

Ha a térítési díj megfizetésére köteles személy a megállapított személyi térítési díj összegét vitatja, az értesítés kézhezvételétől számított 8 napon belül a fenntartóhoz fordulhat.

A fenntartó a kifogás beérkezésétől számított 15 munkanapon belül dönt a személyi térítési díjjal kapcsolatos intézményvezetői döntés ellen benyújtott kifogásról.

Ha az ellátást igénybe vevő vagy a térítési díjat megfizető személy a személyi térítési díjnak az intézmény fenntartója által megállapított összegét vitatja, a bíróságtól kérheti a térítési díj megállapítását. A bíróság jogerős határozataig a korábban megállapított térítési díjat kell megfizetni.

## **A díjfizetés elmulasztása esetén követendő eljárás**

Az ellátott, a törvényes képviselője vagy a térítési díjat megfizető személy a térítési díj - fizetési kötelezettségének nem tesz eleget, ha

- hat hónapon át folyamatosan térítésszám- tartozás áll fenn, és az a hatodik hónap utolsó napján a kéthavi személyi térítési díj összegét meghaladja, és
- vagyoni, jövedelmi viszonyai lehetővé teszik a térítési díj megfizetését.

Az intézmény vezetője ellenőrzi, hogy a megállapított térítési díj befizetése havonta megtörténik-e. Ha a kötelezett a befizetést elmulasztotta, az intézményvezető 15 napos határidő megjelölésével a fizetésre kötelezett személyt írásban felhívja az elmaradt térítési díj befizetésére. Ha a határidő eredménytelenül telt el, az intézmény vezetője a kötelezett nevét, lakcímét és a fennálló díjhátralékot nyilvántartásba veszi.

Abban az esetben, ha a személyi térítési díj megfizetésére kötelezett személy, fizetési kötelezettségének nem tesz eleget, az intézmény vezetője 15 napos határidő megjelölésével a fizetésre kötelezett személyt írásban felhívja az elmaradt térítési díj befizetésére. Ha a határidő eredménytelenül telik el, az intézmény vezetője a kötelezett nevét, lakcímét és a fennálló díjhátralékot nyilvántartásba veszi. (29/1993 (II.17.). Korm. rendelet 31.§)

Ha az ellátott, a törvényes képviselője vagy a térítési díjat megfizető személy vagyoni, jövedelmi viszonyai oly mértékben megváltoztak, hogy a személyi térítési díj megfizetésére vonatkozó kötelezettségének nem tud eleget tenni, köteles az intézményvezetőnél rendkívüli jövedelemvizsgálat lefolytatását kezdeményezni.

Az intézményvezető a jövedelemvizsgálatot a jogszabály előírásai szerint lefolytatja, és a személyi térítési díjat a jövedelemvizsgálat eredményének megfelelően állapítja meg.

Ha az ellátott, a törvényes képviselője vagy a térítési díjat megfizető személy nem kéri a az Szt. 102.§ (2) bekezdés szerinti jövedelemvizsgálat lefolytatását, az Szt. 102.§. (1) bekezdés b) pontja alkalmazásában úgy kell tekinteni, hogy vagyoni, jövedelmi viszonyai lehetővé teszik a térítési díj megfizetését.

Ha három hónapon át térítésszám-tartozás áll fenn, az ellátottat, a törvényes képviselőt vagy a térítési díjat megfizető személyt írásban tájékoztatni kell a felmondás lehetőségéről, annak kezdő időpontjáról, valamint az Szt. 102. § (3) bekezdésben foglaltakról.

A nyilvántartott díjhátralékról az intézmény vezetője negyedévenként tájékoztatja az intézmény fenntartóját a térítési díjhátralék behajtása vagy a behajthatatlan hátralék törlése érdekében.

A személyi térítési díj és a befolyt térítési díj különbözetét az intézmény vezetője nyilvántartja és az ellátást igénybevevő halála esetén hagyatéki teherként az eljáró közjegyzőnek bejelenti.

Amennyiben az ellátást igénybe vevő, illetve törvényes képviselője, továbbá más térítési díj fizetésére kötelezett személy fizetési kötelezettségének nem tesz eleget, úgy a fenntartó – jogszabályban meghatározott módon – intézkedik a térítési díjhátralék behajtása iránt.

## **Eseti térítési díj**

A *Házirendben* meghatározott, az intézmény által nyújtott olyan szolgáltatásokért, amelyek nem tartoznak az alapfeladatok körébe (pl. fodrász, kozmetika), valamint az intézmény által szervezett szabadidős programokért (pl. kirándulás, színházlátogatás, tábor) eseti térítési díjat kell fizetni.

### **7. A megállapodás módosítása**

**7.1.** Jelen *Megállapodás* módosítására csak az intézmény vezetője és az ellátást igénybe vevő/törvényes képviselője közös megegyezése alapján kerülhet sor.

**7.2.** Az intézmény vezetője – tekintettel arra, hogy jelen *Megállapodás* megkötésével az intézmény hosszú időre kötelezettséget vállal – kijelenti, hogy előre nem látható, rendkívüli

helyzetekben is minden elvárhatót megtesz, hogy az intézmény jelen *Megállapodásból* fakadó kötelezettségeit a lehető legjobban teljesítse.

A Felek kijelentik, hogy a jelen *Megállapodásból* eredő vitás kérdéseket elsődlegesen tárgyalás útján, egyezsége törekedve kívánják rendezni.

Tudomásul veszik, hogy a megállapodás módosítására a személyi térítési díj megállapítása tekintetében az intézményvezető/fenntartó egyoldalúan jogosult.

Az ellátott és az ellátást biztosító megállapodnak abban, hogy e megállapodás az ellátott egyoldalú nyilatkozatával írásban felmondhatja, ez esetben az intézményi jogviszony kölcsönös megegyezés hiányában a felmondás benyújtásától számított 3. hónap végén szűnik meg.

Felmondás esetén, nem képezi az elszámolás tárgyát, a használatra átvett eszközök, berendezési tárgyak rendeltetésszerű használatával együtt járó amortizációja, a lakrész újrafestésének, a rendeltetésszerű használatból adódó szükséges javítása elvégzésének költsége, valamint az intézményi jogviszony megszűnéséhez kapcsolódó adminisztrációs költség.

Az intézményi jogviszony megszűnésének szabályait a házirend tartalmazza.

## **8. Az ellátást igénybe vevő nyilatkozata halál esetére**

**8.1** Az ellátást igénybe vevő kijelenti, hogy van/nincs írásos végintézkedése. Amennyiben van írásos végintézkedése, úgy annak fellelhetősége:

.....

**8.1.1.** Az ellátást igénybe vevő kijelenti, hogy eltemettetéséről

.....

..... fog gondoskodni.

A temetés költségviselője:

.....

A temetés helyét és módját illetően az ellátást igénybe vevő a következőket nyilatkozta:

.....

.....

.....

**8.1.2.** Halál esetén közvetlenül értesítendő személy neve és elérhetősége:

.....

.....

## **9. Az ellátást igénylő személy személyes jognyilatkozata a megállapodás megkötését megelőzően**

Az Szt. 94/C.§ (1) bekezdése szerinti megállapodás megkötéséhez az ellátást igénylő személy személyes jognyilatkozata szükséges, ha cselekvőképes vagy cselekvőképességében a szociális ellátások igénybevételével összefüggő jognyilatkozatok tekintetében részlegesen korlátozott. A cselekvőképességet teljesen korlátozó gondnokság alatt álló személyt a megállapodás megkötését megelőzően meg kell hallgatni és véleményét a lehető legteljesebb mértékben figyelembe kell venni.

Alulírott (név)..... szül.név: .....

szül.helye, ideje: .....anyja neve: .....

nyilatkozom, hogy az Szt. 94/C.§ (1) bekezdése szerinti intézményi megállapodás megkötését megelőzően meghallgattak, véleményemet a lehető legteljesebb mértékben figyelembe vették.

## 10. Befejező rendelkezések

**10.1.** Felek kijelentik, hogy a jelen *Megállapodás*ban feltüntetett valamennyi adat a valóságnak megfelel.

**10.2.** Jelen *Megállapodás*ban nem szabályozott kérdésekben a Polgári Törvénykönyv, továbbá a szociális ellátásokra vonatkozó, mindenkor hatályos jogszabályok rendelkezései az irányadóak.

**10.3.** Jelen *Megállapodás*, a mellékletekkel együtt 17 (tizenhét) számozott oldalból áll.

**10.4.** Jelen *Megállapodás* ... db, egymással szó szerint megegyező eredeti példányban készült

**10.5.** Jelen *Megállapodás*t a Felek elolvasás és közös értelmezést követően, mint akaratukkal mindenben megegyezőt, helybenhagyólag írták alá.

**10.6.** A megállapodásban leírtak a mindenkor hatályos jogszabályoknak megfelelően automatikusan módosulnak.

....., .....év .....hó.....napján.

.....  
az ellátást igénybe vevő

.....  
az ellátást nyújtó intézmény vezetője

.....  
Az ellátást igénylő törvényes képviselője

.....  
az ellátást igénybe vevő jelen *Megállapodás*  
1.4.pontjában megjelölt megnevezett  
hozzátartozója

Tanú neve: .....

Címe: .....

.....  
aláírása

Tanú neve: .....

Címe:.....

.....  
aláírása

1. számú melléklet

**Nagykorú gyermekkel kötendő megállapodás díjkülönbözet megfizetésére vonatkozóan**  
(Jelen megállapodás az intézményi megállapodás szerves részét képezi)

### 1. A megállapodást kötő Felek

Jelen *Megállapodás* létrejött

- az ellátást nyújtó intézmény
- az ellátást igénybe vevő nagykorú gyermeke között



## 1.2 Az ellátást nyújtó (továbbiakban: Intézmény)

Az intézmény neve: **Veszprém Megyei Fogyatékos Személyek, Pszichiátriai és Szenvedélybetegek Integrált Intézménye**

Ágazati azonosító: **S0002860**

Az intézmény címe: **8592 Dáka, Dózsa Gy. u. 80.**

Képviselője neve, beosztása: **Hanich Ferenc intézményvezető**

Az intézményt fenntartó neve: **Szociális és Gyermekvédelmi Főigazgatóság**

Az intézményt fenntartó címe: **1132 Budapest, Visegrádi u. 49.**

Képviselője neve, beosztása:

### 1.2. Az ellátott nagykorú gyermeke

Neve: .....

Születési neve: .....

Telefonszáma: .....

Lakóhelye: .....

Tartózkodási hely: .....

Értesítési cím: .....

Neve: .....

Születési neve: .....

Telefonszáma: .....

Lakóhelye: .....

Tartózkodási hely: .....

Értesítési cím: .....

Neve: .....

Születési neve: .....

Telefonszáma: .....

Lakóhelye: .....

Tartózkodási hely: .....

Értesítési cím: .....

Neve: .....

Születési neve: .....

Telefonszáma: .....

Lakóhelye: .....

Tartózkodási hely: .....

Értesítési cím: .....

A megállapodás tartalmazza:

- a) a megfizetendő díjkülönbözet összegét,
- b) a fizetésre vonatkozó szabályokat és
- c) a megállapodás megszegésének jogkövetkezményeit.

## 2. Az 1993. évi III. törvény 117/D.§ (1) bekezdése alapján:

Személyi térítési díj összege: ..... Forint

Intézményi térítési díj összege: ..... Forint

A megfizetendő díjkülönbözet összege: ..... Forint

**A jövedelmi adatok hitelességéhez a nagykorú gyermekek(ek) munkáltatója által kiállított jövedelemigazolás szükséges!**

### **3. A fizetésre vonatkozó szabályok**

Az 1993. évi III. törvény (továbbiakban Szt.) 117/D.§ (1) bekezdése szerint, ha tartós bentlakásos intézményi ellátás esetén, az ellátott jelentős pénz-vagy ingatlanvagyonnal nem rendelkezik, és a térítési díj megfizetését az Szt. 68/B.§ (1) bekezdése vagy a 117/B.§ (1) bekezdése szerint más személy sem vállalja, de az ellátottnak van nagykorú, vér szerinti vagy örökbe fogadott gyermeke a jövedelemhányad – az Szt. 117/B.§ (2) bekezdése szerinti esetben a más által vállalt személyi térítési díj – és az intézményi térítési díj közötti különbséget megfizetésére az erre irányuló, Szt. 117/D.§ (2) bekezdése szerinti megállapodás alapján a gyermek köteles.

A díjkülönbözet megfizetése tekintetében a megállapodást a 94/C.§ (1) bekezdés a) vagy b.) pontja szerinti személy kötheti meg a gyermekkel.

### **4. A megállapodás megszegésének jogkövetkezményei**

Ha az Szt. 117/D.§ (2) bekezdése szerinti megállapodás nem jön létre, a fenntartó a bíróságtól kérheti, hogy a Ptk. rokontartásra irányadó szabályai alapján tartásra köteles és képes gyermeket tartási kötelezettsége és képessége mértékével arányban állóan a díjkülönbözet megfizetésére kötelezze.

Az ellátott gyermekével szemben indított per kimenetele nem érinti az ellátott intézményi jogviszonyát, a bíróság jogerős határozatáig az ellátott személyi térítési díját a 117.§ (2) bekezdés b) pontja alapján kell megállapítani.

A díjkülönbözetet megfizető gyermekekre a térítési díjat megfizető más személyre vonatkozó szabályokat kell alkalmazni.

Dáka, .....

.....  
Intézményvezető

.....  
Ellátott nagykorú gyermeke

.....  
Ellátott nagykorú gyermeke

.....  
.....Ellátott nagykorú gyermeke

## NYILATKOZAT

Alulírott nyilatkozom, hogy az intézményi elhelyezés feltételeiről, körülményeiről kapott tájékoztatást tudomásul vettem. Az intézmény házirendjét megismertem és magamra nézve kötelezőnek fogadom el.

Kijelentem, hogy a mai napon a „Központi Elektronikus Nyilvántartás a Szolgáltatást Igénybevevőkről” (KENYSZI) TAJ alapú országos adatbázisban történő adataim kezeléséről tájékoztatást kaptam.

Alulírott hozzájárulok, hogy az intézmény igazgatója által megbízott személy helyettem az orvosi vényeket aláírja, amellyel a gyógyszerátvételt igazolja.

Jelen hozzájárulásom visszavonásig érvényes.

Kelt: .....

.....  
Ellátott/ törvényes képviselője

## MEGHATALMAZÁS

*Pénz és értékküldemények átvételére, valamint  
hozzájárulás személyi térítési díj és egyéb költségek levonására  
(Önjogú ellátott esetén)*

Alulírott, .....(név) ( szül. hely, idő:.....) megbízom az intézmény vezetője által megbízott munkatársat, hogy a részemre érkező pénz és értékküldeményeket átvegye.

Egyben hozzájárulok, hogy havi rendszeres jövedelmemből a mindenkori személyi térítési díj, és a gyógyszerköltség levonásra kerüljön.

Kérem, hogy a Veszprém Megyei Fogyatékos Személyek, Pszichiátriai és Szenvedélybetegek Integrált Intézménye a részemre személyes szükségletek kielégítésére biztosított költőpénzt, egyéb jogcímen érkező pénzt kezelje.

Kelt.....

.....

ellátott

Előttünk, mint tanuk előtt:

1.....

2.....

1/b. melléklet

### MEGHATALMAZÁS

*Pénz és értékküldemények átvételére, valamint  
hozzájárulás személyi térítési díj és egyéb költségek levonására  
(Cselekvőképességében részlegesen korlátozott ellátott esetén)*

Alulírott, .....(név) ellátott megbízom az intézmény vezetője által megbízott munkatársat, hogy a részemre érkező pénz és értékküldeményeket átvegye.

Egyben hozzájárulok, hogy havi rendszeres jövedelmemből a mindenkori személyi térítési díj, és a gyógyszerköltség levonásra kerüljön.

Kérem, hogy a Veszprém Megyei Fogyatékos Személyek, Pszichiátriai és Szenvedélybetegek Integrált Intézménye a részemre személyes szükségletek kielégítésére biztosított költőpénzt, egyéb jogcímen érkező pénzt kezelje.

Kelt.....

.....

ellátott

gondnok

Előttünk, mint tanuk előtt:

1.....

2.....

1/c. melléklet

## MEGHATALMAZÁS

*Pénz és értékküldemények átvételére, valamint  
hozzájárulás személyi térítési díj és egyéb költségek levonására  
(Cselekvőképességében teljesen korlátozott ellátott esetén)*

Alulírott, .....(név), mint .....  
(név)(szül.hely, idő.....) gondnoka, megbízom az intézmény vezetője által  
megbízott munkatársat, hogy a gondokoltam részére érkező pénz és értékküldeményeket  
átvegye.

Egyben hozzájárulok, hogy gondnokoltam havi rendszeres jövedelméből a mindenkori  
személyi térítési díj, és a gyógyszerköltség levonásra kerüljön.

Kérem, hogy a Veszprém Megyei Fogyatékos Személyek, Pszichiátriai és Szenvedélybetegek  
Integrált Intézménye a gondnokoltam részére személyes szükségletek kielégítésére biztosított  
költőpénzt, egyéb jogcímen érkező pénzt kezelje.

Kelt.....

.....

gondnok

Előttünk, mint tanuk előtt:

- 1.....
- 2.....

*3. számú melléklet*

**INTÉZMÉNYI FÉRŐHELY KIVÁLTÁSI  
TERV  
VESZPRÉM MEGYEI FOGYATÉKOS SZEMÉLYEK,  
PSZICHIÁTRIAI ÉS SZENVEDÉLYBETEGEK  
INTEGRÁLT INTÉZMÉNYE DÁKA  
NYÍRLAK 6. SZÁMÚ TELEPHELY  
8330 SÜMEG-NYÍRLAKPUSZTA**



**Nyírlak, 2018. 10. 17.**

**Készítette: Hanich Ferenc  
intézményvezető  
Kustos László**



## TARTALOMJEGYZÉK

Vezetői összefoglaló	-2 -
• Az intézmény kiváltásra vonatkozó célja, missziójának, víziójának ismertetése	
• A számszerűsíthető eredmények bemutatása	
• A támogatott szolgáltatás kialakításához kapcsolódó beruházások tervezett költségei	
<b>1. A jövőbeni terveket megalapozó helyzetértékelés</b>	<b>- 3 -</b>
1.1. Intézmény bemutatása	
1.2. Lakók bemutatása	
1.3. Következtetések	
<b>2. Intézményi férőhely kiváltás bemutatása</b>	<b>- 12 -</b>
2.1. A tervezett szolgáltatási struktúra bemutatása	
<b>3. A tevékenységek megvalósításának tervezett ütemezése</b>	<b>- 15 -</b>
<b>4. A kiváltás szolgáltatás létrehozásának költségterve, fenntartása</b>	<b>-15 -</b>

## VEZETŐI ÖSSZEFOGLALÓ

*Az intézmény kiváltásra vonatkozó célja, missziójának, víziójának ismertetése*

A mai formában működő nagy létszámú bentlakásos intézményekről a vizsgálatok egyértelműen bebizonyították, hogy kivétel nélkül gyengébb eredményeket, rosszabb életminőséget biztosítanak, mint a közösségi ellátáson alapuló elhelyezési forma. Beigazolódott, hogy a közösségi ellátásra való áttéréssel javul az ellátott személy önellátási képessége, előtérbe kerülhet a személyre szabott és a szükségletekre válaszoló, együttműködésre épülő szolgáltatási forma.

A Veszprém Megyei Fogyatékos Személyek Pszichiátriai és Szenvedélybetegek Integrált Intézménye 6.számú telephelyintézménye Nyírlak, Sümeg várostól 5 km-re külterületen helyezkedik el, ezáltal tömegközlekedési eszközzel való megközelítése nehézkes. Az intézmény egy az 1800-as évek végén épült kastélyból, valamint a hozzá tartozó melléképületekből, illetve a későbbiek során épült forfa épületekből áll. A lakószobák felújítottak, azonban így sem alkalmasak a jogszabályi előírásoknak, túlszűfoltak, az épületek jellegükből adódóan nem alkalmasak az egyéni képességekre és szükségletekre alapuló szolgáltatások nyújtására. A mostani körülmények nem teszik lehetővé az itt élők számára a társadalmi integráció, az esélyegyenlőség lehetőségét.

Otthonunk átfogó célja, hogy az intézmény teljes kiváltása után jelenlegi ellátottjainknak a támogatott lakhatás révén olyan minőségi áttörést biztosítsunk az életükben, mely révén megvalósulhat a tényleges integráció az egészségügyi, a társadalmi, a kulturális szolgáltatásokhoz való hozzáférés területén, ez által előre mozdítva társadalmi befogadásukat, leküzdve az eddigi hátrányaikból adódó korlátjaikat. A kapott támogatással mielőbb olyan szintet érjenek el, hogy azzal támogatási szükségleteik csökkenjenek, s ezáltal minél nagyobb önállóságra tudjanak szert tenni.

Jelenleg a nyírlaki otthonban élők az intézmény teljes kiváltása után támogatott lakhatást nyújtó lakóházakba költöznek, melyek igényeiknek és szükségleteiknek megfelelő, minőségi ellátási formát biztosítanak számukra.

Intézményünk filozófiája, hogy minél teljesebb életet és életminőséget biztosítsunk az igénybe vevő személyek számára. A támogatott lakhatás ellátási formával olyan szolgáltatást kívánunk nyújtani, amelyet sajátjának érez minden lakó és dolgozó.

Megfogalmazott célunk, hogy lakóink számára szükségleteiknek megfelelő szolgáltatást nyújtsunk, melynek során figyelembe vesszük életkorukat, egészségi állapotukat, képességeiket és készségeiket. Munkavállalóinktól elvárás a másság elfogadása, az empatikus hozzáállás, a legjobb tudás szerint végzett segítői tevékenység.

## *A számszerűsíthető eredmények bemutatása*

Az otthon kiváltásával 115 fő pszichiátriai férőhely kerül megszüntetésre, és ugyanennyi férőhely kerül kialakításra támogatott lakhatás szolgáltatásban létrehozott új lakóházakban. A kiváltási folyamat során a 115 fő pszichiátriai beteg személy elhelyezésének biztosítása céljából az alábbi férőhely számú családi házak megépítésére van szükség, 8 db 12 férőhelyes, 1 db 10 férőhelyes és 1 db 9 férőhelyes. A tervezett lakóházakhoz egy szolgáltató központot kívánunk kialakítani, melyben a nappali intézmény működne, benne a támogató szolgáltatással, házi segítségnyújtással, foglalkoztatóval.

A 115 fő ellátott részére különböző szolgáltatások igénybevételére egyéni megállapodásokat kell majd kötni, mely megállapodások a szolgáltatóház által nyújtott szolgáltatások igénybevételére szolgál, így a nappali intézmény (40 fő) által nyújtott szolgáltatásokra (házi segítségnyújtás (35 fő), étkeztetés (115 fő), támogató szolgálat 85 fő)), továbbá a foglalkoztatás (40 fő) igénybevételére.

### *A támogatott szolgáltatás kialakításához kapcsolódó beruházások tervezett költségei*

A támogatott lakhatás megvalósításának költségei:

- Lakóingatlanok költsége: 500 millió Ft
- Berendezések, eszközök vásárlása: 200 millió Ft
- Szolgáltatóház összköltsége: 400 millió Ft

## **1. A jövőbeni terveket megalapozó helyzetelemzés**

### ***1.1. Intézmény bemutatása***

Sümege város, Veszprém megye délnyugati szegletén, Zala és Vas megyék szomszédságában, Bécset a Balatonnal összekötő 84-es számú út mentén helyezkedik el. A város (vonzáskörzete, a Sümegi járás 21 településből áll, 15 390 lakossal, 306 km<sup>2</sup> területtel) kistérségi központ, járásszékhely. Budapestről országúton, Veszprém városát, vagy a Balatont érintve lehet megközelíteni, míg vasúton, a Balatont Szombathellyel összekötő vonalon lehet elérni. Bár a megye városai közül, a lakosság számát tekintve az egyik legkisebb (6 357 fő /2013.01.01/), a Balaton kapujának is nevezett Sümeget idegenforgalmi szempontból a megye jelentősebb települései közé sorolják.

Sümeg, a Bakony utolsó nyugati nyúlványa, a Csúcshegy és Fehérkövek, illetve ezeknek a Kisalfölddel történő találkozásánál, a Marcal folyó forrásvidékénél fekszik. A város tengerszint feletti átlagos magassága 180-200 méter, míg a település közepén szimmetrikusan emelkedő Várhegy 270 méter magasra nyúlik.

## **Intézményünk története**

Sümege közelében Nyírlak-pusztán, védett park ölelésében található a 17-18. században épített barokk Tarányi kastély, hajdan a Tarányi földbirtokos család vadászkastélya, parkja és pihenőhelye volt. Magja eredetileg barokk stílusban épült XVII-XVIII században.

A kastélyt a 19. század második felében romantikus stílusban átalakították, illetve kibővítették.

Ebben az időben készült a háromemeletes lakótorony, s ekkor kerültek az épületre a geometrikusdíszítő elemek is. A kastély műemlék jellegű épület. Parkjában 1807-ben elhelyezett Madonna-szobor csodálható meg, a kastély park északi kapujának oszlopait fekvő oroszlánok díszítik.

Az intézmény területileg az idegenforgalmáról és festői környezetéről híres város, Sümege határában helyezkedik. Az otthonhoz tartozik egy gyönyörű természetvédelmi park is, amely kellemes környezetet, jó közérzetet és levegőt biztosít lakóink számára.

Az ellátottak az 1980-ban történt felújítás óta a kastély és egy un. forfa épületben kerültek elhelyezésre. Az 1955-ben megalakult intézmény kezdetben 50 fővel az idősellátás területén látott el feladatot, majd az 1980-as évek közepétől pszichiátriai betegek otthonaként működött a Veszprém Megyei Önkormányzat fenntartásában. Ebben az időben történt felújítást követően emelkedett az ellátást igénylők száma, így a munkák során épített ideiglenes elhelyezést szolgáló könnyűszerkezetes épületek (un. forfa) a továbbiakban gondozási, valamint kiszolgáló funkciót tölthetnek be. A férőhely bővítés kapcsán az intézmény létszáma 115 főre emelkedett.

A Veszprém Megyei Önkormányzat Közgyűlése mint fenntartó, 2002-ben profiltisztítást hajtott végre, s ezután csak pszichiátriai betegek jelentkezését fogadtuk intézményünkben. 2011-ben a fenntartó önkormányzat a megyei szociális otthonok integrációja mellett döntött, így intézményünket 6.sz. telephelyintézményként a dáki székhelyintézményhez integrálták, az intézmény neve Veszprém Megyei Fogycsök Személyek, Pszichiátriai és Szenvedélybetegek Integrált Intézménye lett.

2013. január 1-től az intézmény fenntartója a Szociális és Gyermekevédelmi Főigazgatóság.

## ***Tárgyi feltételek jelenleg***

Telephelyünkön az elmúlt időszakban több felújítási munka is történt, azonban ezek az elvégzett munkák sem teszik teljes mértékben lehetővé, hogy minden területen alkalmassá váljunk az irányadó jogszabályi előírásoknak.

### *Főépület (kastély):*

Ebben az épületben két gondozási részleg található, továbbá a főzőkonyha és az ebédlő.

A gondozási részlegek az épület két szintjén helyezkednek el, míg a konyha és ebédlő a földszinten található. A főzőkonyha megfelelően felszerelt az étel készítéshez megfelelő eszközökkel rendelkezik, helyiségei 2016-ban teljes felújításon estek át. A főzőkonyha napi 150 adag étel készítésére szóló engedéllyel rendelkezik. Az alapanyagok tárolására, raktározására használt eszközeink (4 db saválló hűtő, 1 db kombi hűtő, 5 db fagyasztó láda) jó állapotúak. Konyhánk tárgyi eszközei: egyetemes konyhagép, pirító serpenyő, 2 db 180 l főzőüst, 2 db gázszámoly, 1 db három részes villansütő, 1 db étel aprító, 2 db 4 égős nagykonyhai gáztűzhely, 1 db burgonya koptató.

A gondozási részlegben található lakószobákban az egy állatottra jutó hat négyzetméter lakóterület nem biztosított. Jellemzően a lakószobákban négy főnél többen vannak elhelyezve, mivel az épületek szobáinak kialakítása, az ellátotti létszám nagysága csak ezt teszi lehetővé. 2016 évben felújításra kerültek a vizesblokkok .

A kastélyépület belső terei nagy belmagassággal rendelkeznek, mely jelentős többletköltséget jelent fűtés területén. Az épületben a járó felületek 2004-ben lettek burkolva, az azóta eltelt 13 évben elhasználódtak, még a legnagyobb odafigyelés ellenére is. Az épület elektromos hálózata elavult, sok gondot jelent a folyamatos karbantartása. A külső nyílászárók 2005-ben részlegesen felújításra kerültek, azonban a hőszigetelési paramétereik nem megfelelőek. Az épület külső homlokzata 1984-ben lett felújítva, így mára már szükségessé vált egy teljes körű homlokzati helyreállítás. A tető szerkezete jó, viszont a rajta lévő bádogborítás több helyen az illesztéseknél átengedi a vizet.

#### *Forfa A. épület:*

Az un. forfa gondozási egységben nem megfelelő a tíz ellátottra legalább egy fürdőkád vagy zuhanyzó, valamint nemenkénti illemhely. Jellemzően a lakószobákban négy főnél többen vannak elhelyezve, mivel az épületek szobáinak kialakítása, az ellátotti létszám nagysága csak ezt teszi lehetővé. Az épület elektromos rendszere korszerűtlen, nyílászárói nem megfelelően szigetelnek, falai előre gyártott úgynevezett CK lapok, melyek kívülről szigetelve lettek, azonban az épület hőszigetelése így is gyenge. Tetőborítása hullámpala, amely az évek során elöregedett, ez okozza az épület beázását is.

#### *A gondozási részlegek lakószobái*

<b>ágyak száma</b>	<b>szobák száma</b>	<b>lakók száma</b>
egy ágyas	2	2
két ágyas	6	12
négy ágyas	7	28
öt ágyas	1	5
hat ágyas	10	60
nyolc ágyas	1	8
	<b>27</b>	<b>115</b>

#### *Forfa B. épület*

Ebben az épületben található az orvosi rendelő, továbbá a az egyéni és csoportos foglalkozások megtartására szolgáló csoportszobák, valamint a fejlesztő foglalkoztatás műhelye és irodák.

Az épület hiányosságai megegyeznek a fentiekben leírt un. forfa A épülettel.

2014-ben a raktárhelyiségből leválasztva, kialakításra került 4 lakó részére egy különálló, 50 m<sup>2</sup>-es lakórész, amely két szobából, étkezőből és vizesblokkból áll.

#### *Iroda:*

Az épület nyílászárói, fűtésrendszere, csapadék elvezetése, külső homlokzata felújításra szorul. Technikai, informatikai feltételek megfelelőek.

*Garázs, raktárhelyiségek, műhely:*

A garázsépületben a telephelyen használatban lévő gépkocsik tárolása történik. A raktárhelyiségek a raktározással összefüggő funkciókat látnak el, mind az élelmezés, mind egyéb más területen. Az épületek állaga külsőleg homlokzati téren felújításra szorul.

A műhelyépületben a fejlesztő foglalkoztatás keretében végzett fa és parafa termékek gyártását végezzük. Felszereltsége a munkák végzéséhez megfelelő, külső állaga azonban felújításra szorul.

Az intézmény teljes kiváltása után a meglévő épületek visszakerülnek az állam tulajdonába. A támogatott lakhatási szolgáltatás megvalósításához ingatlanokra van szükség, amelyekben a támogatott lakhatási formát meg tudjuk valósítani.

A támogatott lakhatás szolgáltatás szempontjából releváns szolgáltatások:

- lakhatás
- gondozás
- tanácsadás
- pedagógiai segítségnyújtás
- étkeztetés
- felügyelet
- háztartási segítségnyújtás
- szállítás
- készségfejlesztés

*Elhelyezésre várakozók*

Jelenleg az intézménybe való bekerülésre 84 fő várakozik, többségük a Veszprém Megyei Cholnoky Ferenc Kórház Pszichiátriai Rehabilitációs és Szocioterápiás Osztályáról, Dobáról.

Férfi várakozó: 46 személy

Női várakozó: 38 személy

Férfi várakozók átlagéletkora: 51 év Női várakozók átlagéletkora: 57 év

*A várakozók életkor szerinti megoszlásban:*

Életkor	Nő	Férfi
20-29	0	3
30-39	1	6
40-49	6	10
50-59	14	12
60-69	13	14
70-79	3	1
80-89	1	0

Sürgősséggel 72 személy várakozik elhelyezésre.

### *Személyi feltételek jelenleg*

<b>Ssz</b>	<b>Munkakör megnevezése</b>	<b>Engedélyezett/fő</b>	<b>Jelenleg dolgozik/fő</b>
1	részlegvezető	1 fő	1 fő
2	vezető ápoló	1 fő	1 fő
3	ápoló-gondozó	28 fő	27 fő
4	terápiás munkatárs	2 fő	1 fő
5	foglalkoztatás szervező	3 fő	3 fő
6	segítő (fejlesztő foglalkoztatás)	2 fő	2 fő
7	gazdasági ügyintéző	2 fő	2 fő
8	karbantartó	2 fő	2 fő
9	mosodai dolgozó, varrómunkás	2 fő	2 fő
10	konyhai dolgozó	5 fő	5 fő
11	takarító	5 fő	4 fő
12	gépkocsivezető	2 fő	2 fő
	összesen:	55 fő	52 fő

1. Forrás: Saját forrás 2018

Az intézményegység szakmai dolgozóinak szakképzettségi aránya 84%.

Az átlag életkor 47,27 év.

Szakképesítésük szerint:

- szociális munkás 1 fő
- szociálpedagógus 1 fő
- OKJ54 ápoló 2 fő
- OKJ54 szociális asszisztens 1 fő
- felnőtt szakápoló 1 fő
- mentőápoló 2 fő
- egészségügyi szakiskola 1 fő
- szociális gondozó-ápoló 19 fő

Szakképzetlen: 7 fő

Szakdolgozói betöltetlen álláshely: 2.

A szakmai dolgozók képzettsége és ismeretanyaga a jelenlegi ellátási formához megfelelő, azonban az új ellátási formák biztosításához szükséges a munkatársak szakmai képzése, ismereteinek bővítése.

#### ***Az intézmény szolgáltatásnyújtás szempontjából releváns kapcsolatai***

Sümege városa oktatási intézmények tekintetében megfelelő kapacitással rendelkezik, a település kulturális életét több intézmény igyekszik kiszolgálni (könyvtár, művelődési ház, püspöki palota). A városban egy általános iskola és egy középiskola működik.

A város rendelkezik továbbá az alábbi intézményekkel:

Egészségügy, szociális ellátás

a. Sümege Járóbeteg Szakellátó Központ

b. Veszprém Megyei Csolnoky Ferenc Kórház-Rendelőintézet

- c. Napfény Segítő Központ
- d. Sümeg Mentőállomás
- e. Védőnői szolgálat, házi és gyermekorvosi praxisok

Közintézmények

- a. Kisfaludy Sándor Művelődési Központ (KMKKE)
- b. Városi Könyvtár
- c. Püspöki Palota
- 4. Rendvédelmi Szervek
  - a. Térségi Önkormányzati Tűzoltóság
  - b. Rendőrség
  - c. Katasztrófavédelmi Iroda

Forrás: Sümeg HEP 2013

A városban 2013-ban 24 civil szervezet működött. Az önkormányzat testvérkapcsolatot ápol Szováttával, Aichtallal, Koscinnal és Vobarnoival.

Szakhatóságokkal, közfeladatot ellátó szervezetekkel intézményünk kapcsolata jó. Ellátottjaink érdekében rendszeres kapcsolatot tartunk a Veszprém Megyei Kormányhivatal Sümegi Járási Hivatal Hatósági és Gyámügyi Osztályával.

Egészségügyi ellátás szempontjából jelenleg a háziorvos heti 2 alkalommal 4 órában, a pszichiáter, neurológus orvosok heti 1 alkalommal, 2 órában rendelnek az otthonban.

## 1.2. Lakók bemutatása

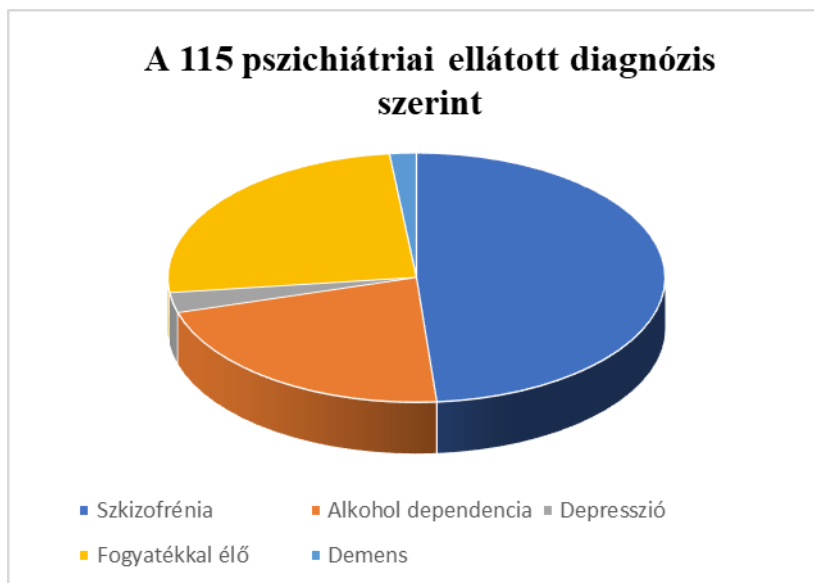
A Nyírlaki intézmény 115 fő pszichiátriai ellátottnak ad otthont, bentlakásos életformában. Az intézmény szociális ápoló-gondozó intézmény, amelyre az 1/2000 Törvény, valamint 1993 évi törvény vonatkozik.

A 91 fő pszichiátriai ellátott diagnózisa szerint:

Ssz	Diagnózis megnevezés	Fő
1	szkizofrénia	56 fő
2	alkohol dependencia	25 fő
3	depresszió	3 fő
4	fogyatékkal élő	29 fő
5	demens	2 fő
	Összesen:	115 fő

Forrás: Saját forrás 2018





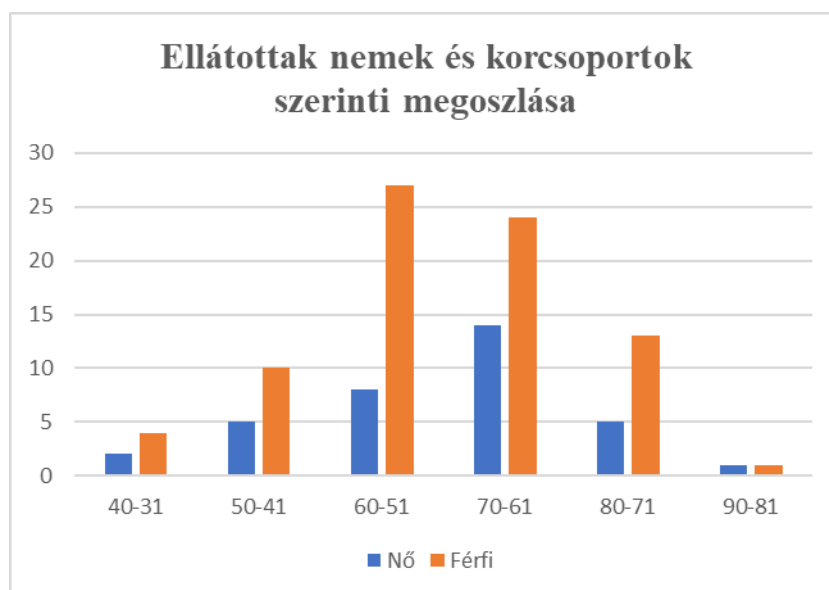
Forrás: Saját forrás 2018

Ellátottjaink nagy része családban éltek, akiknek ma is van kötődése. Egy kisebb részénél megszakadtak a családi kapcsolatok.

#### Életkori adatok

Korcsoport	Nők	Férfiak
40-31	2	4
50-41	5	10
60-51	8	27
70-61	14	24
80-71	6	13
90-81	1	1
<b>Összesen</b>	<b>36 fő</b>	<b>79 fő</b>

Forrás: Saját forrás 2018



*Segédeszköz használat*

Ellátottjaink közül segédeszközöket az alábbi megoszlásban használnak:

- kerekesszék: 7 fő
- járókeret: 3 fő
- járóbot: 2 fő

*Támogató környezet*

Ellátottjaink közül rendszeres családi kapcsolatokkal 29 személy rendelkezik. Jellemző támogató környezet:

- hozzátartozó gondnoka 20 ellátottnak,
- hivatásos gondnoka 83 ellátottnak van
- önjogú 12 fő.

Jelenleg bentlakásos intézményi ellátásban gondoskodunk lakóink teljes körű ellátásáról, azaz ápolásáról, gondozásáról, napi étkeztetéséről, szükség szerint ruházattal és textíliával történő ellátásáról, mentális gondozásáról, egészségügyi ellátásáról, mentális gondozásáról.

Lakóink életkorát figyelembe véve jelenleg fejlesztő foglalkoztatásban 37 lakó, megváltozott munkaképességűek foglalkoztatásában 5 lakó vesz részt.

*Ellátottak támogatási szükségletei*

Önellátás területe	Önálló	Figyelemmel kísérést igényel	Intenzív motiválás, részleges támogatás	Részben fizikai támogatást igényel	Teljes fizikai támogatást igényel
<b>SZEMÉLYI FÜGGETLENSÉG</b>					
étel, ital fogyasztás	90	20	1	3	1
ételkészítés	12	16	46	23	18
öltözködés	43	31	16	11	14
napi tevékenységek során használt eszközhasználat	53	21	15	14	12

Önellátás területe	Önálló	Figyelemmel kísérést igényel	Intenzív motiválás, részleges támogatás	Részben fizikai támogatást igényel	Teljes fizikai támogatást igényel
<b>MOBILITÁS</b>					
helyzetváltoztatás ismert lakókörnyezetben	88	11	1	9	6
közlekedés lakókörnyezeten kívül	28	17	22	30	18

Önellátás területe	Önálló	Figyelemmel	Intenzív	Részben fizikai	Teljes fizikai
--------------------	--------	-------------	----------	-----------------	----------------

		kísérést igényel	motiválás, részleges támogatás	támogatást igényel	támogatást igényel
<b>ÉLETVÉZETÉS</b>					
hivatalos ügyek intézése	10	13	25	30	37
bevásárlás, pénzkezelés	39	22	22	16	16
napirend	44	29	27	7	8
háztartási tevékenységek végzése	21	22	32	18	22

Önellátás területe	Önálló	Figyelemmel kísérést igényel	Intenzív motiválás, részleges támogatás	Részben fizikai támogatást igényel	Teljes fizikai támogatást igényel
<b>SZEMÉLYI HIGIÉNÉ</b>					
mosdás, mosakodás	35	17	21	16	26
fürdés, tisztálkodás	35	17	21	16	26
WC használat	73	15	6	5	16

### ***1.3. Következtetések***

A támogatott lakhatási forma mind az ellátottjainknak, mind a dolgozóinknak nagy kihívás, új lehetőség. Jelenleg bentlakásos intézményi ellátásban gondoskodunk lakóink teljes körű ellátásáról, azaz ápolásáról, gondozásáról, napi étkeztetéséről, szükség szerint ruházattal és textíliával történő ellátásáról, mentális gondozásáról, egészségügyi ellátásáról, mentális gondozásáról.

#### *Az ellátottak szempontjából*

A kis és nagycsoportos foglalkozásokon elhangzó adathalmaz számukra nem mindig értelmezhető. Legtöbbször azt szűrik le, hogy el kell hagyni a jelenlegi otthonukat és ismeretlen idegen helyre kell menniük. További problémát jelent, hogy ellátottjaink nagy része kötődik a gondozójához és számára nagy kérdés az, hogy abba a házba kerül – e mint a kedvelt gondozója. Az eddig megszokott már - már túlgondozást felváltja az egyéni munkavégzés, problémamegoldás. Nem helyette végzik el a munkát, hanem az ellátottnak is ki kell venni a részét a házimunkából a bevásárlásból stb. Ugyanakkor várják az újat, a szebb környezetet a családi életformát.

### *A személyzet szempontjából*

Nagyjából szintén azok a kérdések fogalmazódnak meg, mint az ellátottak esetében. Hol lesznek a házak, hányan dolgoznak egy házban, kik lesznek az ellátottak, mi lesz a feladat stb. Különösen nagy problémát okoz az, hogy a személyzet nagy része még lakóotthont sem látott. Mindezek után feltétlen szükséges mind az ellátottak, mind a személyzet esetében az időben való felkészítés elkezdése.

## **2. Az intézményi férőhely kiváltás bemutatása**

A támogatott lakhatási szolgáltatásban elhelyezésre kerülő 115 pszichiátriai betegünk helyezésére Sümeg városát alkalmasnak tartjuk.

### *Szolgáltatásnyújtás környezete – Sümeg város földrajzi elhelyezkedése*

Sümeg város, Veszprém megye délnyugati szegletén, Zala és Vas megyék szomszédságában, a Bécs-et Balatonnal összekötő 84-es számú út mentén helyezkedik el. A város (vonzáskörzete, a Sümegi járás 21 településből áll, 15 390 lakossal, 306 km<sup>2</sup> területtel) kistérségi központ, majd járásszékhely maradt. Budapestről országúton, Veszprém városát-, vagy a Balatont érintve lehet megközelíteni, míg vasúton, a Balatont Szombathellyel összekötő vonalon lehet elérni. Bár a megye városai közül, a lakosság számát tekintve az egyik legkisebb (6 357 fő /2013.01.01/), a Balaton kapujának is nevezett Sümeget idegenforgalmi szempontból a megye jelentősebb települései közzé sorolják.

Történelmi belvárosának területe védelem alatt áll. A városkép várral koronázott sziluettje, önmagában is élményt nyújtó látvány. Látogatottsága - a város idegenforgalma tekintetében - mindig mérvadó volt. A látványos várprogramoknak, lovasjátékoknak, valamint a végvári napok rendezvényeinek köszönhetően, az idelátogatók száma évről-évre folyamatosan emelkedik. A viszonylag kisméretű belváros urbanisztikája sajátosan egyéni formát mutat. Keleti határát a Várhegy meredek oldala zárja. Lábánál a belváros magját, a Ferences templom és kolostor, illetve az egykor szépséges kertjéről híres püspöki palota együttese alkotja. Ezt övezi félkör formában a belváros mindössze három egymásba nyíló térből álló „úthálózata”.

Sümeg lakónépességének számában fokozatos csökkenést figyelhetünk meg. Míg 2000-ben 6875 főt számolt a település, addig 2011-ben 6190-re azaz 685 fővel csökkent a népesség. 2012-ben 167 fős növekedés tapasztalható, míg a legutolsó mérés szerint jelenleg 6283 lelket számol Sümeg városa.

Év	Fő
2000	6857
2007	6467
2008	6423
2009	6327
2010	6226
2011	6190
2012	6283
2013	6357
2014	6283

Alap- és nappali ellátásban részesülők adatai Sümeg városában:

Szolgáltatás	2011.	2012.	2013.
idősek nappali ellátása	683	620	624
szociális étkeztetés	6 894	6 952	6 972
házi segítségnyújtás	3 320	5 191	5 566

Forrás: TEIR, KSH-TSTAR 2014

Népesség gazdasági aktivitása:

Megnevezés	lakosság szám	%
foglalkoztatott	2 475	38,8
munkanélküli	342	5,4
inaktív kereső	2 192	34,4
eltartott	1 364	21,4

Forrás: TEIR, KSH-TSTAR 2014

#### *Szolgáltatási gyűrű*

A szociális szolgáltatásokkal kapcsolatos feladatokat Sümeg Város Önkormányzatának fenntartásában működő Napfény Segítő Központ látja el az alábbiak szerint:

- Család- és Gyermejkölési Központ
- Alapellátási szolgálat
  - Étkeztetés
  - Házi segítségnyújtás
  - Nappali ellátás
- Idősek Otthona
- Védőnői Szakszolgálat

Sümeg városában alapellátást biztosít:

- Sümeg Mentőállomás
- Háziorvosi Szolgálat
- Veszprém Megyei Cholnoky Ferenc Kórház- és Rendelőintézet Pszichiátriai Centrum

Közművelődési intézmények a városban:

- Művelődési Ház
- Városi könyvtár
- Püspöki Palota

## 2.1. A tervezett szolgáltatási struktúra bemutatása

Idősödő ellátottjaink a nyugalmat, csendet szeretik maguk körül, a kiscsoportos életforma erre kiváló lehetőséget tud biztosítani. A társadalmi integrációra jó lehetőséget biztosít a támogatott lakhatási elhelyezés, a kislétszámú lakhatási életforma. Fontos, hogy a házak akadálymentesítettek és tömegközlekedéssel könnyen megközelíthetőek legyenek.

A támogatott lakhatási szolgáltatás tervezésekor a jelenlegi létszámot figyelembe véve 10 db lakóingatlan és egy szolgáltatóház kialakítását tervezzük Sümeg városban. A lakóházak közül 8 db 12 fős, 1 db 10 fős és 1 db 9 fős lakóegységekben tudjuk elhelyezni a 115 ellátottunkat.

A szolgáltatóházba tervezzük a nappali intézmény létrehozását, a foglalkoztatót, továbbá alapszolgáltatások működtetését, így a támogató szolgáltatás és a házi segítségnyújtás központját. A szolgáltatóházban biztosítjuk még az étkeztetést az igénybe vevők részére, amely vásárolt étkeztetés keretében valósulna meg ellátottjaink számára. A nappali intézményt és a foglalkoztató csarnokot 40-40 főre tervezzük.

A szolgáltatóházba az alábbi helyiségeket tervezzük:

- Nappali intézményhez 40 főre:
  - vezetői előadószoba
  - 2 társalgó
  - 3 pihenőszoba
  - 4 foglalkoztató helyiség
  - 2 vizesblokk nemenkénti (WC, zuhanyzó, kézmosó)
  - tálaló konyha
  - étkező
  - 3 adminisztrációs helyiség
  - raktár
- Foglalkoztatóhoz 40 főre:
  - 2 munkacsarnok/terem
  - 4 vizesblokk
  - étkező, konyha
  - adminisztrációs helyiség
  - raktár
- Támogató szolgáltatáshoz 85 főre:
  - adminisztrációs helyiség
- Házi segítségnyújtáshoz 35 főre:
  - adminisztrációs helyiség

A tervezett lakóingatlanok földszintesek, kiskertes házak, amelyekben kétágyas lakószobákat alakítunk ki. Egy lakóingatlanba tervezett helyiségek:

- nappali/társalgó helyiség
- 5 ill. 6 lakószoba házban élők létszámától függően

- konyha étkezővel
- kamra
- 2 vizesblokk nemenkénti (WC, zuhanyzó, kézmosó)
- vendégszoba (WC, zuhanyzó, kézmosó)
- tároló helyiség
- kazánház

### *Személyi feltételek*

<b>Munkakör</b>	<b>Létszám</b>	<b>Megjegyzés</b>
intézményvezető	1	integrált intézményi létszámban
szakmai vezető	1	támogatott lakhatás
esetfelelős	5	támogatott lakhatás
gondozó	8	alapellátás, nappali intézmény
gondozó	5	alapellátás, támogató szolgáltatás
gépkocsivezető	2	támogató szolgáltatás
szociális gondozó, ápoló	16	alapellátás, házi segítségnyújtás
terápiás munkatárs	2	alapellátás, nappali intézmény
szociális munkatárs	2	alapellátás, nappali intézmény

### **3. A tevékenységek megvalósításának tervezett ütemezése**

A támogatási szolgáltatás igények alapján létrejövő lakhatási szolgáltatás tervezését az alábbi ütemezés szerint tervezzük:

- Komplex szükségletfelmérések elkészítése 2018. március
- Dolgozók felkészítése: 2018. áprilistól ütemezés szerint
- Lakók felkészítése 2018. novembertől ütemezés szerint
- Tervezés 2018. májustól folyamatosan
- Ingatlanok kiválasztása, vásárlása: 2022. júniusig
- Berendezés, eszközbeszerzés közbeszerztetése: 2022. június
- Megvalósítás: 2022. december
- Átadás, beköltözés: 2023. január

### **4. A kiváltás szolgáltatás létrehozásának költségterve, fenntartása**

- 10 lakóingatlan vásárlása: 700 millió Ft
- szolgáltatóház vásárlása, kialakítása: 500 millió Ft
- Berendezések, eszközök vásárlása, közbeszerztetése: 300 millió Ft

## MŰKÖDÉSI FELTÉTELEK HIÁNYOSSÁGA

### Sümeg-Nyírlakpuszta ( 6.sz. telephely )

- *vizesblokkok hiányossága (1/2000. (I.7.) SzCsM rendelet 41.§ 4. b)*
- *a lakószobában egy ellátottra legalább hat négyzetméternyi lakóterület (1/2000. (I.7.) SzCsM rendelet 41.§ 4. a)*

Az intézmény ezért az alábbi intézkedéseket tervezi:

részt vesz a kitagolási programban